



**INFORME MENSUAL DE SUPERVISIÓN  
DE LA DISTRIBUCIÓN DE  
CARBURANTES EN ESTACIONES DE  
SERVICIO**

*Octubre 2016*

Expediente: IS/DE/010/16

Dirección de Energía  
1 de diciembre de 2016

## Índice

<b>1 Hechos destacados</b> .....	3
<b>2 Demanda nacional de carburantes de automoción</b> .....	4
<b>3 Precio de venta al público (PVP) mensual y diario de los carburantes de automoción</b> .....	5
3.1 Gasolina 95.....	5
3.2 Gasóleo A .....	6
<b>4 Precio antes de impuestos y cotización internacional.</b> .....	7
<b>5 Análisis provincial del precio de venta al público, precio antes de impuestos y variación de los márgenes brutos de distribución de los carburantes de automoción</b> .....	10
5.1 Precio antes de impuestos .....	10
5.2 Precio de venta al público.....	13
5.3 Variación de los márgenes brutos de distribución.....	16
<b>6. Análisis de precios de venta al público por operador y situación.</b> .....	18
<b>[INICIO CONFIDENCIAL]</b>	
<b>7. Análisis de precios de venta al público por operador y vínculo contractual</b>	19
7.1 Competencia inter-marca .....	19
7.2 Competencia intra-marca .....	19
<b>8. Seguimiento de la limitación establecida por la Disposición Adicional Cuarta de la Ley 8/2015</b> .....	19
<b>9. Formula de precios máximos respecto a los precios antes de impuestos</b> .....	19
<b>[FIN CONFIDENCIAL]</b>	
<b>10. Evolución semanal de los precios de los carburantes. Comparación con Europa</b> .....	20
<b>11. Márgenes brutos. Comparación con Europa</b> .....	20
<b>12. Comparativa entre los países de la Unión Europea</b> .....	22
12.1 Gasolina 95.....	22
12.2 Gasóleo A.....	23
<b>13. Glosario y notas aclaratorias</b> .....	24

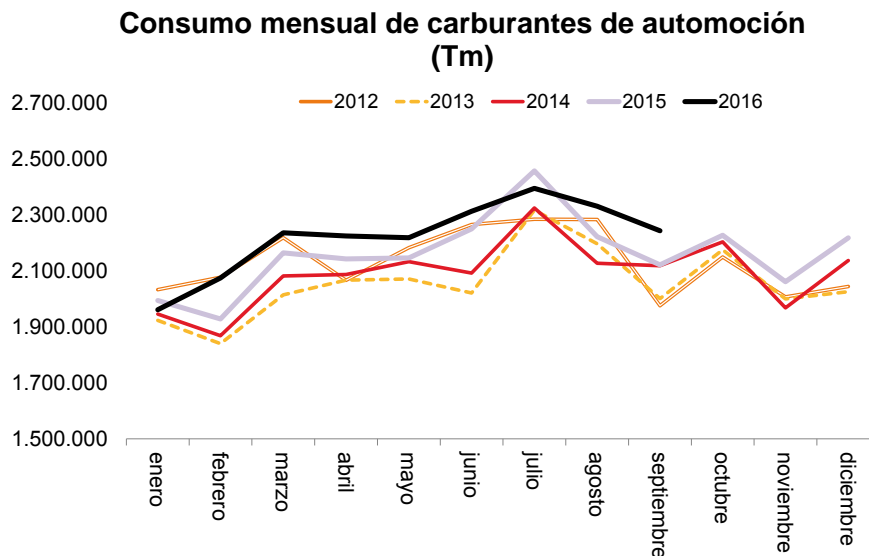
## 1. Hechos destacados

---

- En octubre de 2016, el PVP promedio en Península y Baleares de la gasolina 95 aumentó, por segundo mes consecutivo, un 2,4% (+2,74 c€/lt), hasta situarse en 1,193 €/lt.
- De igual forma, el PVP promedio en Península y Baleares del gasóleo A aumentó, por segundo mes consecutivo, un 3,4% (+3,57 c€/lt), situándose en 1,074 €/lt.
- El margen bruto promedio mensual (PAI-Ci) de la gasolina 95 disminuyó con respecto al del mes anterior un -2,6% (-0,45 c€/lt), situándose en 17,1 c€/lt. De igual forma, el margen bruto promedio del gasóleo A se redujo un -4,7% (-0,81 c€/lt), hasta alcanzar los 16,3 c€/lt.
- En octubre de 2016, las estaciones de servicio integradas en la red de distribución de BP marcaron los precios promedio más altos en gasolina 95, seguidas de las de CEPSA y REPSOL. En gasóleo A, las estaciones de REPSOL y CEPSA registraron precios promedio idénticos, siendo superiores al correspondiente a la red de BP. Los precios promedio de los tres operadores con capacidad de refinado en España fueron superiores a los de otros operadores con redes destacadas como GALP ENERGÍA ESPAÑA y DISA PENÍNSULA. El promedio correspondiente a los restantes operadores fue inferior al de todos los anteriores para ambos carburantes.
- España se mantuvo en la tercera posición del ranking de precios antes de impuestos más altos de la UE para la gasolina 95. Respecto al ranking del gasóleo A, ascendió de la quinta a la cuarta posición.
- En septiembre de 2016 (últimos datos disponibles) la demanda de carburantes de automoción, gasolina 95 y gasóleo A, se situó por encima de la registrada en el mismo mes del año anterior (+5,7%). Respecto al mes anterior disminuyó un -3,8%.

## 2. Demanda nacional de carburantes de automoción

Figura 1: Evolución y comparación temporal de la demanda nacional de carburantes de automoción



<b>sep-16</b>	<b>Gasolina 95</b>	<b>Gasóleo A</b>
<b>Consumo mensual (Tm)</b>	374.628	1.868.017
<b>Var. mes anterior</b>	-9,7%	-2,5%
<b>Consumo anual acumulado (Tm)</b>	3.296.410	16.696.666
<b>Var. año anterior</b>	2,0%	3,1%
<b>Consumo año móvil (Tm)</b>	4.353.319	22.145.739
<b>Var. año anterior</b>	1,6%	3,3%

<b>% Consumo mensual carburantes sobre total de productos petrolíferos</b>	<b>54,0%</b>
--	--------------

Fuente: Dirección de Energía, CNMC

En septiembre de 2016<sup>1</sup> la demanda de carburantes de automoción (gasolina 95 y gasóleo A) se situó por encima de la registrada en el mismo mes del año anterior (+5,7%). Respecto al mes anterior disminuyó un -3,8%.

La demanda global de productos petrolíferos disminuyó en septiembre de 2016 un -4,2% respecto al mes previo. GLP, gasóleos, fuelóleos, gasolinas y querosenos disminuyeron un -5,9%, -0,6%, -8,9%, -10,0% y -8,7%, respectivamente.

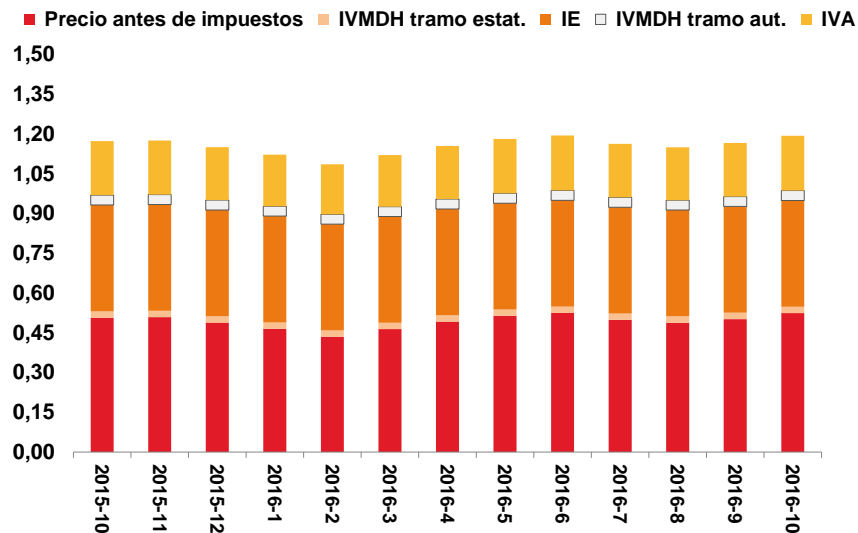
<sup>1</sup> Últimos datos disponibles. Densidad gasolina 95 = 0,752 kg/lt. Densidad gasóleo A = 0,845 kg/lt.

### 3. Precio de venta al público (PVP) mensual y diario de los carburantes de automoción

#### 3.1 Gasolina 95

En octubre de 2016, el PVP promedio en Península y Baleares de la gasolina 95 aumentó, por segundo mes consecutivo, un 2,4% (+2,74 c€/lt), hasta situarse en 1,193 €/lt.

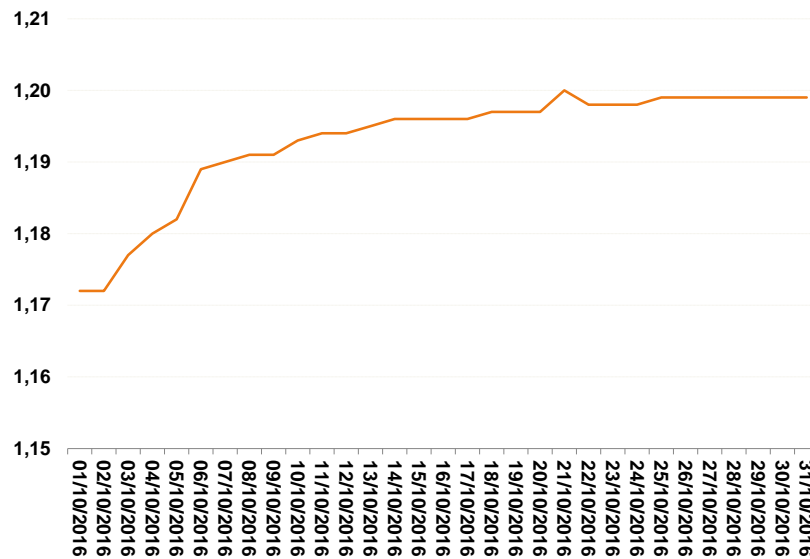
**Figura 2: Evolución mensual del PVP (€/lt) de la gasolina 95**



Fuente: Dirección de Energía, CNMC

El PVP diario mantuvo una tendencia ascendente a lo largo de todo el mes, si bien de forma más acusada durante los primeros días del mismo. Partiendo de los valores mínimos mensuales (1,172 €/lt), que tuvieron lugar los dos primeros días, el valor máximo se alcanzó el día veintiuno (1,200 €/lt). Durante los últimos días del mes el PVP apenas sufrió variaciones.

**Figura 3: Evolución diaria del PVP (€/lt) de la gasolina 95. Octubre 2016**

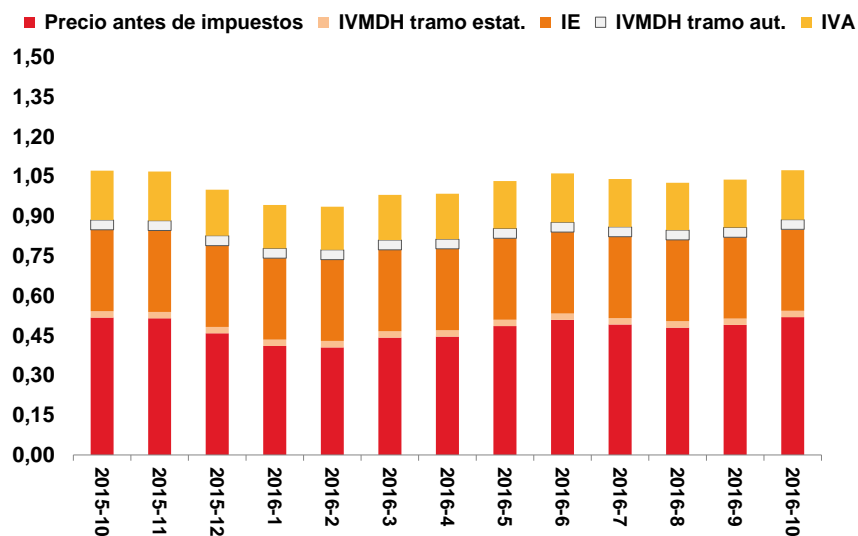


Fuente: Dirección de Energía, CNMC

### 3.2 Gasóleo A

En octubre de 2016, el PVP promedio en Península y Baleares del gasóleo A aumentó, por segundo mes consecutivo, un 3,4% (+3,57 c€/lt), situándose en 1,074 €/lt.

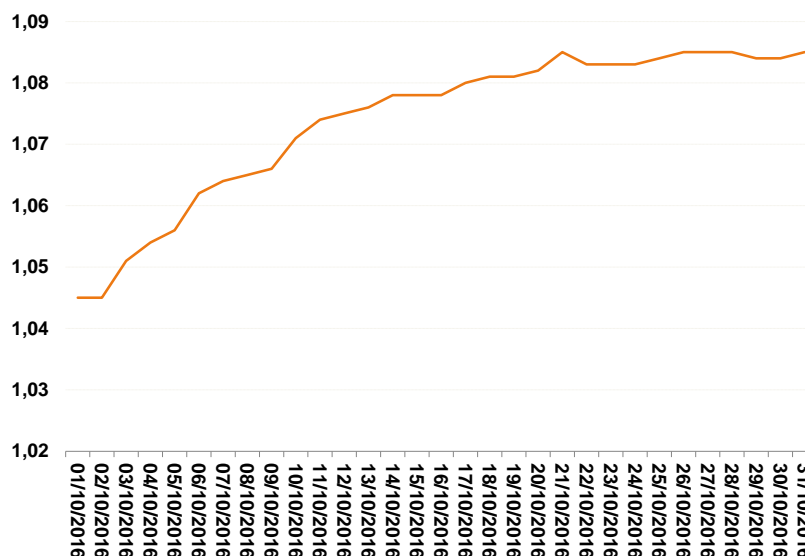
**Figura 4: Evolución mensual del PVP (€/lt) del gasóleo A**



Fuente: Dirección de Energía, CNMC

Al igual que la gasolina 95, la tendencia fue de crecimiento generalizado a lo largo del mes, siendo más acusado en la primera parte del mismo. Partiendo de los valores mínimos mensuales (1,045 €/lt), que tuvieron lugar los dos primeros días, el valor máximo se alcanzó el día veintiuno (1,085 €/lt). Durante los últimos días del mes el PVP apenas sufrió variaciones.

**Figura 5: Evolución diaria del PVP (€/lt) del gasóleo A. Octubre 2016**



Fuente: Dirección de Energía, CNMC

El diferencial promedio de precios gasolina 95-gasóleo A disminuyó, por primera vez en tres meses situándose en 11,9 c€/lt.

#### 4. Precio antes de impuestos y cotización internacional<sup>2</sup>

En octubre de 2016 el promedio mensual de la cotización internacional de referencia en Euro/litro (Ci) de la gasolina aumentó un 8,5% (+2,78 c€/lt). De igual forma, el promedio mensual de la cotización de referencia del gasóleo A se incrementó un 12,1% (+3,85 c€/lt).

La referencia internacional para la gasolina en Dólares/tonelada, unidad en la que cotiza en los mercados, experimentó un aumento del 6,7%. Por su parte, la referencia internacional del gasóleo A en Dólares/tonelada se

<sup>2</sup> Para el cálculo de las variaciones de PAI, Ci y PAI-Ci no se tienen en cuenta los fines de semana, por no cotizar en estos días los mercados internacionales.

incrementó un 10,2%. La diferencia de estos valores con los anteriormente citados en €/lt se debe a las variaciones en el tipo de cambio.

El precio antes de impuestos promedio mensual (PAI) de la gasolina 95 aumentó un +4,6% (+2,33 c€/lt) y el del gasóleo A un +6,2% (+3,04 c€/lt).

El margen bruto promedio mensual (PAI-Ci)<sup>3</sup> de la gasolina 95 disminuyó con respecto al del mes anterior un -2,6% (-0,45 c€/lt), situándose en 17,1 c€/lt. De igual forma, el margen bruto promedio del gasóleo A se redujo un -4,7% (-0,81 c€/lt), hasta alcanzar los 16,3 c€/lt.

**Figura 6: Variación del precio antes y después de impuestos, cotización internacional y margen bruto. Gasolina 95 y Gasóleo A. Octubre 2016 vs. Septiembre 2016**

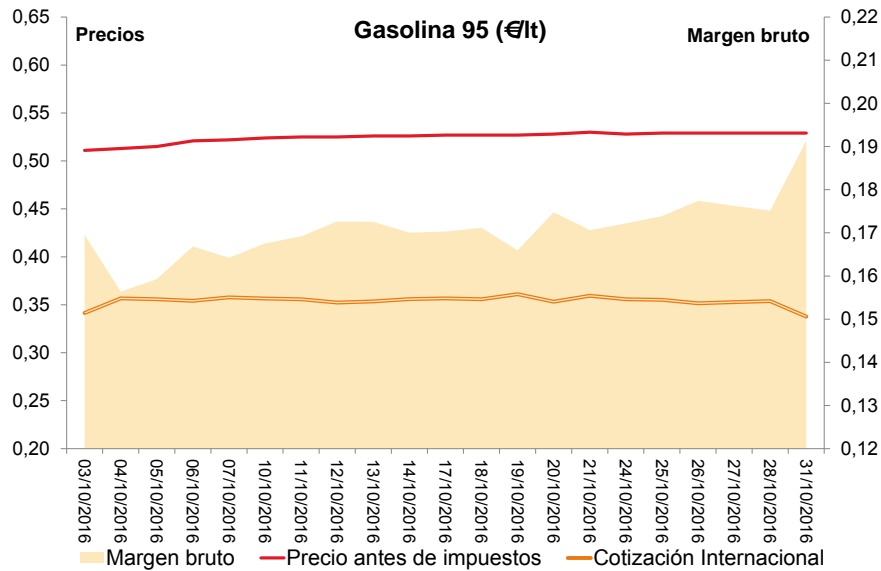
Variación Octubre 16 vs. Septiembre 16			
	BRENT	GASOLINA 95	GASÓLEO A
Cotización internacional en dólares	2,99 \$/Bbl 6,4%	3,90 \$/Bbl 6,7%	5,80 \$/Bbl 10,2%
Cotización internacional en euros (Ci)		4,41 €/Bbl = 2,78 c€/lt 8,5%	6,12 €/Bbl = 3,85 c€/lt 12,1%
Precio de venta al público (PVP)		2,74 c€/lt 2,4%	3,57 c€/lt 3,4%
Precio antes de impuestos (PAI)		2,33 c€/lt 4,6%	3,04 c€/lt 6,2%
Margen bruto (PAI-Ci)		-0,45 c€/lt -2,6%	-0,81 c€/lt -4,7%

Fuente: *Dirección de Energía, CNMC*

<sup>3</sup> Ver definición en Glosario y Notas Aclaratorias.

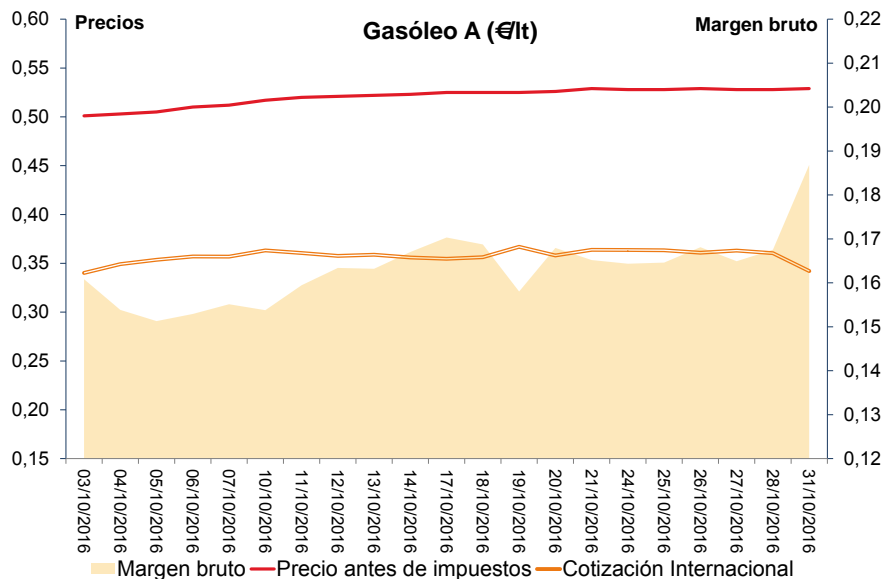


**Figura 7: Evolución diaria del precio antes de impuestos, cotización internacional y margen bruto en €/lt para la gasolina 95. Octubre 2016**



Fuente: Dirección de Energía, CNMC

**Figura 8: Evolución diaria del precio antes de impuestos, cotización internacional y margen bruto en €/lt para el gasóleo A. Octubre 2016**



Fuente: Dirección de Energía, CNMC

## **5. Análisis provincial del precio de venta al público, precio antes de impuestos y variación de los márgenes brutos de distribución de los carburantes de automoción**

---

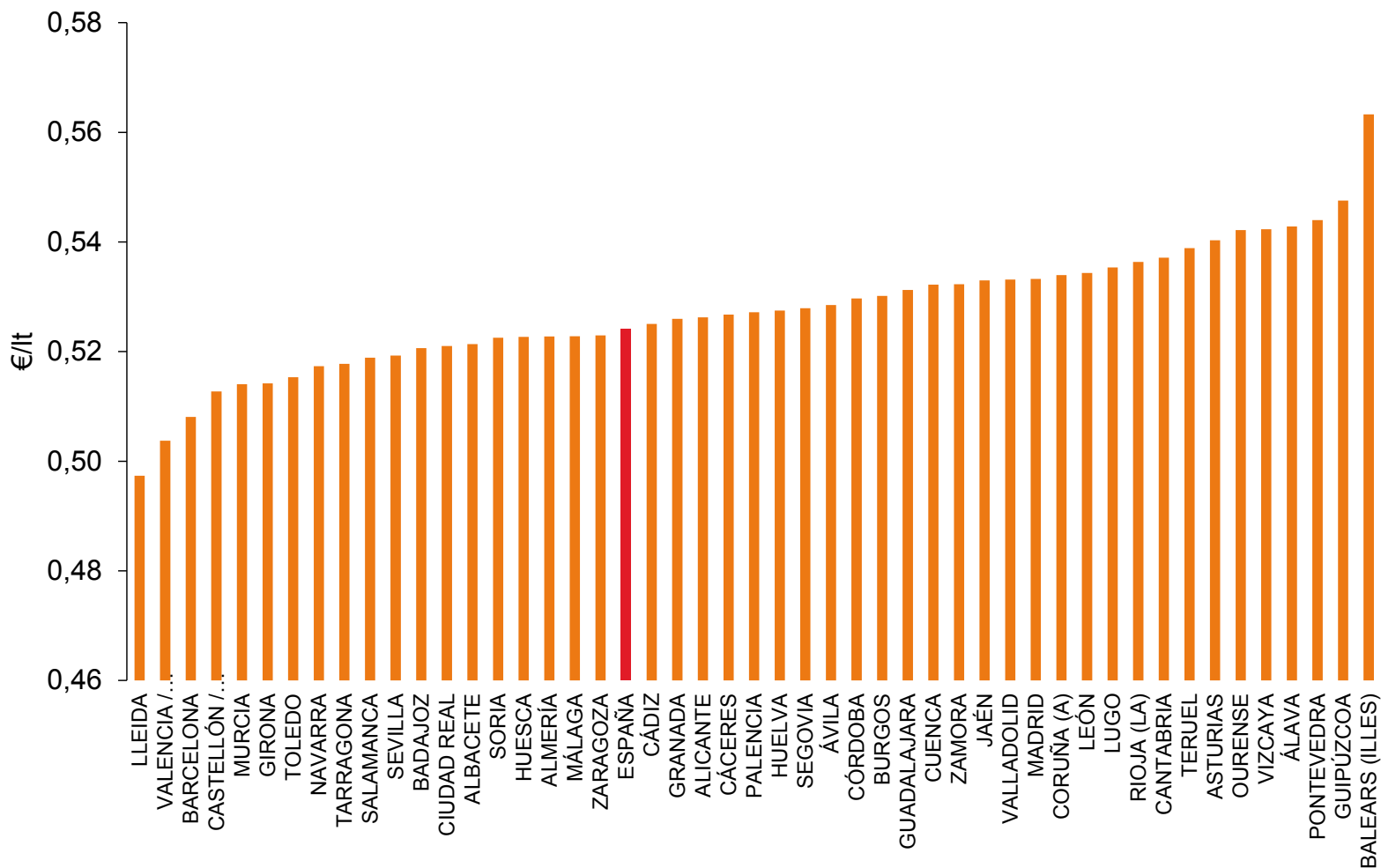
El tramo autonómico del impuesto de ventas minoristas de determinados hidrocarburos (IVMDH) afecta a la posición relativa de las provincias en precios de venta al público respecto a la observada en precios antes de impuestos. Es decir, cuando se comparan provincias con niveles similares de precios antes de impuestos, se observa que las diferencias de precios de venta al público coinciden prácticamente con el nivel del impuesto autonómico.

### ***5.1 Precio antes de impuestos***

En octubre de 2016, Guipúzcoa volvió a ser la provincia peninsular con precios antes de impuestos más altos en gasolina 95, seguida por Pontevedra y Álava. Lleida continuó siendo la provincia con precios antes de impuestos más bajos para la gasolina 95, seguida por Valencia y Barcelona.

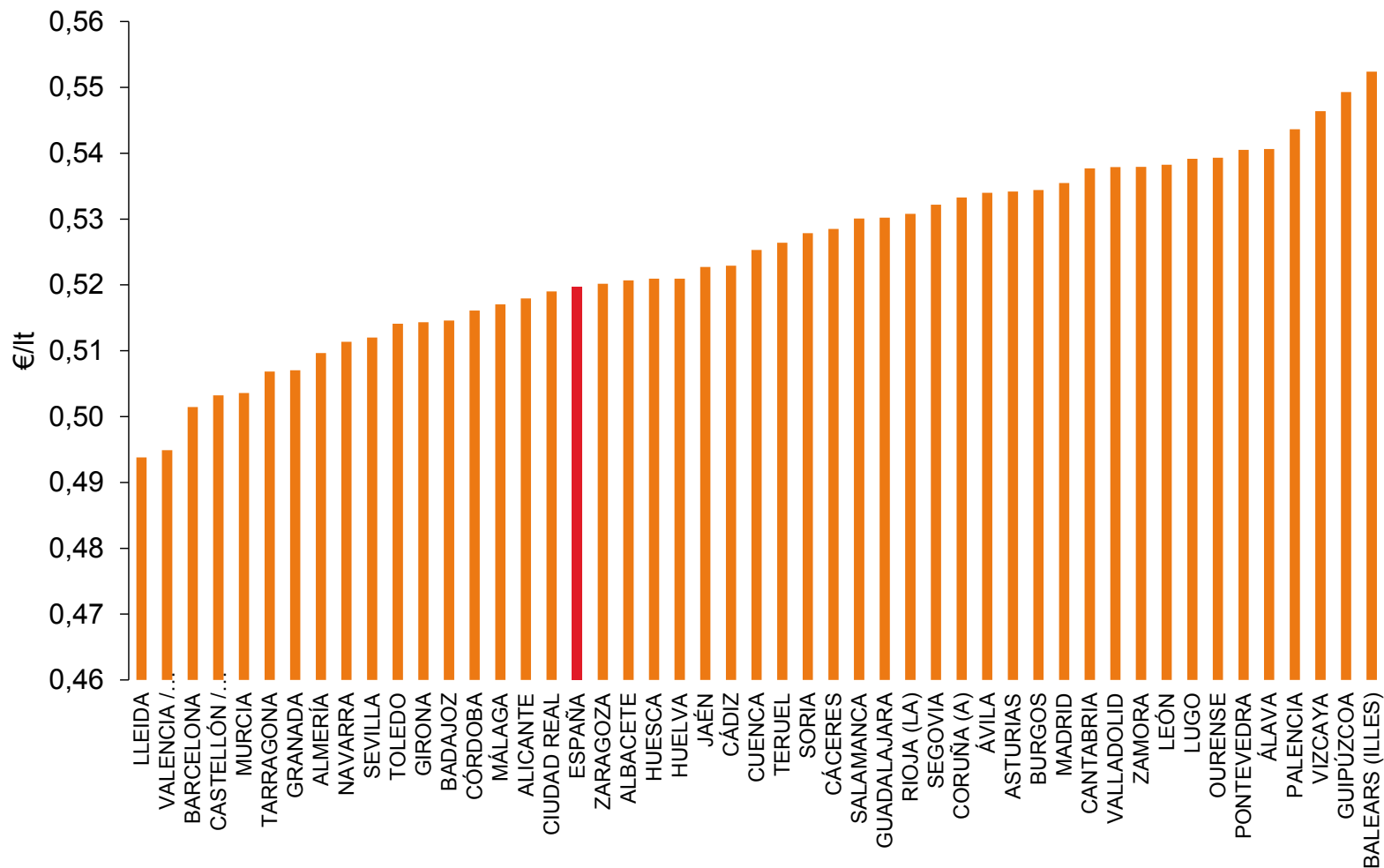
Con respecto al gasóleo A, Guipúzcoa, Vizcaya y Palencia fueron las que registraron los precios antes de impuestos más altos. Lleida ocupó su habitual posición como provincia con precios antes de impuestos más bajos, seguida por Valencia y Barcelona.

**Figura 9: Análisis provincial del precio antes de impuestos de la gasolina 95 (€/lt). Octubre 2016**



Fuente: Dirección de Energía, CNMC

**Figura 10: Análisis provincial del precio antes de impuestos del gasóleo A (€/lt). Octubre 2016**



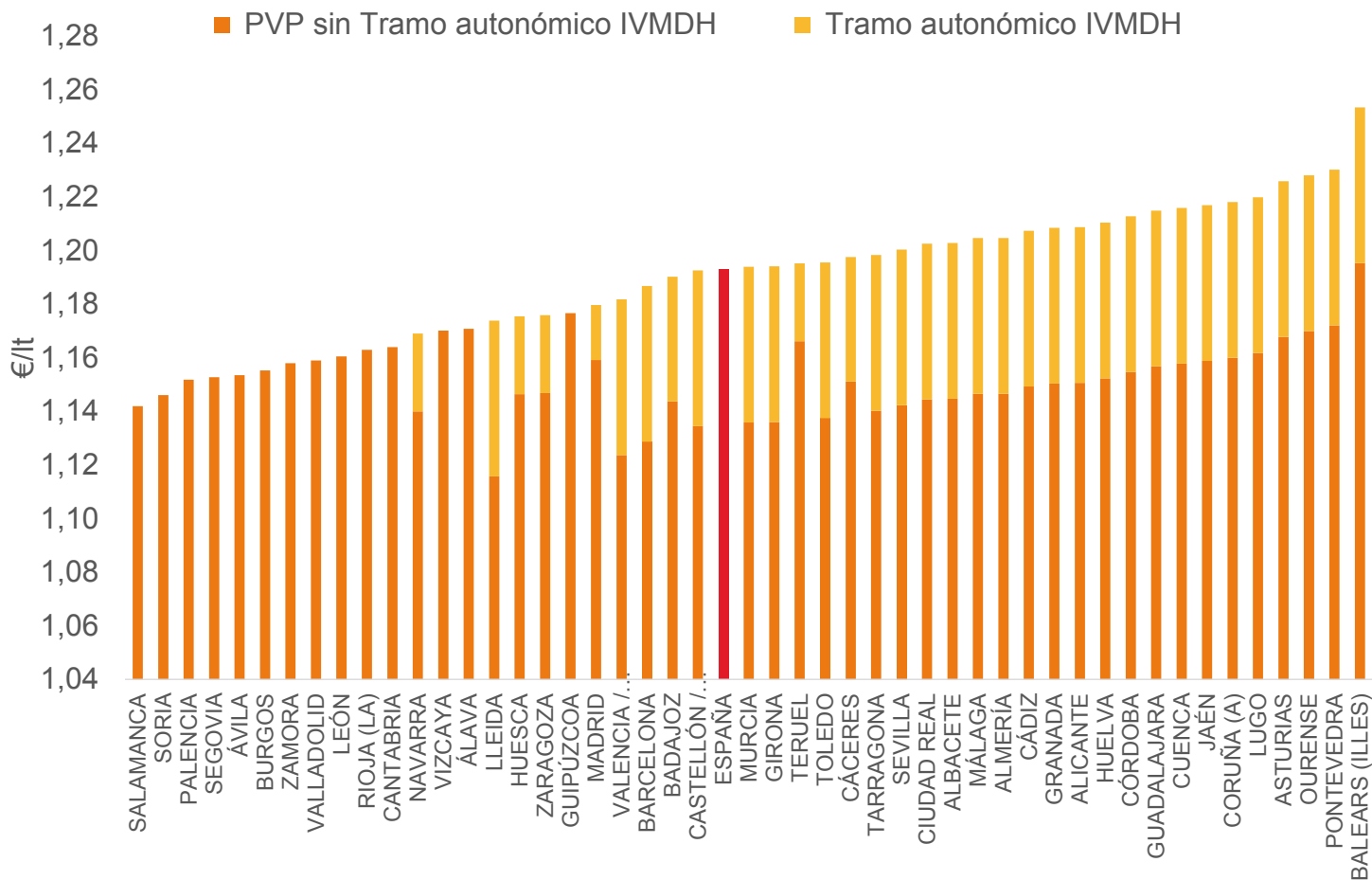
Fuente: Dirección de Energía, CNMC

## **5.2 Precio de venta al público**

En octubre de 2016, Pontevedra fue la provincia peninsular con PVP's más altos en gasolina 95, seguida por Ourense y Asturias. Salamanca fue la provincia con PVP's más bajos, seguida de Soria y Palencia.

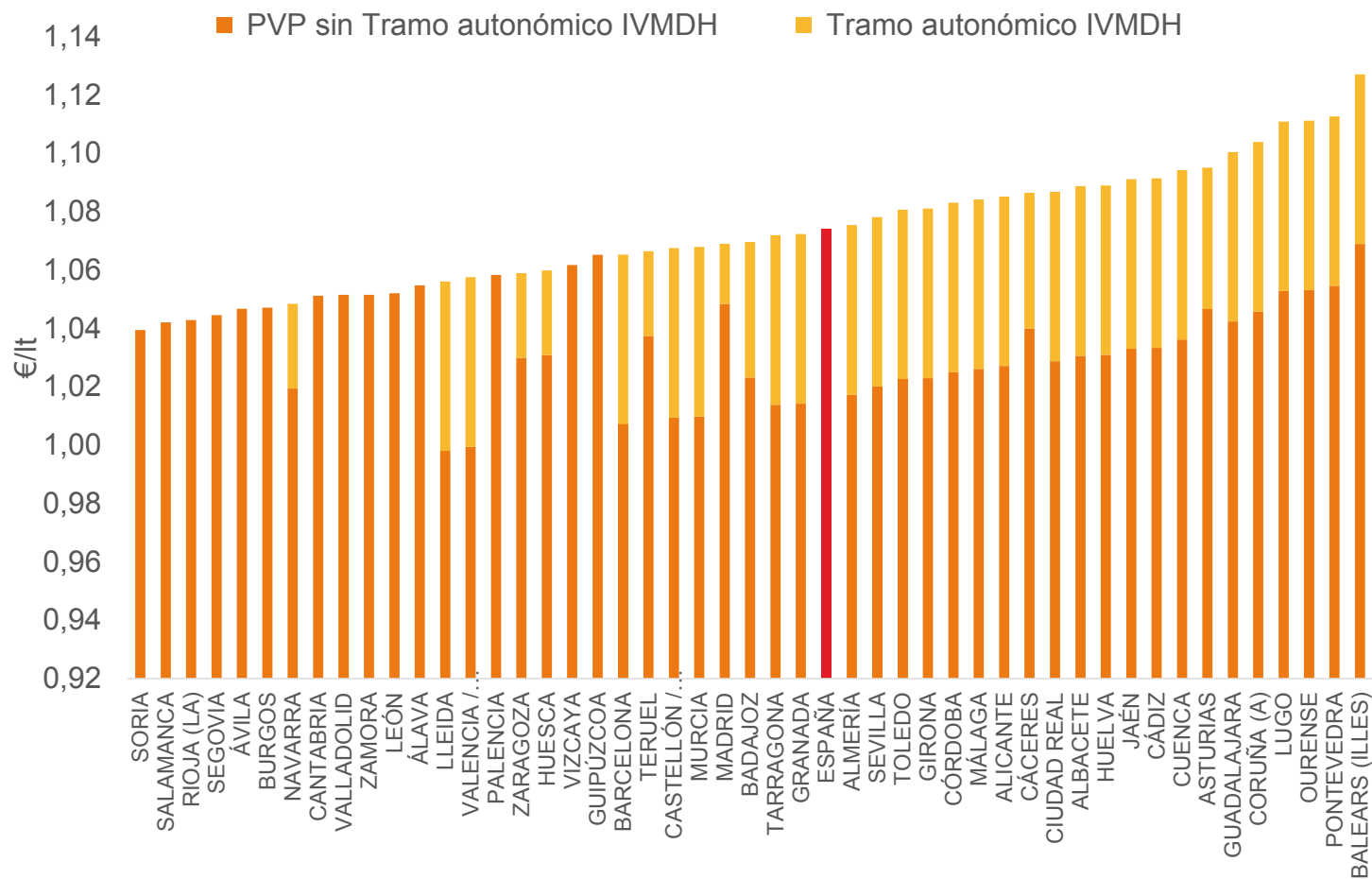
En relación al gasóleo A, un mes más, Galicia fue la Comunidad Autónoma cuyas provincias alcanzaron los precios más altos. Soria, Salamanca y La Rioja registraron los precios más bajos.

**Figura 11: Análisis provincial del precio de venta al público de la gasolina 95 (€/lt). Octubre 2016**



Fuente: Dirección de Energía, CNMC

**Figura 12: Análisis provincial del precio de venta al público del gasóleo A (€/lt). Octubre 2016**



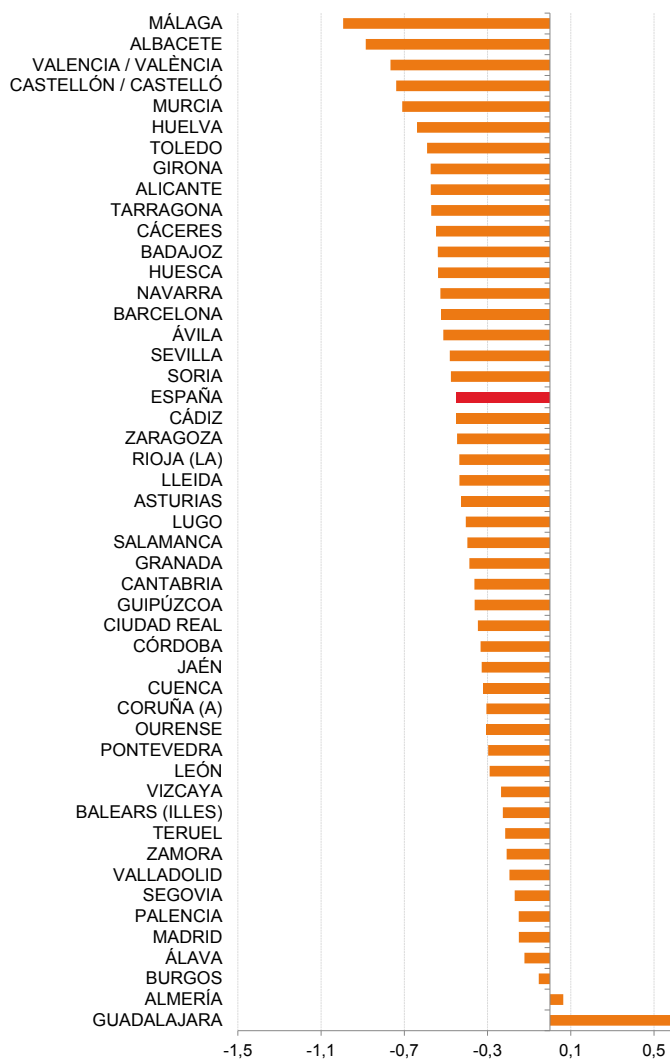
Fuente: Dirección de Energía, CNMC

### 5.3 Variación de los márgenes brutos de distribución

Con respecto a la gasolina 95, en un entorno generalizado de descenso de los márgenes brutos, tan sólo en Guadalajara y Almería se produjeron aumentos en los márgenes. Por su parte, Málaga, Albacete y Valencia fueron las provincias en las que se registraron los aumentos más acusados. En Burgos, Álava y Madrid tuvieron lugar los aumentos de margen más reducidos.

En relación al gasóleo A, al igual que en gasolina 95, la tendencia fue de descenso en los márgenes. En Valencia, Girona y Castellón tuvieron lugar las reducciones más notables. Por su parte en Palencia, Guadalajara y Burgos se produjeron los descensos de margen más reducidos.

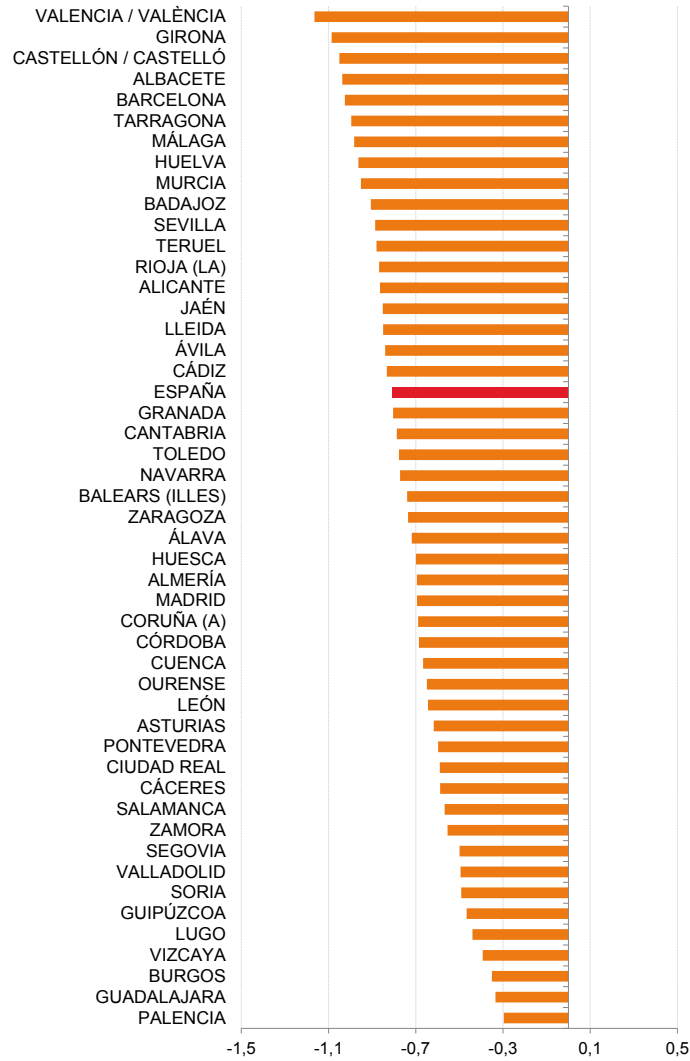
**Figura 13: Variación de los márgenes brutos de distribución en gasolina 95 (c€/lt). Octubre 2016**



Fuente: Dirección de Energía, CNMC



**Figura 14: Variación de los márgenes brutos de distribución en gasóleo A (c€/lt). A Octubre 2016**



Fuente: Dirección de Energía, CNMC

## 6. Análisis de precios de venta al público por operador y situación

En octubre de 2016, las estaciones de servicio integradas en la red de distribución de BP marcaron los precios promedio más altos en gasolina 95, seguidas de las de CEPSA y REPSOL. En gasóleo A, las estaciones de REPSOL y CEPSA registraron precios promedio idénticos, siendo superiores al correspondiente a la red de BP.

Los precios promedio de los tres operadores con capacidad de refino en España fueron superiores a los de otros operadores con redes destacadas como GALP ENERGÍA ESPAÑA y DISA PENÍNSULA. El promedio correspondiente a los restantes operadores fue inferior al de todos los anteriores para ambos carburantes.

Figura 15: Precios medios (€/lt) en redes de operadores al por mayor. Octubre 2016

OPERADORES AL POR MAYOR				
	Gna 95		GoA	
	PVP medio €/lt	Diferencia vs. Mes anterior c€/lt.	PVP medio €/lt	Diferencia vs. Mes anterior c€/lt.
REPSOL	1,213	2,949	1,101	3,994
CEPSA	1,214	3,118	1,101	3,998
BP OIL	1,218	2,663	1,096	3,548
DISA PENÍNSULA	1,191	2,744	1,066	3,429
GALP ENERGÍA	1,201	2,725	1,081	3,733
RESTO OPERADORES	1,178	2,594	1,058	3,116

Fuente: Dirección de Energía, CNMC

Figura 16: Precios medios (€/lt) en instalaciones independientes. Octubre 2016

INDEPENDIENTES				
	Gna 95		GoA	
	PVP medio €/lt	Diferencia vs. Mes anterior c€/lt.	PVP medio €/lt	Diferencia vs. Mes anterior c€/lt.
TOTAL INDEPENDIENTES	1,150	2,438	1,025	2,985
SÓLO HIPERS	1,129	2,589	1,002	3,271

Fuente: Dirección de Energía, CNMC

Las estaciones de servicio independientes establecieron los PVP más bajos. En octubre de 2016 las diferencias con los precios de las estaciones de

servicio integradas en redes de operadores aumentaron hasta los 5,2 c€/lt para la gasolina 95 y los 5,8 c€/lt para el gasóleo A.

El PVP medio establecido en los hipermercados fue, para ambos carburantes, inferior al correspondiente al total de estaciones independientes. Las diferencias disminuyeron con respecto a las registradas el mes anterior, hasta los 2,1 c€/lt para la gasolina 95 y los 2,4 c€/lt en el gasóleo A.

**Figura 17: Precios medios (€/lt) según situación. Octubre 2016**

<b>ANÁLISIS POR SITUACIÓN</b>				
	<b>Gna 95</b>		<b>GoA</b>	
	<b>PVP medio €/lt</b>	<b>Diferencia vs. Mes anterior c€/lt.</b>	<b>PVP medio €/lt</b>	<b>Diferencia vs. Mes anterior c€/lt.</b>
<b>SÓLO AUTOPISTAS</b>	1,214	2,986	1,101	3,952
<b>SÓLO CARRETERAS</b>	1,201	2,761	1,084	3,625

Fuente: Dirección de Energía, CNMC

Los precios establecidos por cada operador en sus instalaciones en autopistas fueron superiores a los de las que están ubicadas fuera de estas vías.

## [INICIO CONFIDENCIAL]

### 7. Análisis de precios de venta al público por operador y vínculo contractual

#### 7.1. Competencia inter-marca

[...]

#### 7.2. Competencia intra-marca

[...]

### 8. Seguimiento de la limitación establecida por la Disposición Adicional Cuarta de la Ley 8/2015

[...]

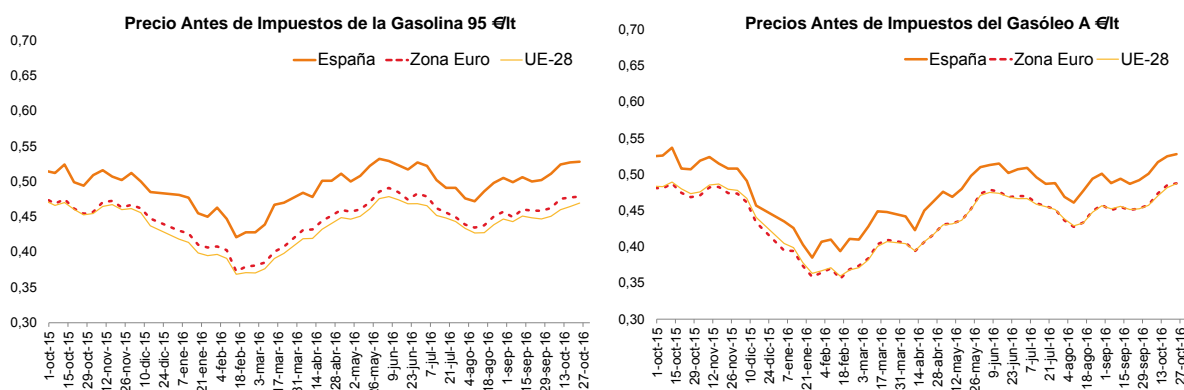
### 9. Formula de precios máximos respecto a los precios antes de impuestos

[...]

## [FIN CONFIDENCIAL]

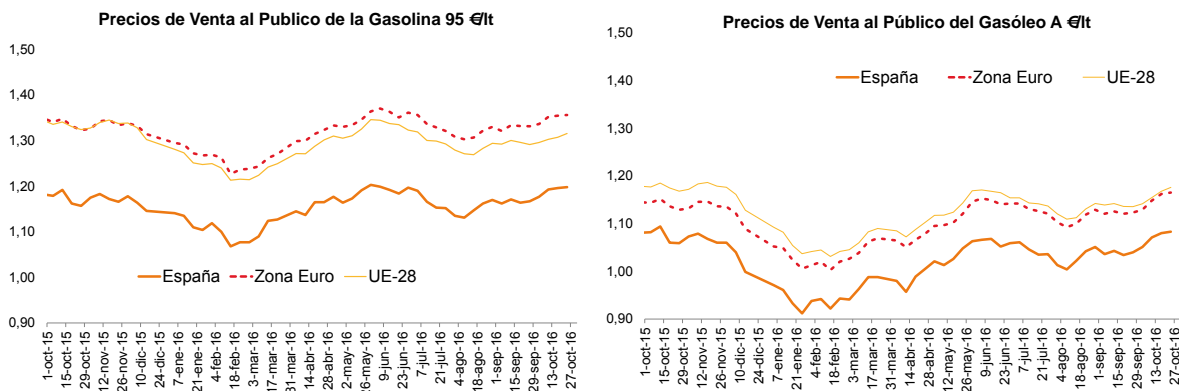
## 10. Evolución semanal de los precios de los carburantes. Comparación con Europa

**Figura 25: Evolución de los precios antes de impuestos en España y Europa de los carburantes de automoción**



Fuente: Dirección de Energía, CNMC y UE Oil Bulletin Petrolier

**Figura 26: Evolución de los precios de venta al público en España y Europa de carburantes de automoción**



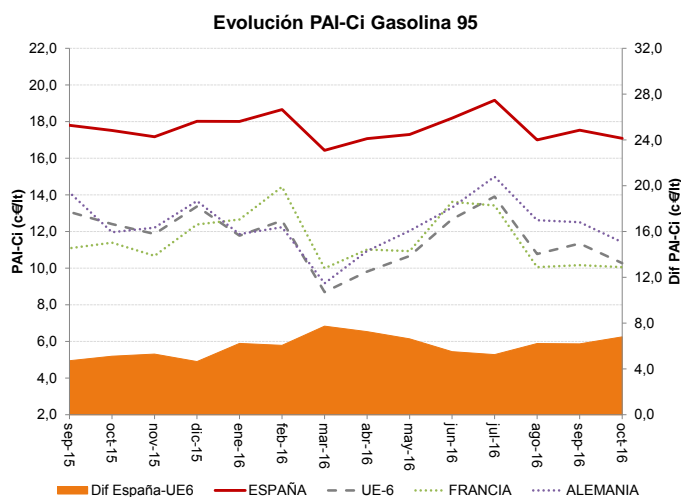
Fuente: Dirección de Energía, CNMC y UE Oil Bulletin Petrolier

## 11. Márgenes brutos. Comparación con Europa

En octubre de 2016 el margen bruto promedio de la gasolina 95 en España fue superior en 6,8 c€/lt al indicador correspondiente de la UE-6, lo que supone una diferencia superior en un 9,9% a la registrada en el mes anterior. Con

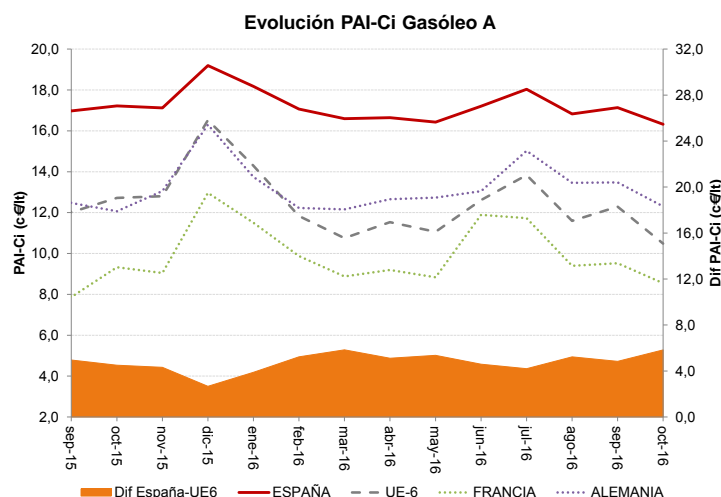
respecto al gasóleo A, el margen bruto promedio en España fue superior en 5,8 c€/lt al valor correspondiente de la UE-6, lo que significa un aumento del 20,6%.

**Figura 27: Evolución del indicador precio antes de impuestos menos cotización internacional en gasolina 95**



Fuente: Dirección de Energía, CNMC y UE Oil Bulletin Petrolier

**Figura 28: Evolución del indicador precio antes de impuestos menos cotización internacional en gasóleo A**



Fuente: Dirección de Energía, CNMC y UE Oil Bulletin Petrolier

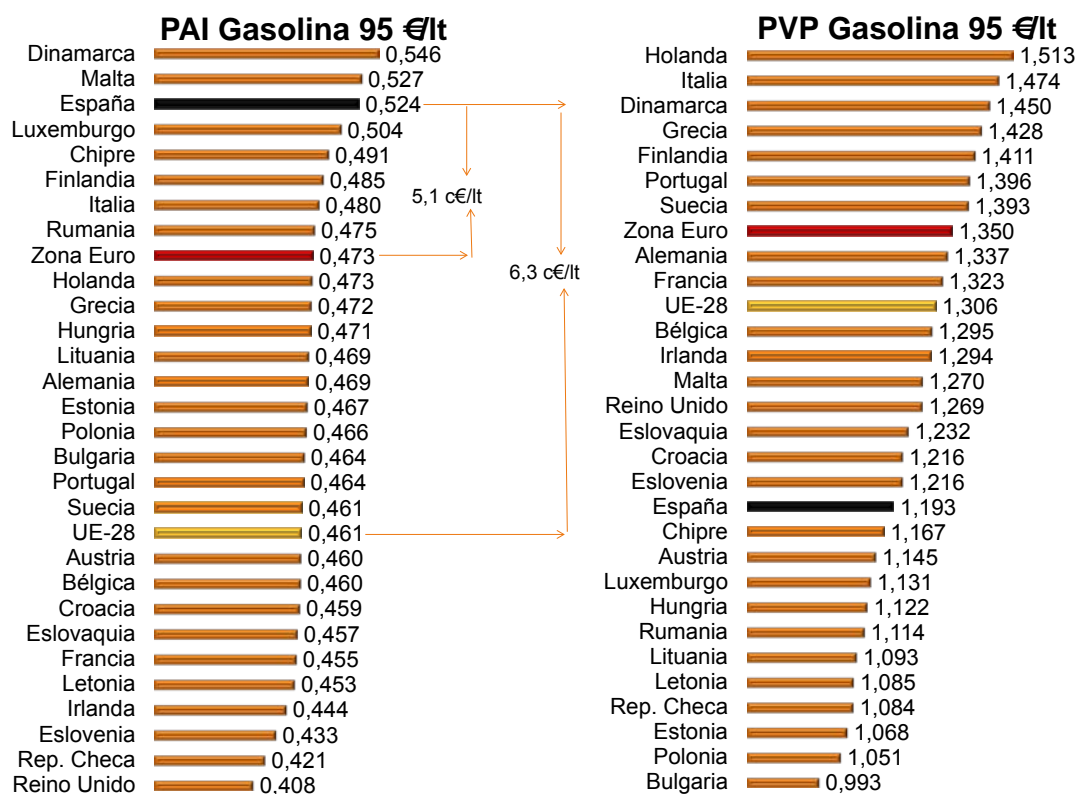
En cuanto a las diferencias con los indicadores de los países más relevantes de la UE-6, cabe destacar que en relación a Francia, en octubre de 2016, el margen bruto en España fue superior en 7,0 c€/lt en gasolina 95 y en 7,8 c€/lt en gasóleo A. Con respecto a Alemania, el margen bruto en España se situó

en 5,7 c€/lt y 4,0 c€/lt por encima, para la gasolina 95 y el gasóleo A, respectivamente.

## 12. Comparativa entre los países de la Unión Europea

### 12.1 Gasolina 95

Figura 29: PVPs y PAIs en la Unión Europea. Octubre 2016



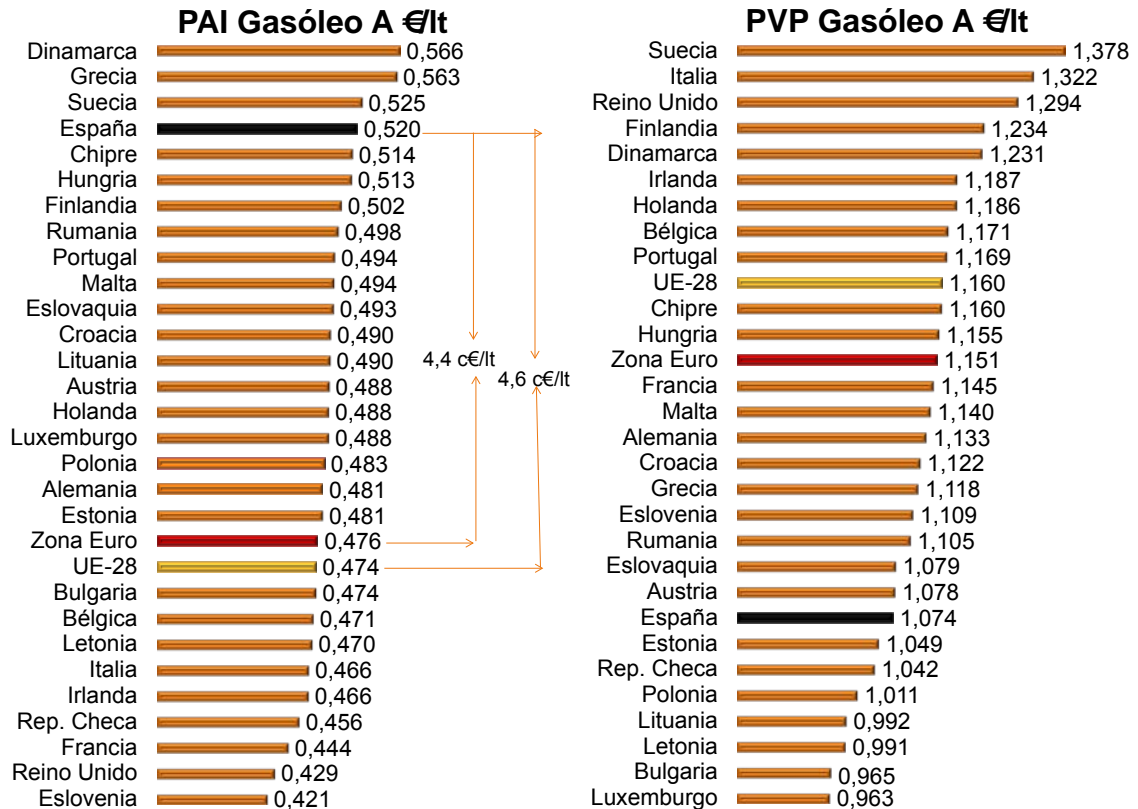
Fuente: Dirección de Energía, CNMC y UE Oil Bulletin Petrolier

En octubre de 2016 los precios antes de impuestos de la gasolina 95 en España superaron a los de las medias europeas (+5,1 c€/lt vs. la zona euro y +6,3 c€/lt vs. la UE-28). Estas diferencias fueron superiores a las registradas el mes anterior. España se mantuvo en el tercer puesto en el ranking de precios.

En octubre de 2016, los precios de venta al público de la gasolina 95 en España se situaron por debajo de los de la zona euro (-15,7 c€/lt) y la UE-28 (-11,3 c€/lt). Las diferencias fueron inferiores a las registradas el mes anterior.

## 12.2 Gasóleo A

Figura 30: PVPs y PAIs en la Unión Europea. Octubre 2016



Fuente: Dirección de Energía, CNMC y UE Oil Bulletin Petrolier

En octubre de 2016, los precios antes de impuestos del gasóleo A en España superaron a los de las medias europeas (+4,4 c€/lt vs. la zona euro y +4,6 c€/lt vs. la UE-28). Las diferencias fueron superiores a las registradas el mes anterior. España ascendió de la quinta a la cuarta posición del ranking de precios.

En octubre de 2016, los precios de venta al público del gasóleo A en España se situaron por debajo de la zona euro (-7,7 c€/lt) y la UE-28 (-8,6 c€/lt). Las diferencias fueron inferiores a las registradas el mes anterior.

### 13. Glosario y notas aclaratorias

---

**PVP:** Precio de Venta al Público. Media aritmética de los precios (€/litro) remitidos de cada estación de servicio operativa en Península y Baleares. No se realizan ponderaciones por ventas.

**PAI:** Precio Antes de Impuestos en Península y Baleares. Se calculan los PAI individuales por estación de servicio y producto. Para ello se detrae de los PVP los impuestos aplicados: **IVA**, impuestos especiales (**IE**) y el impuesto de ventas minoristas de determinados hidrocarburos líquidos (**IVMDH**<sup>4</sup>) en su tramo estatal y en su tramo autonómico que es variable en cada Comunidad Autónoma. Una vez obtenidos estos valores se calcula el PAI nacional y provincial aplicando una media aritmética similar a la del PVP.

**PVP y PAI de España:** Se corresponden con los valores de Península y Baleares, no conteniendo en ningún caso referencias o promedios que incluyan Ceuta, Melilla y Canarias.

**PVP y PAI de la UE:** Los datos de PVP y PAI correspondientes al resto de la Unión Europea provienen de la publicación semanal de la Comisión Europea "Oil Bulletin".

**Ci:** Cotización internacional. Se obtiene a partir de la media ponderada de los dos mercados de referencia en Europa, consistente en una combinación del 70% mercado MED (zona mediterránea) y 30% mercado NWE (zona noroeste europea), criterio habitual utilizado por esta Comisión como representativo del consumo promedio en España.

**Margen Bruto de distribución (PAI-Ci):** Diferencia entre el precio antes de impuestos (PAI) y la cotización internacional de referencia (Ci).

El PAI-Ci comprende todos los costes asociados a la distribución del carburante, desde su origen (refinería o puerto de importación) hasta su destino (estación de servicio), y la rentabilidad del operador mayorista y/o distribuidor minorista. Adicionalmente, incluye otros costes derivados del cumplimiento de diversas obligaciones, como son el mantenimiento de existencias mínimas de seguridad o la comercialización de biocarburantes con fines de transporte, entre otras.

---

<sup>4</sup> La Ley 2/2012, de 29 de junio, de Presupuestos Generales del Estado para el año 2012, en vigor desde el 1 de julio de 2012, modifica la denominación del IVMDH. El tramo estatal pasa a denominarse "tipo estatal especial" y el autonómico "tipo autonómico del impuesto sobre hidrocarburos". A los efectos de este informe se seguirá manteniendo la denominación anterior.



**Fórmula de precios máximos:** Fórmula empleada para determinar el PAI máximo de los carburantes previo a la liberalización. Se aplicó hasta el año 1996 para los gasóleos y hasta el año 1998 para las gasolinas<sup>5</sup>.

**Los tipos de vínculos contractuales** entre los operadores al por mayor y los distribuidores minoristas de las instalaciones pertenecientes a sus redes de distribución son los siguientes:

- ✓ **COCO** (Company Owned – Company Operated): Instalaciones de suministro propiedad del operador al por mayor.
- ✓ **CODO** (Company Owned – Dealer Operated): Instalaciones en las que el operador al por mayor conserva la propiedad del punto de venta, pero tiene cedida la gestión a favor de un tercero en virtud de un contrato de arrendamiento con exclusividad de suministro de los productos del operador.
- ✓ **DOCO** (Dealer Owned – Company Operated): Instalaciones propiedad de un particular quien cede a un operador al por mayor exclusivamente la gestión del punto de venta para explotarla por sí o a través de una sociedad filial especializada.
- ✓ **DODO** (Dealer Owned – Dealer Operated): Instalaciones de suministro titularidad de una persona física o jurídica vinculada al operador al por mayor mediante un contrato de suministro en exclusiva que incluye el abanderamiento de la instalación con los signos distintivos de la imagen de marca del suministrador.

Se distinguen dos **tipos de regímenes de suministro**: **VF** (venta en firme) y **CO** (venta en comisión).

---

<sup>5</sup> El 1 de enero de 2013 desaparece, por falta de liquidez en el mercado, la cotización internacional de referencia que contemplaba la fórmula de precios máximos para la gasolina FOB del mercado NWE. Desde entonces se emplea la referencia que se ha considerado más aproximada, dada la inexistencia de una nueva cotización sustitutiva.

