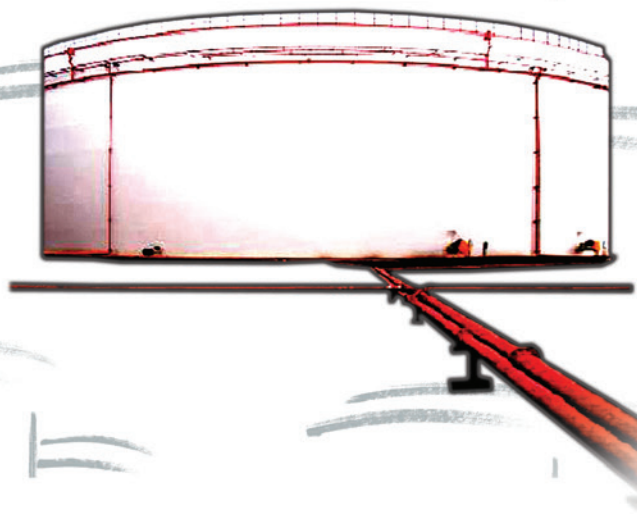


2013

BOLETÍN ESTADÍSTICO DE HIDROCARBUROS

Mayo 2013 - Nº 186



1.	Aspectos de actualidad	1
2.	Consumo de productos petrolíferos	2
3.	Consumo y balance de gas natural	11
4.	Comercio exterior de hidrocarburos	14
5.	Producción y exploración de hidrocarburos	19
6.	Refino, stocks y balance de productos petrolíferos	20
7.	Precios de hidrocarburos	23
8.	Información legislativa	31

Consumo de energía primaria en España y grado de autoabastecimiento 2011-2010

(Unidad: ktep)

	Año 2011	Estructura (%)	Año 2010	Estructura (%)	Autoabastecimiento	
					2011	2010
Carbón	12.456	9,6	7.156	5,5	18,4	42,4
Petróleo	58.317	45,1	60.993	46,9	0,2	0,2
Gas natural	28.930	22,4	31.182	24,0	0,2	0,2
Nuclear	15.024	11,6	16.155	12,4	100,0	100,0
Energías Renovables	14.962	11,6	15.149	11,6	100,0	100,0
Residuos no renovables	174	0,1	215	0,2	77,1	94,1
Saldo Electr. (Imp.-Exp.)	-524	-0,4	-717	-0,6		
Total	129.340	100,0	130.133	100,0	23,9	26,4

Tabla 0.1

Consumo de energía final en España

(Unidad: ktep)

	Año 2011	Estructura (%)	Año 2010	Estructura (%)	% 2011/2010
Carbón	1.557	1,7	1.654	1,7	-5,8
Productos petrolíferos	43.962	47,2	46.454	47,6	-5,4
Gas	12.789	13,7	14.304	14,7	-10,6
Electricidad	21.744	23,3	22.410	23,0	-3,0
Renovables	6.173	6,6	5.666	5,8	9,0
Total consumo final energético	86.226	92,5	90.488	92,7	-4,7
<i>Usos no energéticos:</i>					
Carbón	56	0,1	36	—	56,5
Productos petrolíferos	6.417	6,9	6.582	6,7	-2,5
Gas	538	0,6	470	0,5	14,5
Total consumo final	93.238	100,0	97.576	100,0	-4,4

Tabla 0.2

Intensidad energética

(Unidad: ktep/M€ ctes.2000)

	2011	2010	% 2011/2010
Consumo de energía primaria/PIB	166,2	168,4	-1,3
Consumo de energía final/PIB	119,8	126,2	-5,1

Metodología: A.I.E.

Fuente: Dirección General de Política Energética y Minas.

Tabla 0.3

Indicadores y tendencia

Indicadores	Fuente	Unidades	Mes anterior	Mes actual	Año móvil anterior % ⁽⁵⁾	Año móvil actual % ⁽⁵⁾
Consumo y demanda						
Total productos petrolíferos	CORES	kt	4.610	4.479	-9,4%	-9,9%
G.L.P. 's	CORES	kt	143	123	-5,9%	-6,1%
Gasolinas	CORES	kt	389	392	-7,6%	-7,7%
Querosenos	CORES	kt	420	436	-5,9%	-5,7%
Gasóleos de automoción	CORES	kt	1.746	1.742	-6,1%	-6,1%
Gas natural	CORES	GWh	26.754	26.037	-7,5%	-7,2%

Indicadores	Fuente	Unidades	Penúltimo dato	Último dato	Periodo último dato
Comercio exterior					
Importación de crudo	CORES	kt	5.101	5.225	Mayo 2013
Importación de gas natural	CORES	GWh	31.794	29.460	Mayo 2013
Coste CIF del crudo importado	CORES	€/Bbl	78,79	77,66	Mayo 2013
Saldo productos petrolíferos	CORES	kt	-663	-767	Mayo 2013
Saldo balanza energética	DGA	M€	-3.156	-4.089	Abril 2013
Petróleo/S. balanza comercial	DGA	%	-454,25	201,15	Abril 2013
Saldo balanza energética año móvil ⁽⁸⁾	DGA	M€	-45.557	-44.483	Abril 2013
Refino y stocks de petróleo					
Materia prima procesada	CORES	kt	5.426	5.625	Mayo 2013
Utiliz. de la capacidad de refino	CORES	%	86,3	86,5	Mayo 2013
Stocks de crudo y productos	CORES	kt	16.462	16.179	Mayo 2013
Producción interior					
Crudo de petróleo	CORES	kt	31	33	Mayo 2013
Gas natural	CORES	GWh	67	43	Mayo 2013
Autoabastecimiento (petróleo)	CORES	%	0,68	0,74	Mayo 2013
Grado de autoabastecimiento (gas)	CORES	%	0,25	0,17	Mayo 2013
Precios crudos y productos					
Cotización media mensual	BCE	\$/€	1,3026	1,2982	Mayo 2013
PVP gasolina 95 I.O.	MINETUR	c€/litro	143,98	140,97	Mayo 2013
PVP gasóleos de automoción	MINETUR	c€/litro	134,90	132,25	Mayo 2013
PVP botella de butano 12,5 kg	MINETUR	€/bombona	17,13	17,50	Mayo 2013
Tarifa GN T1/TUR1	MINETUR	c€/kWh	9,3229	9,3229	Mayo 2013
Indicadores de actividad					
PIB	INE	(%) Var. inter.	-1,8	-2,0	1er.Tr.2013
Índice producción industrial ⁽¹⁾	INE	(%) Var. inter.	-1,8	-1,8	Abril 2013
Índice Sentimiento Económico ⁽⁶⁾	MEH	Índice	89,7	89,8	Mayo 2013
Indicador Confianza Consumidor ⁽⁷⁾	MEH	(%)	-28,8	-31,6	Mayo 2013
Consumo energía eléctrica ⁽²⁾	REE	(%) Var. inter.	-2,1	-1,9	Mayo 2013
Consumo aparente de cemento ⁽³⁾	OFICEMEN	(%) Var. inter.	-13,0	-20,4	Mayo 2013
Matriculación de automóviles	DGT	(%) Var. inter.	12,1	-2,3	Mayo 2013
Días inhábiles en el mes	MTAS	días	4	6	Mayo 2013

Climatología del mes de Mayo:

Mayo ha sido un mes relativamente frío en gran parte de España. La temperatura media mensual sobre España ha sido de 14,6° C, valor que queda 1,3° C por debajo de la media de este mes (Periodo de Referencia: 1971-2000). Se ha tratado del mes de mayo más frío en conjunto desde 1985. El mes de Mayo ha sido en conjunto algo más seco de lo normal, con una precipitación media en torno a 47 mm. , lo que supone cerca de un 25% menos que el valor medio del mes (Periodo de Referencia: 1971-2000).

Fuente: Agencia Estatal de Meteorología

Notas: (1) Filtrado calendario. (2) Corregido efecto temperatura y calendario. (3) Ajustado de calendario. (4) Las observaciones están fundamentadas en los organismos-fuente. (5) Tasa de variación año móvil. (6) (1990-2009=100). (7) Saldos de respuestas en %. (8) Cap.27 Arancel Aduanas. Saldo en los doce últimos meses.

Volver al Índice ➔

- El consumo de productos petrolíferos descendió un 11,0% en mayo respecto al mismo mes de 2012. En el año móvil, se consumieron 56,7 millones de toneladas, un 9,9% menos que en el mismo período del año anterior. Tras la ligera recuperación del consumo de combustibles de automoción en abril, mayo registró un descenso (-4,3%) respecto al mismo mes del año anterior.
- Igualmente disminuyó el consumo mensual de gas natural (-4,5%) respecto a mayo de 2012. Por su parte, el consumo convencional aumentó un 2,4%, contrarrestando, en parte, la disminución del consumo destinado a generación eléctrica (-31,3%).
- Los precios medios de venta al público de la gasolina de 95 l.O. y del gasóleo de automoción, en mayo, descendieron respecto al mes anterior, un 2,1% y un 2,0%, respectivamente, y un 1,1% y 2,5% si se compara con mayo de 2012. El precio máximo de la bombona de butano aumentó un 2,16% desde el 14 de mayo mientras que las tarifas de gas natural, T1 y T2, no variaron en el mes.
- El precio medio del crudo Brent fue 102,62\$/Bbl, aumentó en mayo un 0,1% respecto al mes anterior mientras que disminuyó un 6,9% en relación al mismo mes de 2012. Las pequeñas oscilaciones del precio durante el mes se debieron principalmente a las persistentes preocupaciones sobre las economías de Europa y China, a la menor oferta de Libia, Irak y Nigeria, y una demanda menor de lo esperado, a pesar del retorno de refinerías después de la parada por mantenimiento.

2. CONSUMO DE PRODUCTOS PETROLÍFEROS

En mayo el consumo de productos petrolíferos descendió el 11,0% respecto al mismo mes del año anterior; todos los productos, excepto los gases licuados del petróleo, presentaron variaciones interanuales negativas. Estas caídas estuvieron en línea con los indicadores de transporte y de actividad económica.

En el acumulado anual el consumo alcanzó 22,3 millones de toneladas, disminuyendo el 12,9% en comparación al mismo período del año 2012.

	Mes		Acumulado anual		Últimos doce meses		
	kt	Tv (%) (*)	kt	Tv (%) (*)	kt	Tv (%) (*)	Estructura (%)
Gases licuados del petróleo (G.L.P's)	123	2,1	790	-6,9	1.543	-6,1	2,7
Gasolinas	392	-4,7	1.837	-7,5	4.773	-7,7	8,4
Querosenos	436	-5,8	1.887	-7,0	5.137	-5,7	9,1
Gasóleos	2.295	-2,8	11.704	-6,0	28.412	-6,6	50,1
Fuelóleos	716	-18,2	3.396	-20,1	9.305	-10,6	16,4
Otros productos (**)	517	-35,4	2.683	-33,6	7.502	-23,7	13,2
Total (***)	4.479	-11,0	22.297	-12,9	56.671	-9,9	100,0

(*) Tasas de variación con respecto al mismo período del año anterior.

(**) Incluye lubricantes, productos asfálticos, coque y otros.

(***) Para obtener el consumo total nacional deben sumarse las mermas y autoconsumos que figuran en el balance de producción y consumo (Pág. 22)

Tabla 2.1

Evolución del consumo de productos petrolíferos

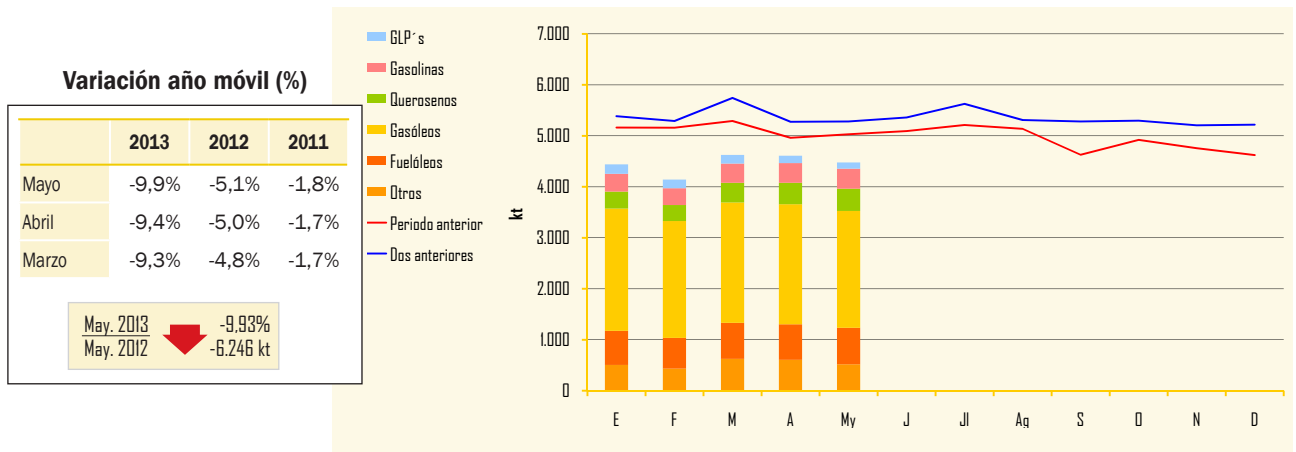


Gráfico 2.1

Distribución del consumo de productos petrolíferos

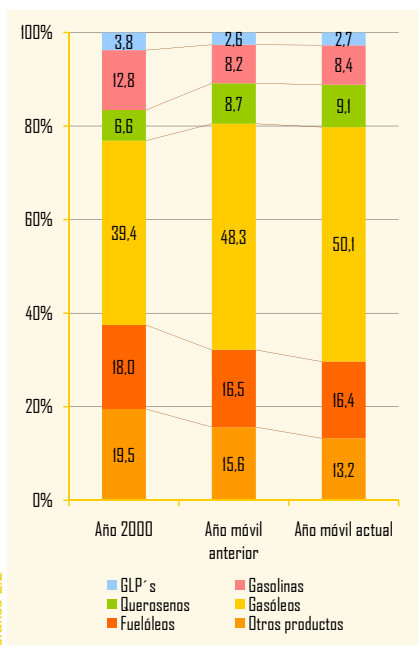


Gráfico 2.2

Indicadores de consumo de productos petrolíferos

Indicador	Mes anterior (*)	En el mes (*)	Periodo último dato
Transporte			
Transporte total	6,5	-2,8	Mayo 2013
Transporte urbano	7,8	-4,1	Mayo 2013
Transporte interurbano	2,1	-0,9	Mayo 2013
Transporte por autobús	7,6	-2,0	Mayo 2013
Transporte ferrocarril	-2,9	1,1	Mayo 2013
▶ Cercanías	-3,6	0,7	Mayo 2013
▶ Media distancia	0,7	-2,2	Mayo 2013
▶ Larga distancia	9,5	13,8	Mayo 2013
Transporte aéreo (interior)	-16,1	-15,1	Mayo 2013
Marítimo (cabotaje)	-5,7	9,9	Mayo 2013
Producción Industrial			
Índice Producción Industrial ⁽¹⁾	-1,5	-1,3	Mayo 2013
Bienes de consumo	0,9	-1,5	Mayo 2013
▶ B. consumo duradero	-12,4	-14,3	Mayo 2013
▶ B. consumo no duradero	2,6	0,0	Mayo 2013
Bienes de equipo	0,4	3,1	Mayo 2013
Bienes intermedios	-4,7	-3,4	Mayo 2013
Energía	-3,4	-1,8	Mayo 2013

(*) Tasa de variación (%)

(1) Tasas corregidas de efecto de calendario.

Fuente: INE.

Tabla 2.2

La distribución del consumo de productos petrolíferos en el año móvil mostró pequeñas diferencias respecto al año móvil anterior. Sigue aumentando el peso relativo de los destilados medios en el total, mientras decrecen los de fuelóleos y otros productos.

Los indicadores de transporte, que en el mes de abril mostraron cierta recuperación, volvieron en mayo a tasas interanuales negativas. Sin embargo, el índice de producción interior, -1,3%, se recuperó respecto al mes anterior (-1,8%).

Gases licuados del petróleo

Consumo de gases licuados del petróleo

	Mes		Acumulado anual		Últimos doce meses		Estructura (%)
	kt	Tv (%) (*)	kt	Tv (%) (*)	kt	Tv (%) (*)	
Envasado	73	4,7	446	-5,8	931	-6,4	60,3
Granel	48	-2,2	332	-9,1	583	-7,0	37,8
Automoción (envasado y granel)	3	21,8	12	22,2	28	27,8	1,8
Otros	-	-36,4	-	-6,8	-	-16,7	-
Total	123	2,1	790	-6,9	1.543	-6,1	100,0

Tabla 2.3

(*) Tasas de variación con respecto al mismo periodo del año anterior.

El consumo mensual de gases licuados del petróleo fue de 123 kt, un 2,1% más que en el mismo mes de 2012. La demanda del gas envasado creció el 4,7%, compensando la caída del granel (2,2%).

En los periodos, acumulado anual y año móvil, los consumos descendieron 6,9% y 6,1%, respectivamente.

El consumo destinado a automoción, aunque con pequeñas cantidades, presentó crecimientos en los tres periodos considerados. Este consumo, en el año móvil, representó el 1,8% del total.

Evolución del consumo y tipos de suministro

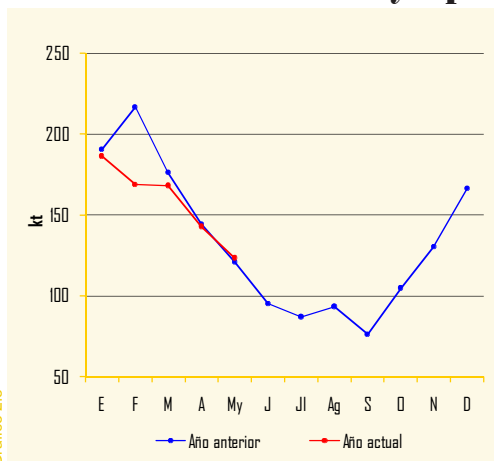


Gráfico 2.3

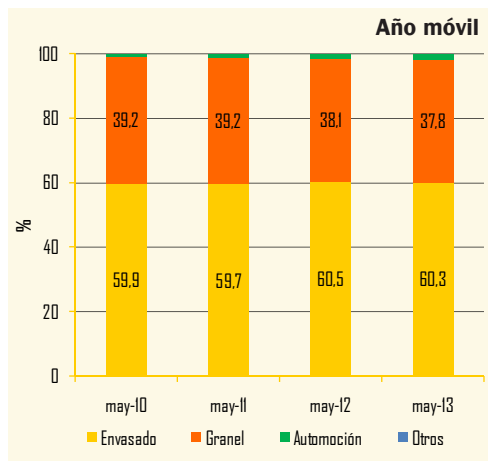


Gráfico 2.4

Gasolinas

En mayo se consumieron 391 mil toneladas de gasolinas de automoción, un 4,7% menos que en el mismo mes de 2012.

Los consumos de la gasolina de 98 I.O., en los tres periodos considerados, presentaron descensos más acusados que los consumos de la gasolina de 95 I.O. por el diferencial de precios entre ambas calidades.

En el acumulado del año el consumo de gasolinas sumó 1,84 millones de toneladas, con una variación interanual negativa de 7,5%.

En mayo el consumo de biocarburantes en las gasolinas de automoción fue de 23 kt.

El contenido de bioetanol de las gasolinas de automoción en mayo, supuso, provisionalmente, un 5,77% en peso.

Consumo de gasolinas

	Mes		Acumulado anual		Últimos doce meses		
	kt	Tv (%) (*)	kt	Tv (%) (*)	kt	Tv (%) (*)	Estructura (%)
95 I.O.	365	-4,4	1.714	-6,6	4.436	-6,6	92,9
98 I.O.	26	-8,7	122	-18,7	332	-20,0	6,9
Gasolinas Mezcla	-	-	-	-	-	-	-
Subtotal gasolinas auto	391	-4,7	1.836	-7,5	4.768	-7,7	99,9
Otras gasolinas	-	-	2	-23,4	5	-16,6	-
Total	392	-4,7	1.837	-7,5	4.773	-7,7	100,0

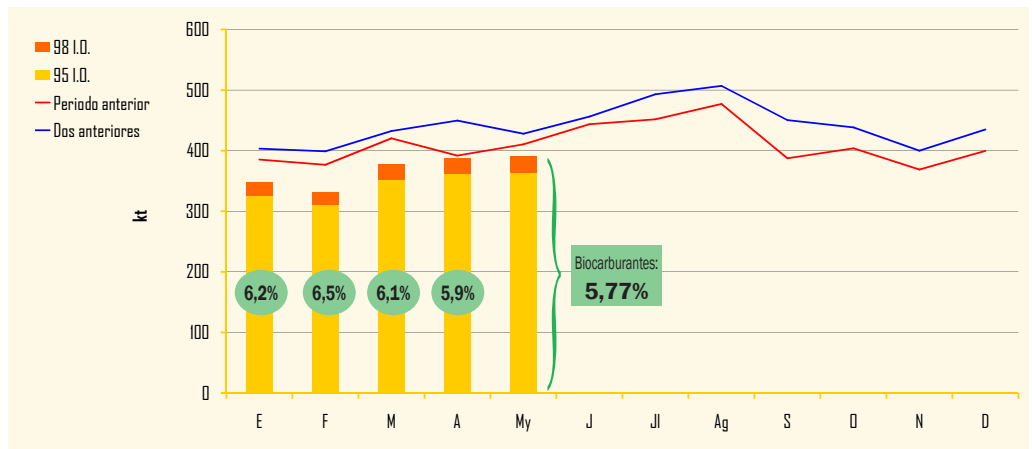
(*) Tasas de variación con respecto al mismo periodo del año anterior.

Tabla 2.4

Biocarburantes en gasolinas

Unidad: kt													
Mes	J	Jl	Ag	S	O	N	D	E	F	M	A	My	TOTAL
Total Bioetanol	29	29	31	23	25	22	23	21	21	23	23	23	294

Evolución del consumo de gasolinas auto



Nota: Los contenidos de biocarburantes se expresan en % en peso y los datos son provisionales.

Gráfico 2.5

Distribución del consumo de gasolinas auto

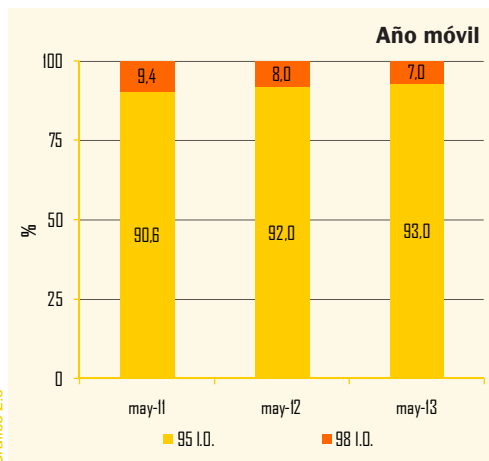


Gráfico 2.6

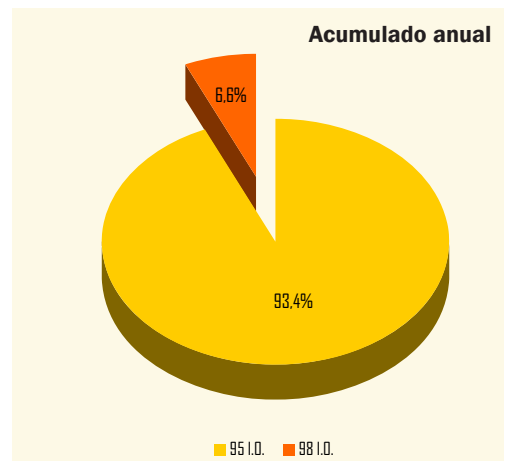


Gráfico 2.7

Gasóleos

Consumo de gasóleos

	Mes		Acumulado anual		Últimos doce meses		
	kt	Tv (%) (*)	kt	Tv (%) (*)	kt	Tv (%) (*)	Estructura (%)
Gasóleo A	1.738	-3,6	8.316	-4,9	20.651	-5,8	72,7
Biodiesel	1	-78,6	2	-76,6	20	-27,2	0,1
Biodiesel Mezcla	2	-77,9	12	-77,5	86	-39,9	0,3
Subtotal gasóleos auto	1.742	-4,2	8.331	-5,5	20.757	-6,1	73,1
Agrícola y pesca (B)	280	-1,6	1.506	-11,8	3.609	-20,8	12,7
Calefacción (C)	141	-6,2	1.264	-6,8	2.631	13,5	9,3
Otros gasóleos (**)	133	22,0	603	4,6	1.415	-1,7	5,0
Total	2.295	-2,8	11.704	-6,0	28.412	-6,6	100,0

(*) Tasas de variación con respecto al mismo periodo del año anterior
 (**) Incluye bunkers para la navegación marítima internacional

El consumo mensual de gasóleos sumó 2,29 millones de toneladas, disminuyendo un 2,8% respecto al mismo mes del año anterior. Las demandas de todas las calidades de este producto descendieron, excepto la de otros gasóleos utilizada mayoritariamente por la navegación marítima internacional.

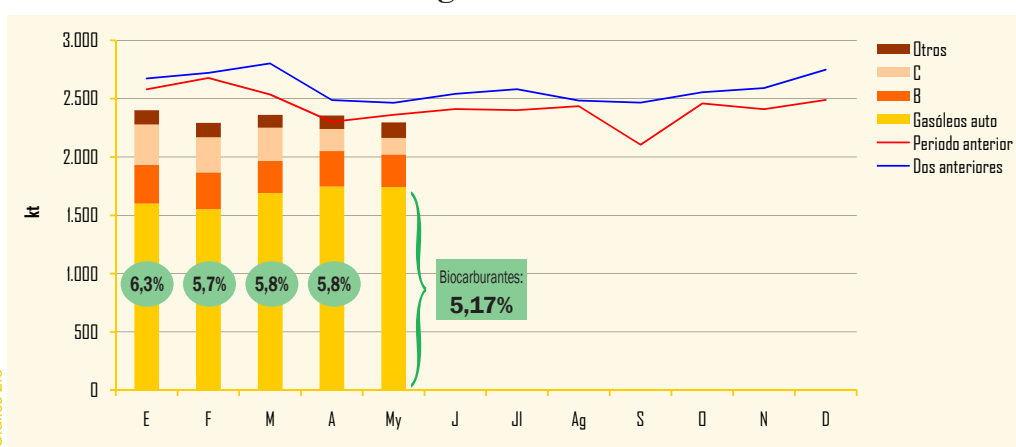
Las caídas del consumo en el acumulado del año y en el año móvil, fueron de 6,0% y 6,6%, respectivamente.

El total de biocarburantes en gasóleos de automoción en el mes de mayo ascendió a 90 kt.

Biocarburantes en gasóleos													Unidad: kt	
Mes	J	Jl	Ag	S	O	N	D	E	F	M	A	My	TOTAL	
Total Biocarburantes (*)	206	205	193	154	176	202	188	101	88	99	102	90	1.804	

(*) Incluye Biodiesel y HVO

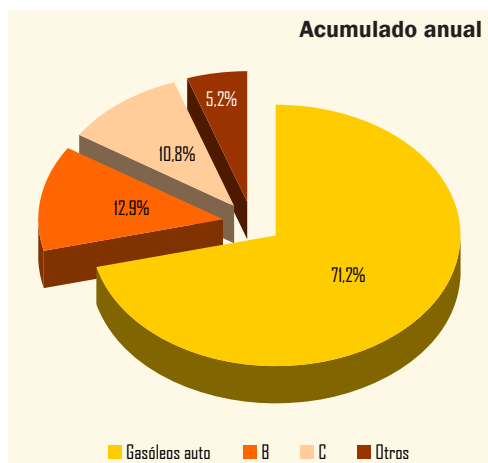
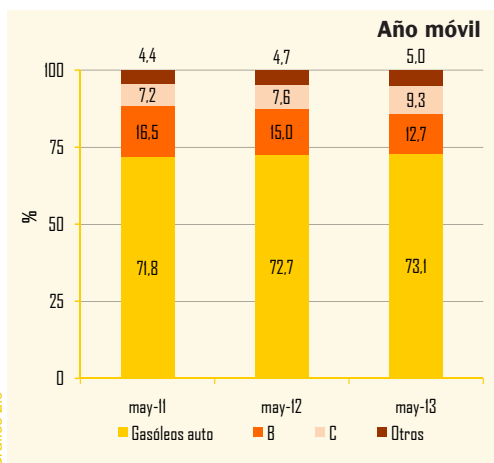
Evolución del consumo de gasóleos



El contenido de biocarburantes en gasóleos de automoción, según datos provisionales, fue en mayo, de 5,17% en peso.

Nota: Los contenidos de biocarburantes se expresan en % en peso y los datos son provisionales.

Distribución del consumo de gasóleos



El consumo de gasóleos de automoción, en los últimos doce meses, supuso el 73% del total del consumo de gasóleos y representó el 37% del consumo total de productos petrolíferos de ese mismo periodo.

Consumo de combustibles de automoción

Consumo de combustibles de automoción

	Mes		Acumulado anual		Últimos doce meses		
	kt	Tv (%) (*)	kt	Tv (%) (*)	kt	Tv (%) (*)	Estructura (%)
Gasolinas 95 I.O.	365	-4,4	1.714	-6,6	4.436	-6,6	17,4
Gasolinas 98 I.O.	26	-8,7	122	-18,7	332	-20,0	1,3
Gasolinas Mezcla	-	-	-	-	-	-	-
Total gasolinas auto	391	-4,7	1.836	-7,5	4.768	-7,7	18,7
Gasóleo A	1.738	-3,6	8.316	-4,9	20.651	-5,8	80,9
Otros gasóleos de automoción (**)	3	-78,1	15	-77,4	106	-37,9	0,4
Subtotal gasóleos auto	1.742	-4,2	8.331	-5,5	20.757	-6,1	81,3
Total Combustibles auto	2.133	-4,3	10.167	-5,9	25.525	-6,4	100,0

Tabla 2.6

(*) Tasas de variación con respecto al mismo periodo del año anterior.
 (**) Biodiesel puro + biodiesel mezcla

En mayo el consumo de combustibles de automoción no mantuvo el comportamiento positivo de abril, y volvió a descender (4,3%) respecto al mismo mes del año anterior. Tanto el consumo de gasolinas como el de gasóleos disminuyeron, 4,7% y 4,2% respectivamente.

En el acumulado del año la demanda sumó 10,17 millones de toneladas con una variación interanual negativa de 5,9%.

En la estructura del consumo del año móvil, el consumo de gasolinas de automoción representó el 18,7% del total y el de gasóleos de automoción el 81,3%.

La relación del consumo de combustibles de automoción con el total del consumo de productos petrolíferos, en el año móvil, fue del 45%.

Evolución del consumo de combustibles de automoción

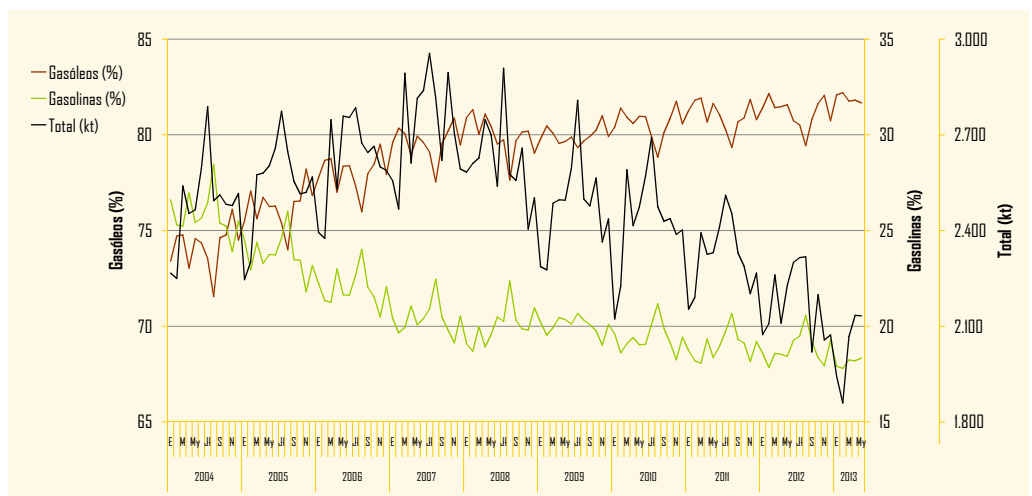


Gráfico 2.11

Distribución del consumo de combustibles de automoción

Variación año móvil (%)

	2013	2012	2011
Mayo	-6,4%	-5,5%	-2,5%
Abril	-6,4%	-5,5%	-2,1%
Marzo	-7,2%	-5,1%	-2,1%

May. 2013	-6,39%
May. 2012	-1.744 kt

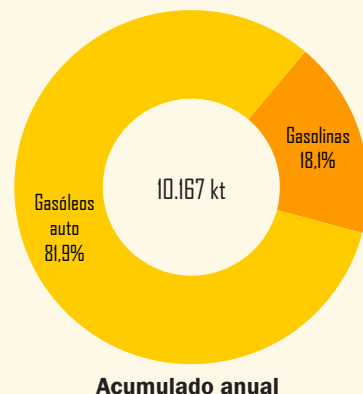
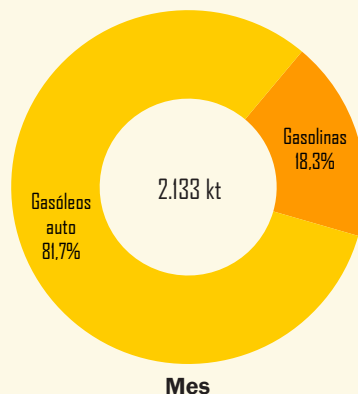
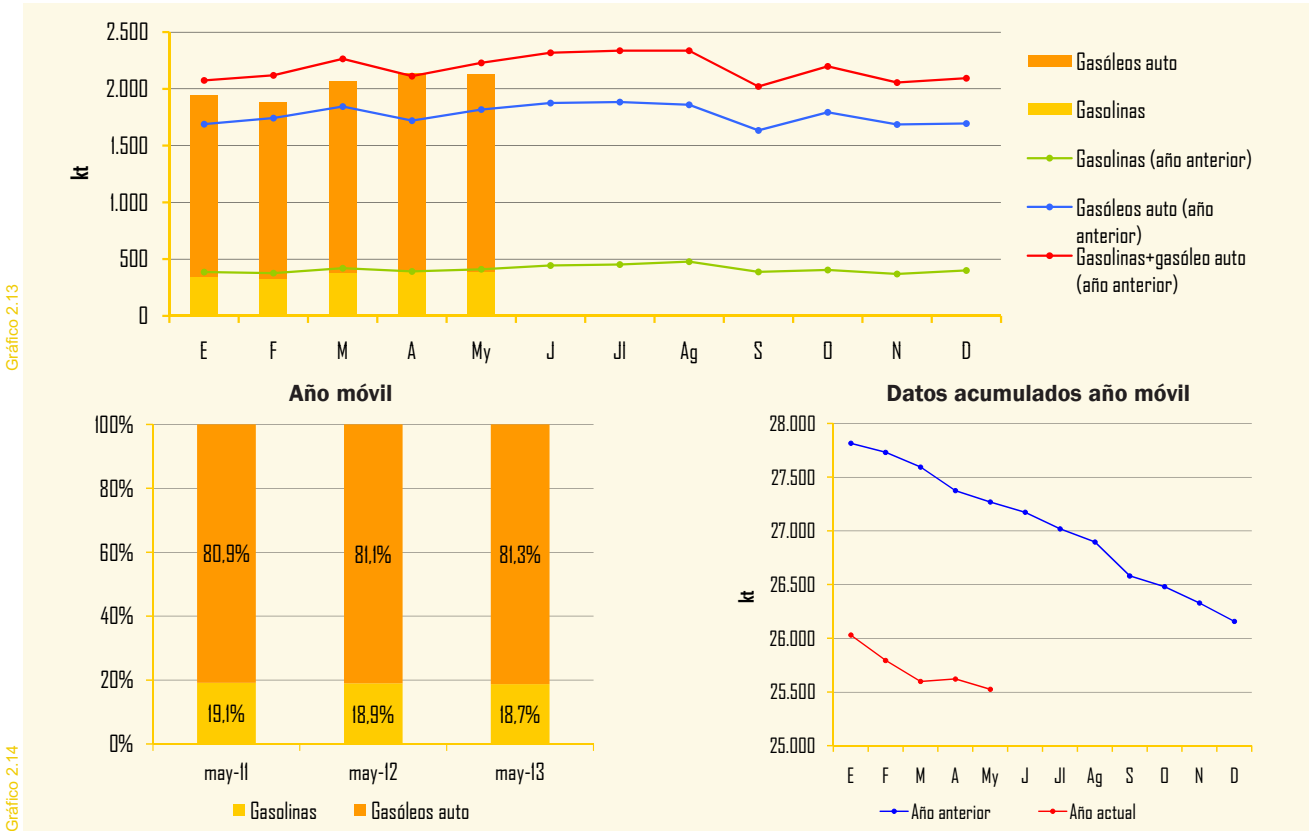


Gráfico 2.12

Evolución del consumo de combustibles de automoción



Querosenos

Consumo de querosenos

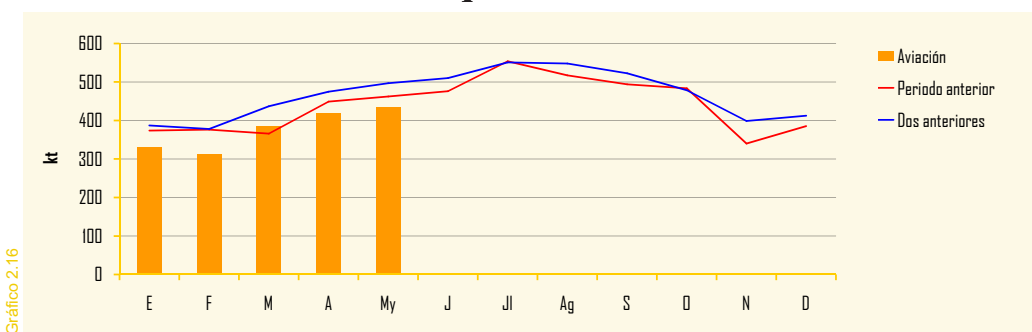
	Mes		Acumulado anual		Últimos doce meses		
	kt	Tv (%) (*)	kt	Tv (%) (*)	kt	Tv (%) (*)	Estructura (%)
Aviación	436	-5,8	1.887	-7,0	5.136	-5,7	99,99
Otros	-	-	-	-	-	-	-
Total	436	-5,8	1.887	-7,0	5.137	-5,7	100,0

(*) Tasas de variación con respecto al mismo período del año anterior

El consumo de querosenos en mayo descendió el 5,8% respecto al mismo mes del año 2012; esta caída fue menor que la del mes anterior (6,5%).

En el acumulado del año el consumo alcanzó los 1,89 millones de toneladas, disminuyendo un 7,0% respecto al mismo período del año 2012.

Evolución del consumo de querosenos



Fuelóleos y otros productos

Consumo de fuelóleos

	Mes		Acumulado anual		Últimos doce meses		
	kt	Tv (%) (*)	kt	Tv (%) (*)	kt	Tv (%) (*)	Estructura (%)
BIA	208	-16,9	982	-11,6	2.422	-10,4	26,0
Otros fuelóleos	508	-18,7	2.414	-23,1	6.883	-10,7	74,0
Total fuelóleos(**)	716	-18,2	3.396	-20,1	9.305	-10,6	100,0

Tabla 2.8

(*) Tasas de variación con respecto al mismo período del año anterior.
 (**) Incluye bunkers para la navegación marítima internacional.

El consumo mensual de fuelóleos fue de 716 kt, descendiendo un 18,2% respecto a mayo de 2012. Tanto la demanda de fuelóleo de bajo índice de azufre (-16,9%) como la de otros fuelóleos (-18,7%), utilizados mayoritariamente como combustible en barcos, disminuyeron.

En el acumulado del año el consumo alcanzó 3,40 millones de toneladas, con un descenso del 20,1% respecto al mismo período de 2012. Este consumo supuso el 15% del consumo total de productos petrolíferos.

Evolución del consumo de fuelóleos

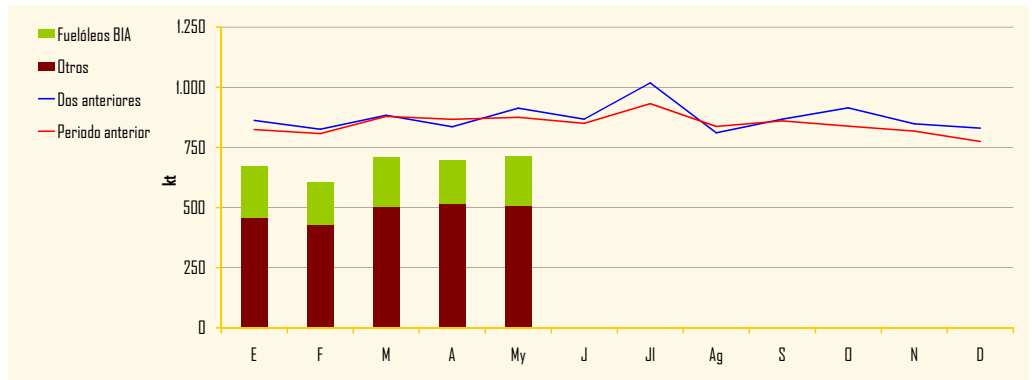


Gráfico 2.17

Consumo de otros productos

	Mes		Acumulado anual		Últimos doce meses		
	kt	Tv (%) (*)	kt	Tv (%) (*)	kt	Tv (%) (*)	Estructura (%)
Lubricantes	25	-22,1	123	-22,5	324	-15,0	4,3
Asfaltos	103	-48,5	438	-42,1	1.543	-23,4	20,6
Coque	191	-20,4	1.051	-32,2	2.756	-28,2	36,7
Otros(**)	198	-39,7	1.071	-31,9	2.879	-20,0	38,4
Total otros productos	517	-35,4	2.683	-33,6	7.502	-23,7	100,0

Tabla 2.9

(*) Tasas de variación con respecto al mismo período del año anterior.
 (**) Incluye naftas, condensados, parafinas, disolventes y otros.

En mayo la demanda mensual de otros productos cayó un 35,4% respecto al mismo mes del año anterior.

Todos los consumos de los productos incluidos en este grupo presentaron tasas interanuales negativas en los tres períodos. Mostraron, un mes más, la mala situación del sector industrial y la crisis en el sector de la construcción.

Evolución del consumo de otros productos

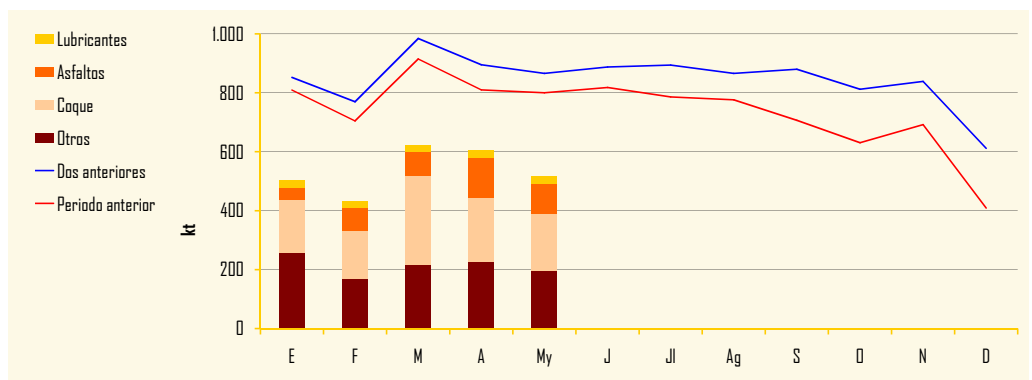


Gráfico 2.18

Consumo de gasolinas y gasóleos por Comunidades Autónomas (kt) (*)

	Mes actual							Últimos doce meses						
	Gasolinas			Gasóleos				Gasolinas			Gasóleos			
	95 I.O.	98 I.O.	Subtotal	A	B	C	Subtotal	95 I.O.	98 I.O.	Subtotal	A	B	C	Subtotal
Andalucía	57	2	59	272	49	11	332	685	26	711	3.145	536	227	3.908
Aragón	10	-	11	72	19	5	96	135	7	142	855	258	123	1.236
Asturias	7	1	8	36	6	4	47	90	6	96	446	83	78	607
Baleares	17	1	18	33	3	6	43	194	11	205	368	42	109	520
Canarias	29	10	39	52	-	18	71	353	117	470	610	-	124	735
Cantabria	5	-	5	24	4	2	30	58	4	62	290	50	25	366
Castilla y León	20	1	21	120	43	17	180	257	16	273	1.470	576	306	2.352
Castilla la Mancha	14	1	15	94	31	6	131	173	7	180	1.145	481	180	1.805
Cataluña	60	4	64	253	25	19	296	728	50	778	3.171	410	355	3.936
Ceuta	1	-	1	1	-	-	1	6	-	6	11	-	-	11
C. Valenciana	39	2	41	170	17	11	198	483	19	502	1.973	222	127	2.322
Extremadura	8	-	8	45	13	1	59	98	3	101	564	140	28	732
Galicia	20	1	21	117	27	13	157	245	13	259	1.392	267	379	2.039
La Rioja	2	-	2	14	3	2	19	27	2	28	158	43	30	231
Madrid	45	2	47	185	10	13	208	536	28	564	2.147	132	353	2.633
Melilla	-	-	-	1	-	-	1	5	-	5	11	-	-	11
Murcia	10	-	10	70	11	2	83	118	6	123	833	141	27	1.001
Navarra	5	-	6	47	6	3	56	67	3	69	569	85	49	703
País Vasco	15	1	15	132	12	7	151	179	13	192	1.492	142	111	1.745
Totales	365	26	391	1.738	280	141	2.160	4.436	332	4.768	20.651	3.609	2.631	26.891

Tabla 2.10

(*) No incluye gasolinas mezcla ni otros gasóleos de automoción.

Gasolinas (%)

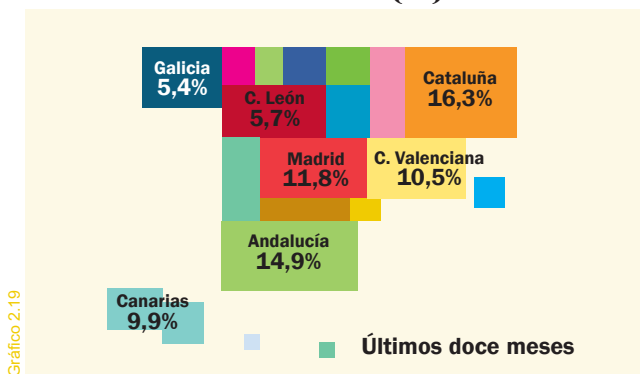


Gráfico 2.19

Gasóleos (%)

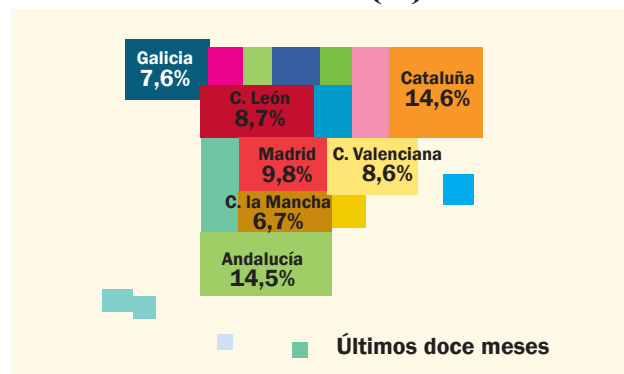


Gráfico 2.20

Evolución de las ventas de productos petrolíferos

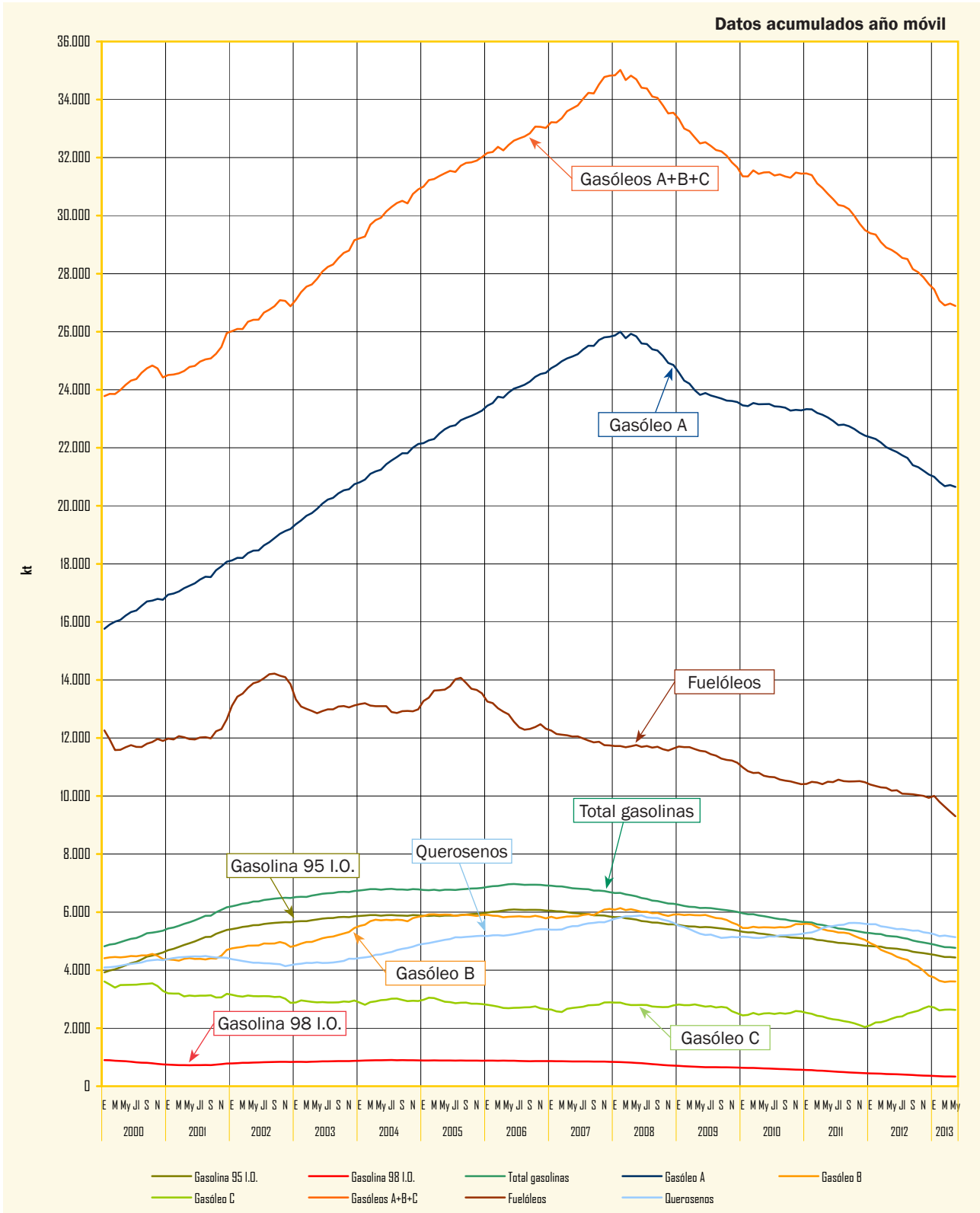


Gráfico 2.21

Consumo de gas natural

	Mes		Acumulado anual		Últimos doce meses		
	GWh	Tv (%) (*)	GWh	Tv (%) (*)	GWh	Tv (%) (*)	Estructura (%)
Consumo convencional	22.180	2,4	129.671	-1,8	278.287	0,4	79,5
Generación eléctrica	3.857	-31,3	22.705	-36,2	71.816	-28,2	20,5
GNL de consumo directo (**)	1.028	-5,7	4.961	-8,5	12.880	-2,5	3,7
TOTAL	26.037	-4,5	152.376	-9,1	350.103	-7,2	100,0

Tabla 3.1

(*) Tasas de variación con respecto al mismo período del año anterior.
 (**) GNL de consumo directo incluido en consumo convencional.

En mayo la demanda de gas natural fue de 26.037 GWh, disminuyendo un 4,5% respecto al mismo mes de 2012. El consumo convencional creció un 2,4% en relación al mismo mes del año anterior, contrarrestando, en parte, la caída del destinado a generación eléctrica (-31,3%).

En el acumulado anual, el consumo total alcanzó 152.376 GWh, con una tasa interanual negativa del 9,1%. El consumo convencional, cuyo peso en la estructura de consumo fue del 85%, se redujo un 1,8% respecto al mismo período del año anterior, y el consumo para generación eléctrica, que pesó un 15%, descendió un 36,2%.

Consumo de gas natural por grupos (GWh)*

	Grupo 1 (**)	Grupo 2	Grupo 3	GNL	Total
	(Presión >60 bares)	(Presión >4 bares ≤60 bares)	(Presión ≤4 bares)	Consumo directo	General
Mes	8.975	12.067	3.966	1.028	26.037
Acumulado anual	46.695	60.714	40.006	4.961	152.376
Últimos doce meses	126.421	143.940	66.862	12.880	350.103

Tabla 3.2

(*) Distribución por grupos aproximada.
 (**) Incluido gas natural para materia prima.

Evolución del consumo de gas natural

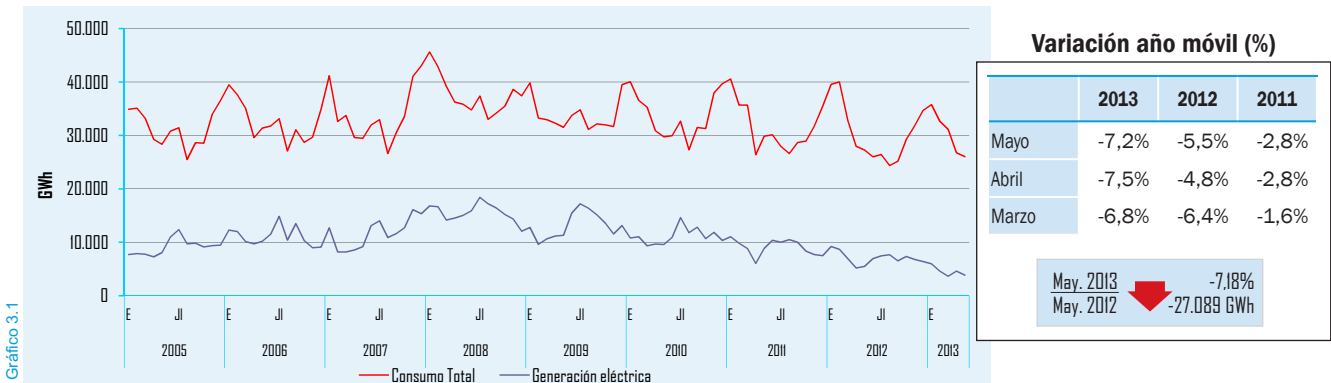


Gráfico 3.1

Consumo por grupos (Últimos doce meses)

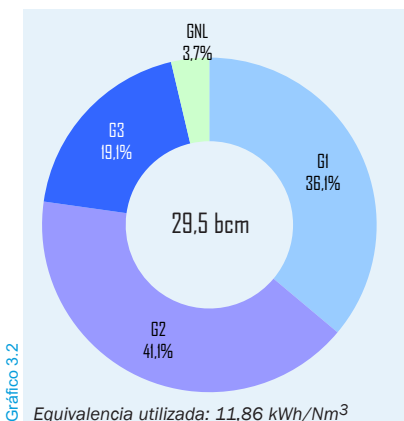


Gráfico 3.2

Consumo de gas natural (Últimos doce meses)

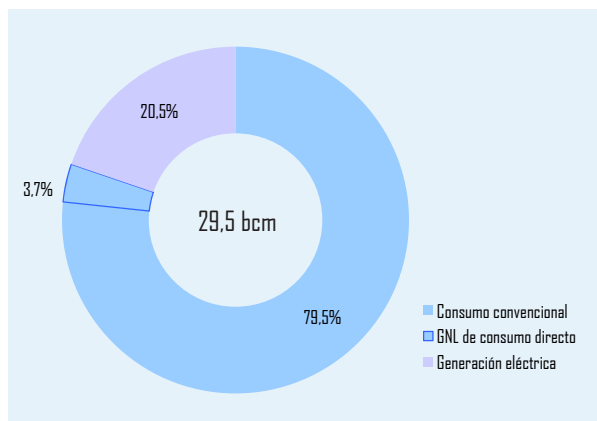
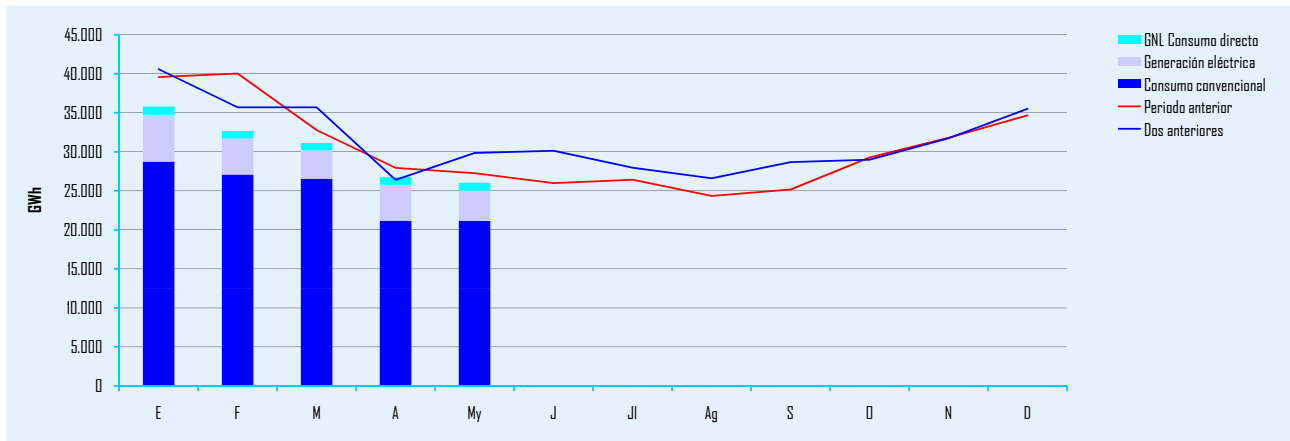


Gráfico 3.3

Evolución del consumo de gas natural



Consumos de gas natural por Comunidades Autónomas (GWh)

Comunidad	Mes					Acumulado anual					Últimos doce meses					Estructura (%)
	Grupo 1	Grupo 2	Grupo 3	GNL	Total	Grupo 1	Grupo 2	Grupo 3	GNL	Total	Grupo 1	Grupo 2	Grupo 3	GNL	Total	
Andalucía	2.597	636	154	274	3.661	14.060	3.224	1.370	1.372	20.027	38.172	7.780	2.457	3.788	52.197	14,9
Aragón	359	729	149	54	1.291	2.035	3.645	1.711	217	7.607	5.605	8.384	2.825	505	17.319	4,9
Asturias	48	336	144	50	578	358	1.540	1.118	272	3.289	1.087	3.471	2.000	635	7.193	2,1
Baleares	235	1	57	3	295	1.144	2	368	10	1.524	2.992	6	688	42	3.727	1,1
Cantabria	168	216	68	2	455	1.235	858	556	10	2.659	3.332	2.110	954	22	6.418	1,8
Castilla y León	253	1.027	378	49	1.707	1.667	5.100	3.624	219	10.609	4.124	12.225	6.241	517	23.107	6,6
Castilla La Mancha	944	393	130	42	1.510	4.355	2.047	1.549	223	8.173	12.028	5.024	2.457	584	20.093	5,7
Cataluña	880	3.422	908	228	5.439	3.280	19.202	9.640	1.098	33.220	9.817	45.825	16.260	2.655	74.557	21,3
Comunidad Valenciana	883	1.767	191	50	2.892	4.310	8.397	1.800	253	14.760	11.424	18.873	3.157	546	33.999	9,7
Extremadura	-	57	38	75	170	-	309	340	381	1.030	-	851	604	1.599	3.054	0,9
Galicia	125	699	113	87	1.025	1.350	2.874	954	346	5.523	3.034	6.927	1.751	706	12.418	3,5
La Rioja	6	80	62	2	151	265	348	589	12	1.213	1.827	844	992	22	3.685	1,1
Madrid	198	264	1.069	54	1.585	1.069	1.610	12.018	231	14.928	2.563	3.666	19.172	613	26.014	7,4
Murcia	1.725	181	39	44	1.990	8.203	905	301	247	9.656	20.644	2.067	541	497	23.749	6,8
Navarra	43	490	133	8	674	338	2.405	1.248	44	4.035	1.545	5.562	2.133	103	9.343	2,7
País Vasco	509	1.768	331	6	2.614	3.028	8.248	2.821	25	14.121	8.106	20.447	4.630	46	33.229	9,5
Total	8.975	12.067	3.966	1.028	26.037	46.695	60.714	40.006	4.961	152.376	126.301	144.060	66.862	12.880	350.103	100,0

Tabla 3.3

Nota: Debido a desajustes en la información remitida pueden encontrarse pequeñas diferencias entre los datos de consumos desglosados por escalones de presión y los desglosados por Comunidades Autónomas.

Balance de producción y consumo de gas natural (GWh)

Entradas		Salidas	
Entradas de gas natural	30.617	Salidas de gas natural	6.339
Producción interior de gas	43	Exportaciones	5.232
Importaciones GNL	12.106	Tránsitos de salida	1.107
Importaciones GN	17.355		
Tránsitos de entrada	1.114		
Variación de existencias	1.805	Salidas a distribución y consumo	26.037
		Consumo convencional	21.151
		Generación eléctrica	3.857
		GNL consumo directo	1.028
		Pérdidas y diferencias	47
Total	32.422	Total	32.422

Tabla 3.4

Balance de gas natural

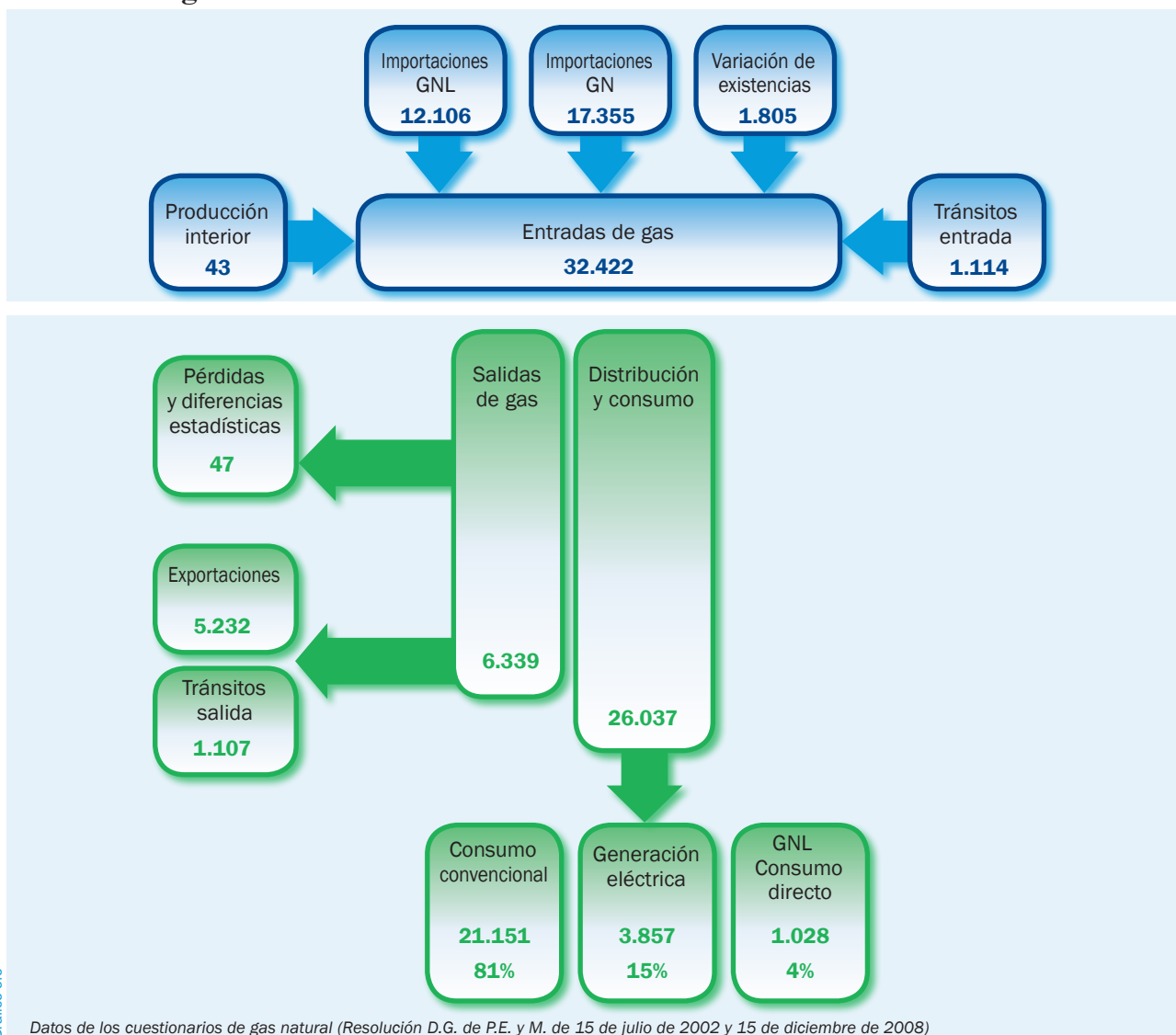


Gráfico 3.5

Datos de los cuestionarios de gas natural (Resolución D.G. de P.E. y M. de 15 de julio de 2002 y 15 de diciembre de 2008)

Importaciones de crudo

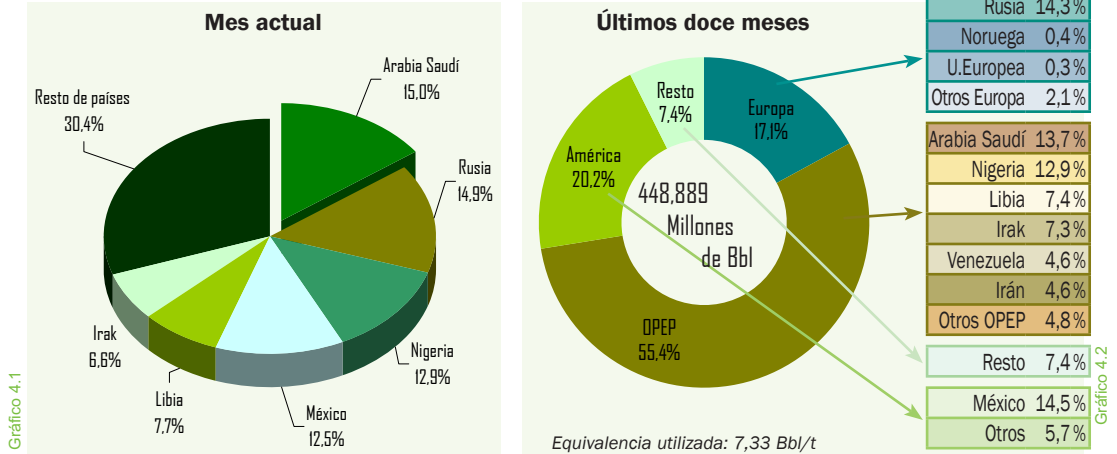
En mayo se importaron 5.225 kt, aumentando un 25,6% respecto al mismo mes de 2012.

Las compras mensuales a los países de la OPEP, fueron 49,8% mayores que las del mismo mes del año anterior; Arabia Saudí y Nigeria destacan por las cantidades importadas y Angola y Venezuela por sus variaciones interanuales positivas. En las importaciones de países no-OPEP, representando el 46% de la importación total, cabe señalar el descenso de las procedentes de Rusia y México.

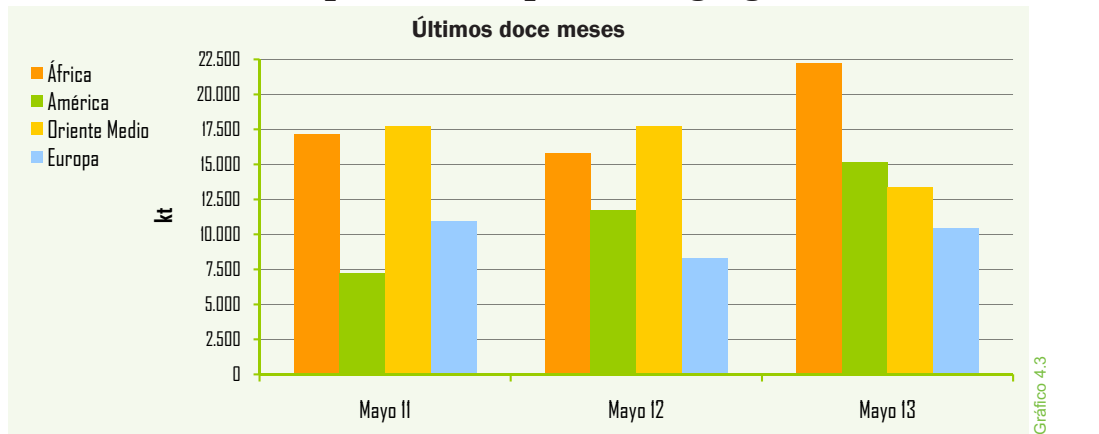
En el año móvil las importaciones fueron 61,24 millones de toneladas, un 14,4% más que en el mismo periodo del año anterior. Los principales países suministradores fueron: México, Rusia, Arabia Saudí y Nigeria.

Se mantuvo una política de diversificación de suministros: en mayo se importaron 31 tipos de crudos procedentes de 18 países.

Importaciones por países y áreas económicas



Evolución de las importaciones por áreas geográficas



Importaciones por países y zonas económicas

Crudo	Mes		Acumulado anual		Últimos doce meses		
	kt	Tv (%) (*)	kt	Tv (%) (*)	kt	Tv (%) (*)	Estructura (%)
OPEP	2.822	49,8	13.397	4,7	33.917	13,2	55,4
A. Saudí	782	31,4	3.701	17,3	8.394	11,1	13,7
Nigeria	673	24,9	3.030	-14,3	7.910	4,5	12,9
Libia	402	-4,3	1.678	-16,1	4.560	119,1	7,4
Irak	345	-	1.235	-27,1	4.473	-1,2	7,3
Venezuela	282	46,9	1.245	25,8	2.829	110,2	4,6
Angola	258	87,0	1.305	217,5	2.814	306,6	4,6
Resto OPEP	80	-	1.203	19,0	2.937	-52,5	4,8
EUROPA	1.042	12,6	4.949	33,8	10.456	26,3	17,1
Rusia	780	-9,7	3.986	16,4	8.764	20,6	14,3
Resto Europa	262	329,5	963	250,2	1.692	67,4	2,8
México	655	-7,9	3.688	6,6	8.891	28,5	14,5
Colombia	149	-	660	-54,6	2.492	-6,7	4,1
Otros países	557	13,7	2.476	103,3	5.484	-3,7	9,0
TOTAL	5.225	25,6	25.170	11,2	61.240	14,4	100,0

(*) Tasas de variación con respecto al mismo periodo del año anterior.

Volver al índice ➔

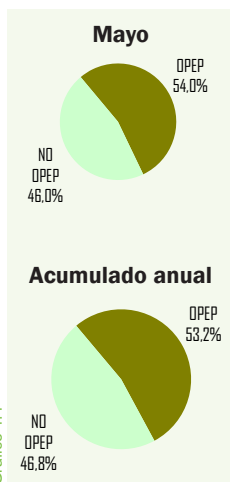


Gráfico 4.4

Gráfico 4.3

Gráfico 4.2

Gráfico 4.1

Crudos y productos petrolíferos

Coste CIF del crudo importado en España

	Mes		Media acumulado anual		Media últimos doce meses	
	€/Bbl	Tv (%) (*)	€/Bbl	Tv (%) (*)	€/Bbl	Tv (%) (*)
Coste CIF	77,66	-9,1	81,58	-7,7	82,59	-0,2

Tabla 4.2

(*) Tasas de variación con respecto al mismo periodo del año anterior

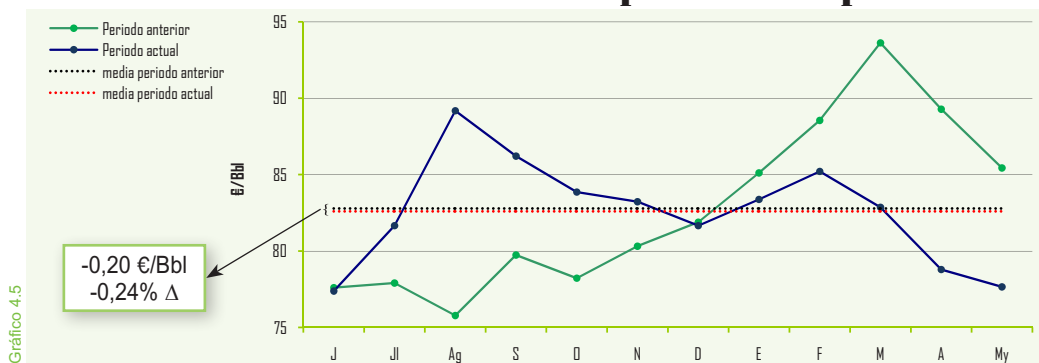
Cotización (\$/€)

	Mes		Acumulado anual		Últimos doce meses	
	\$/€	Tv (%) (*)	\$/€	Tv (%) (*)	\$/€	Tv (%) (*)
Media	1,2982	1,80	1,3120	0,57	1,2876	-4,90

Tabla 4.3

(*) Tasas de variación con respecto al mismo periodo del año anterior

Evolución del coste CIF del crudo importado en España



En mayo el coste medio CIF del crudo importado fue 77.66 €/Bbl, disminuyendo 9,1% respecto al mismo mes del año anterior y 1,4% respecto a abril de 2012.

En el año móvil la media del coste del crudo importado fue 82,59 €/Bbl, un 0,2% menor si se compara con el mismo periodo del año anterior.

La cotización media mensual del euro se situó en 1,2982 \$/€; apreciándose frente al dólar un 1,80% respecto al mismo mes de 2012. En el año móvil, fue de 1,2876\$/€, con una tasa de variación interanual negativa de 4,90%.

Factura petrolera (M€)

a mes de: abril 2013

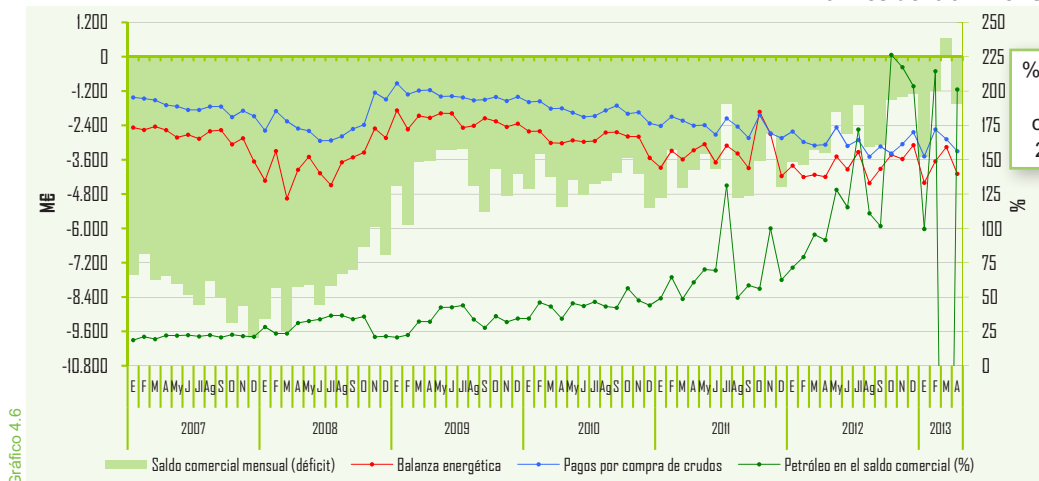
	Mes	Acumulado anual	Últimos doce meses
Pagos compra de crudo	3.304	12.209	36.400
a la OPEP(%)	49,2	53,6	55,6
resto países(%)	50,8	46,4	44,4

Tabla 4.4

Según datos provisionales de la Dirección General de Aduanas, en el mes de abril, los pagos por importaciones de crudo, ascendieron a 3.304 M€ y en los doce últimos meses a 36.400 M€.

Saldo de la balanza comercial y energética (M€)

a mes de: abril 2013



Nota: Arancel de Aduanas. Capítulo 27 (Combustibles minerales, aceites minerales y productos de su destilación; materias bituminosas; ceras minerales). Datos provisionales

Volver al índice ➔

En mayo las importaciones de productos petrolíferos continuaron, como en meses anteriores, descendiendo, lo hicieron un 28,8% respecto al mismo mes de 2012. Las compras de GLP's, gasolinas y fuelóleo presentaron variaciones interanuales positivas, por el contrario fueron negativas las de querosenos, gasóleos y otros productos.

En el año móvil, la importación total fue de 13,66 millones de toneladas, disminuyendo un 35,7% respecto al mismo periodo del año anterior. Las compras de todos los productos descendieron, destacando las caídas en otros productos, gases licuados del petróleo y gasóleos.

Las exportaciones mensuales de productos petrolíferos aumentaron un 26,1%, respecto a mayo de 2012. Las ventas al exterior de todos los productos, excepto gasolinas y otros productos, se incrementaron.

Las exportaciones, en el año móvil, fueron 19,73 millones de toneladas, con una tasa interanual positiva del 47,2%. En la estructura de las exportaciones, cabe destacar por sus pesos relativos, las exportaciones de gasóleos (34,5% del total), otros productos (30,9%) y gasolinas (19,4%).

En el año móvil, el saldo físico del comercio exterior de productos petrolíferos, resultó ser un saldo neto exportador de 6.069 kt.

Importaciones de productos petrolíferos

	Mes		Acumulado anual		Últimos doce meses		
	kt	Tv (%) (*)	kt	Tv (%) (*)	kt	Tv (%) (*)	Estructura (%)
GLP's	32	23,1	158	-29,5	289	-44,2	2,1
Gasolinas	13	62,5	31	-34,0	68	-34,0	0,5
Querosenos	146	-31,1	558	-36,6	1.978	-26,8	14,5
Gasóleos	287	-51,7	1.797	-48,4	5.010	-37,9	36,7
Fuelóleos	415	32,6	1.586	2,7	3.275	-14,5	24,0
Otros productos	270	-43,9	1.310	-37,8	3.042	-49,5	22,3
Total	1.163	-28,8	5.440	-34,3	13.662	-35,7	100,0

(*) Tasas de variación con respecto al mismo periodo del año anterior

Exportaciones de productos petrolíferos

	Mes		Acumulado anual		Últimos doce meses		
	kt	Tv (%) (*)	kt	Tv (%) (*)	kt	Tv (%) (*)	Estructura (%)
GLP's	51	112,5	170	68,3	369	57,7	1,9
Gasolinas	357	27,0	1.458	45,4	3.834	38,4	19,4
Querosenos	32	-25,6	174	138,4	277	-2,8	1,4
Gasóleos	665	49,4	2.387	35,5	6.817	112,9	34,5
Fuelóleos	363	1.000,0	1.288	238,1	2.345	27,2	11,9
Otros productos	462	-34,5	2.773	21,7	6.089	20,0	30,9
Total	1.930	26,1	8.250	47,3	19.731	47,2	100,0

(*) Tasas de variación con respecto al mismo periodo del año anterior

Saldo físico del comercio de productos petrolíferos

	Últimos doce meses			
	Importaciones (kt)	Exportaciones (kt)	Saldo físico (kt)	Grado de cobertura (*)
GLP	289	369	80	-5,19
Gasolinas	68	3.834	3.766	-78,90
Querosenos	1.978	277	-1.701	33,11
Gasóleos	5.010	6.817	1.807	-6,36
Fuelóleos	3.275	2.345	-930	9,99
Otros	3.042	6.089	3.047	-40,62
Total	13.662	19.731	6.069	-10,71

(*) Parte del consumo que es cubierto por las importaciones netas

Saldo físico del comercio exterior de productos petrolíferos

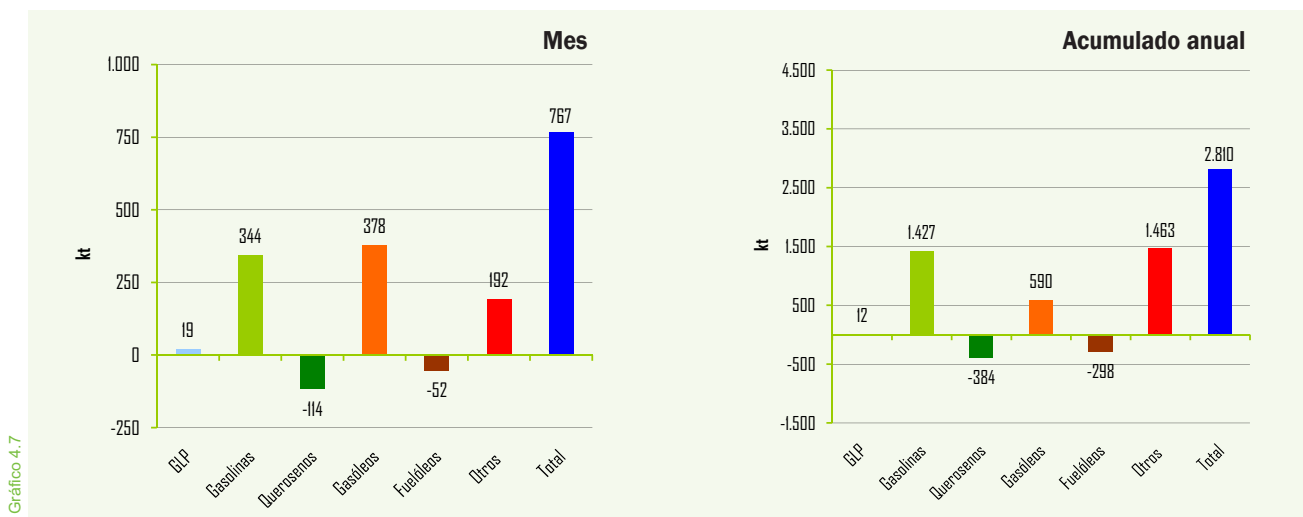


Gráfico 4.7

Comercio exterior de productos petrolíferos

Últimos doce meses

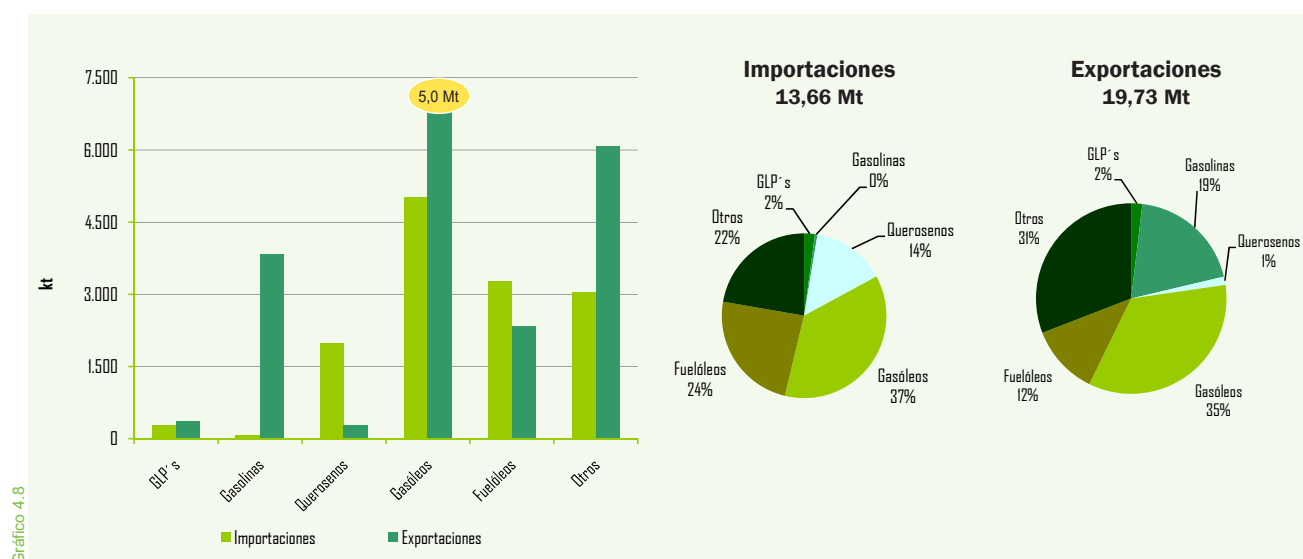


Gráfico 4.8

Gráfico 4.9

Saldo de la balanza energética (M€)

a mes de: abril 2013

	Mes		Acumulado anual		Últimos doce meses	
	M€	Tv (%) (*)	M€	Tv (%) (*)	M€	Tv (%) (*)
Ingresos por exportaciones	1.369	30,6	4.830	-2,5	16.327	-1,6
Pagos por importaciones	5.458	4,1	20.137	-5,4	60.810	3,4
Saldo	-4.089	-2,6	-15.307	-6,2	-44.483	5,3
Grado de cobertura (%)	25,1		24,0		26,8	

Tabla 4.8

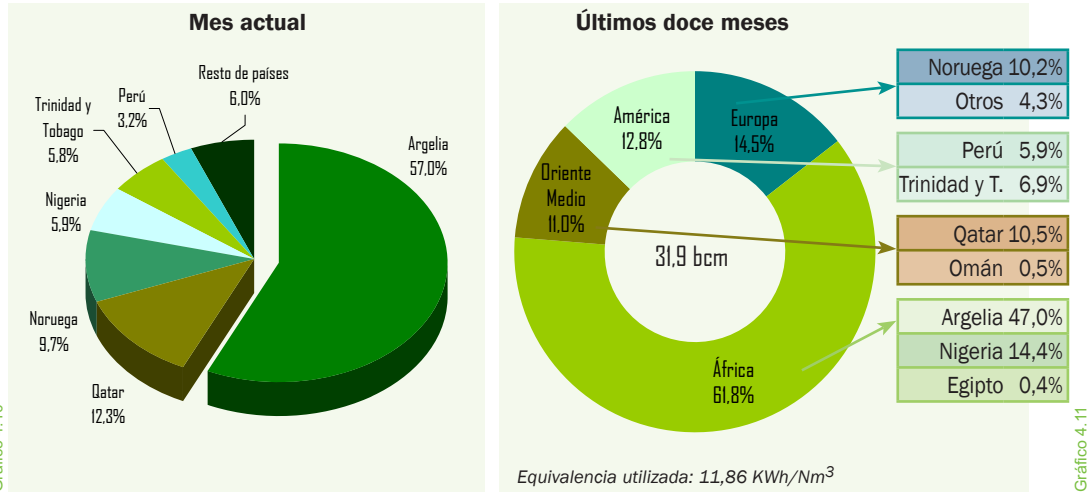
(*) Tasas de variación con respecto al mismo periodo del año anterior
Nota: Arancel de Aduanas. Capítulo 27.

Según los datos del avance de la Dirección General de Aduanas correspondientes a abril, el saldo negativo de la balanza energética disminuyó un 2,6%, respecto al mismo mes de 2012, alcanzando 4.089 M€.

En el año móvil el déficit fue de 44.483 M€ con una variación interanual positiva del 5,3% y un grado de cobertura del 26,8%.

Gas natural

Importaciones por países y áreas geográficas



Las importaciones mensuales de gas natural fueron 29.460 GWh, disminuyendo un 12,2% en relación a mayo de 2012. Se redujeron las compras de todos los países, excepto las procedentes de Argelia que aumentaron un 23%.

En el acumulado anual y en el año móvil, las importaciones descendieron un 9,1% y un 5,6%, respectivamente.

En los doce últimos meses los principales países suministradores fueron: Argelia (47,0% del total importado), Nigeria (14,4%), Qatar (10,5%) y Noruega (10,2%). Se mantuvo una política de diversificación de suministros.

Importaciones de gas natural por países

	Mes		Acumulado anual		Últimos doce meses		
	GWh	Tv (%) (*)	GWh	Tv (%) (*)	GWh	Tv (%) (*)	Estructura (%)
Argelia	16.783	23,0	87.317	18,4	178.139	10,1	47,0
GN	13.241	19,7	69.989	24,9	135.722	12,9	35,8
GNL	3.542	37,1	17.329	-2,2	42.417	2,2	11,2
Nigeria	1.752	-60,3	16.826	-28,6	54.382	-12,2	14,4
Qatar	3.629	-13,8	15.266	-28,6	39.641	-25,0	10,5
Noruega	2.859	-30,8	13.363	-36,3	38.669	0,1	10,2
Trinidad y Tobago	1.717	-55,0	13.022	-4,5	26.008	8,2	6,9
Perú	947	-12,1	3.144	-61,6	22.294	-21,0	5,9
Omán	425	-	1.917	-	1.917	0,0	0,5
Egipto	0,0	-	464	-92,6	1.351	-92,4	0,4
Otros	1.348	-40,8	7.403	7,8	16.290	17,5	4,3
Total	29.460	-12,2	158.724	-9,1	378.692	-5,6	100,0

(*) Tasas de variación con respecto al mismo período del año anterior

Factura de gas natural (M€)

a mes de: abril 2013

	Mes	Acumulado anual	Últimos doce meses
Pagos compra de gas natural	1.083	3.815	10.685
Argelia (%)	60,7	58,0	138,5
Nigeria (%)	10,6	10,1	39,1
Qatar (%)	8,0	8,9	28,9
Egipto (%)	-	0,3	2,8
Perú (%)	1,1	1,1	14,8
Trinidad Tobago (%)	6,9	7,2	16,6
Noruega (%)	6,3	9,3	28,5
Otros (%)	6,4	5,1	10,9

Nota: Arancel Aduanas. Capítulo 27

Volver al Índice

Producción interior de crudo

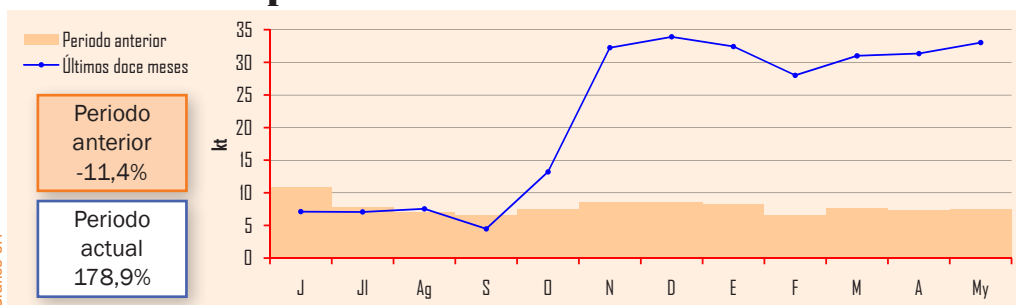
	Mes		Acumulado anual		Últimos doce meses	
	kt	Tv (%) (*)	kt	Tv (%) (*)	kt	Tv (%) (*)
Ayoluengo	-	-32	2	-27,0	6	-14,5
Boquerón	3	-9,3	14	-13,9	32	-22,7
Casablanca	5	21,6	16	-12,9	39	-9,1
Montanazo-Lubina	25	-	124	-	184	-
Rodaballo	-	-	-	-	-	-
Total	33	343,3	156	319,3	261	178,9

(*) Tasas de variación con respecto al mismo periodo del año anterior

En mayo la producción interior de crudo fue de 33.000 toneladas, un 343,3% más que en el mismo mes del año anterior. El crecimiento de la producción mensual del pozo Casablanca (21,6%) y/o la entrada en producción del nuevo pozo, Montanazo-Lubina dieron como resultado los aumentos en los tres periodos considerados.

Dada la escasa relevancia de la producción interior, el grado de autoabastecimiento en el año móvil, se limitó al 0,46%.

Evolución de la producción interior de crudo



Producción interior de gas natural

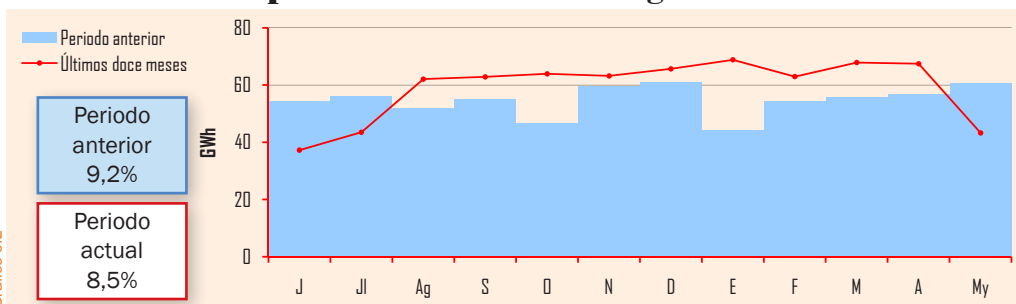
	Mes		Acumulado anual		Últimos doce meses	
	GWh	Tv (%) (*)	GWh	Tv (%) (*)	GWh	Tv (%) (*)
El Romeral	12	72,3	48	44,6	96	7,1
El Ruedo	7	-	23	-	36	-
Marismas	-	-	2	-54,7	3	-82,3
Poseidón	25	-53,9	238	1,2	577	4,9
Total	43	-28,9	310	14,1	713	8,5

(*) Tasas de variación con respecto al mismo periodo del año anterior

La producción interior de gas natural en mayo fue de 43 GWh, con un descenso del 28,9% en relación al mismo mes del año anterior.

En el año móvil la producción alcanzó 713 GWh, aumentando un 8,5% respecto al mismo periodo del año anterior, por las mayores producciones de los yacimientos El Romeral y Poseidón. El grado de autoabastecimiento fue del 0,20%.

Evolución de la producción interior de gas natural



Grado de autoabastecimiento (%)

	Mes	Acumulado anual	Últimos doce meses
Crudo	0,74%	0,70%	0,46%
Gas natural	0,17%	0,20%	0,20%

Crudo y materia prima procesada

	Mes		Acumulado anual		Últimos doce meses	
	kt	Tv (%) (*)	kt	Tv (%) (*)	kt	Tv (%) (*)
Total	5.625	20,3	26.167	12,2	64.737	13,2

Tabla 6.1

(*) Tasas de variación con respecto al mismo periodo del año anterior

La industria del refino procesó en el mes 5,63 millones de toneladas de materias primas un 20,3% más que en el mes de mayo de 2012.

En el acumulado anual, la cantidad procesada fue 26,17 millones de toneladas, con un crecimiento de 12,2% respecto al mismo periodo del año anterior.

Crudo y materia prima procesada Grado de utilización de la capacidad de refino

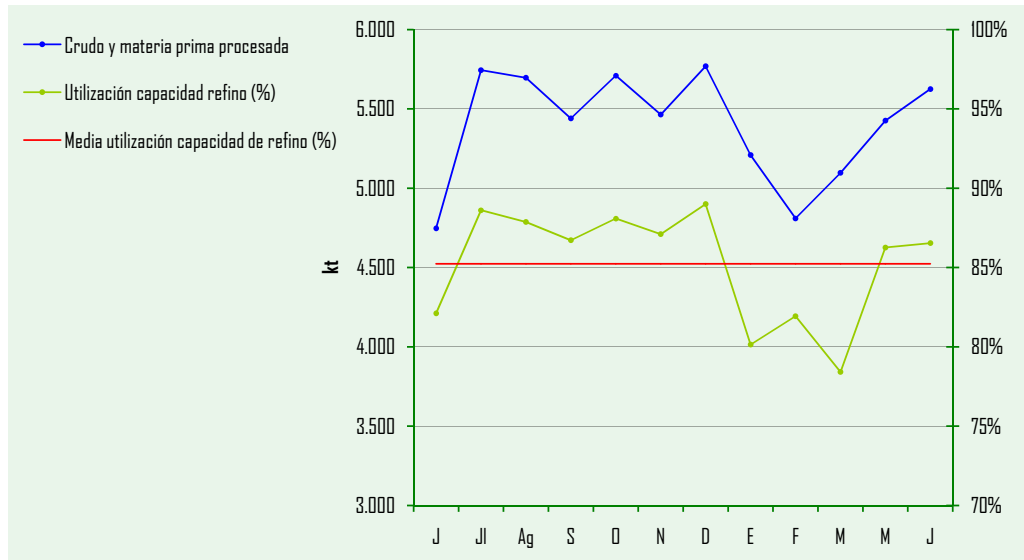
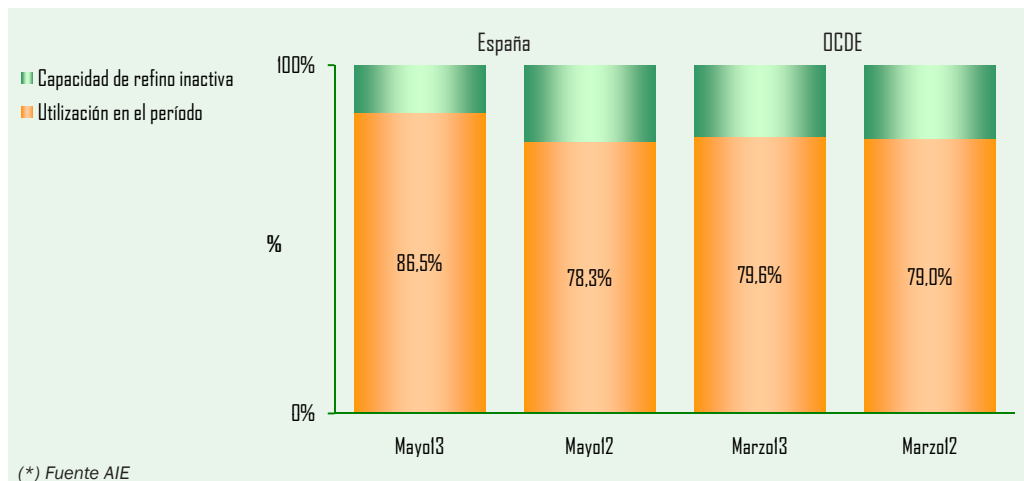


Gráfico 6.1

Nota: Se ha actualizado la capacidad de refino desde julio de 2012 a 76.530 kt anuales.

Utilización de la capacidad de refino en España y OCDE (*)



(*) Fuente AIE

Gráfico 6.2

El grado de utilización de la capacidad de refino, en el mes, fue de 86,5%.

En los países de la OCDE, la utilización media de su capacidad total de refino alcanzó en marzo el 79,6%.

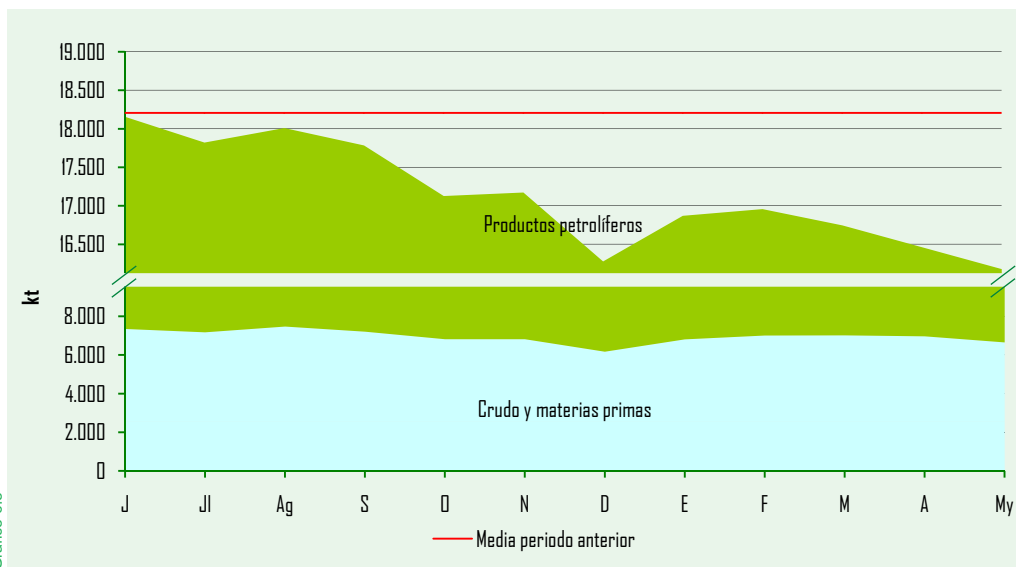
Stocks de crudo, materias primas y productos petrolíferos

	mayo-12		abril-13		mayo-13		Tasa de variación (%)	
	kt	(%)	kt	(%)	kt	(%)	mes anterior	mes año anterior
Crudos y mat. primas	7.128	39,7	6.964	42,3	6.651	41,1	-4,5	-6,7
Productos petrolíferos	10.829	60,3	9.498	57,7	9.528	58,9	0,3	-12,0
Total	17.957	100,0	16.462	100,0	16.179	100,0	-1,7	-9,9

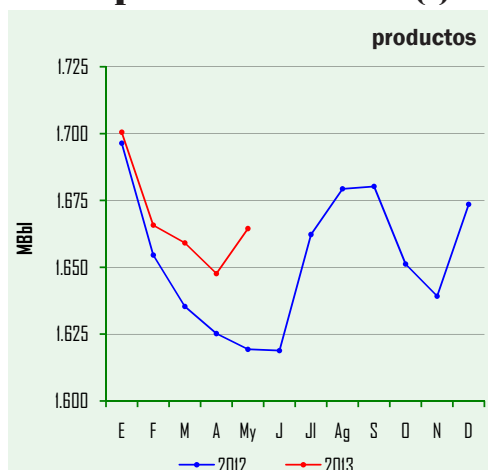
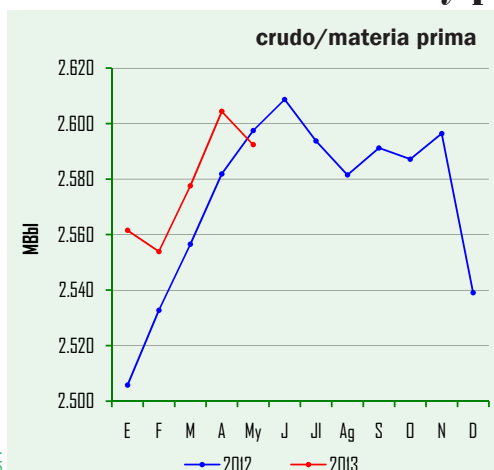
A finales de mayo las existencias de crudos, materias primas y productos petrolíferos fueron 16,18 millones de toneladas. Disminuyeron un 1,7% respecto al mes anterior, y un 9,9% en comparación con el mismo mes de 2012.

El 41,1% del total de las existencias correspondieron a crudos y materias primas y el 58,9% a productos petrolíferos terminados.

Evolución de los stocks



Evolución stocks de crudo y productos petrolíferos OCDE (*)



Las existencias de crudo y materias primas en los países de la OCDE descendieron en mayo, y se situaron por debajo del nivel alcanzado en el mismo mes del año anterior. Por el contrario los stocks de productos terminados aumentaron, situándose, como en meses anteriores por encima de los alcanzados en mayo de 2012.

(*) Fuente AIE

(*) Fuente AIE

Balance mensual de producción y consumo de productos petrolíferos (kt)

Producción interior de crudo	33	Producción de refinерías	5.575
Importaciones de crudo	5.225	Consumos propios	-405
Productos intermedios y mat. aux.	54	Traspasos / dif. estadísticas	106
Variación de existencias de mat. primas	313	Importaciones de productos petrolíferos	1.163
Materia prima procesada	5.625	Exportaciones de productos petrolíferos	-1.930
Pérdidas de refino	-50	Variación de existencias	-30
Producción de refinерías	5.575	Consumo interior de P. Petrolíferos	4.479

Tabla 6.3

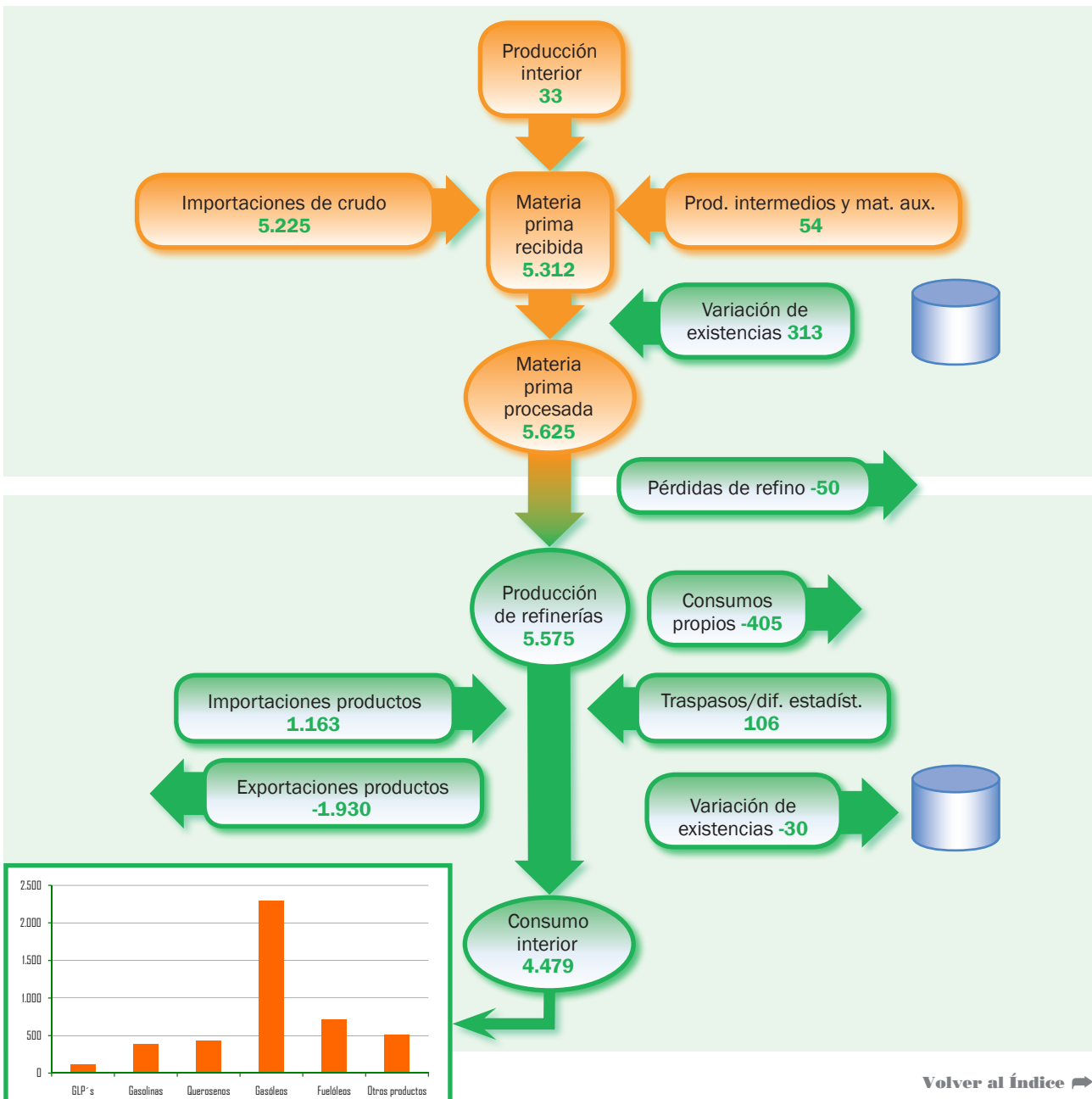


Gráfico 6.6

Volver al Índice ➔

Evolución de los precios de venta en España

PVP gasolina y gasóleo de automoción (c€/litro)

Datos mensuales	Precio de venta al público			Tasa de variación (%)	
	May-12	Abr-13	May-13	mes anterior	mes año anterior
PVP Gasolina 95 I.O. (c€/litro)	142,59	143,98	140,97	-2,1	-1,1
PVP Gasóleo automoción (c€/litro)	135,70	134,90	132,25	-2,0	-2,5

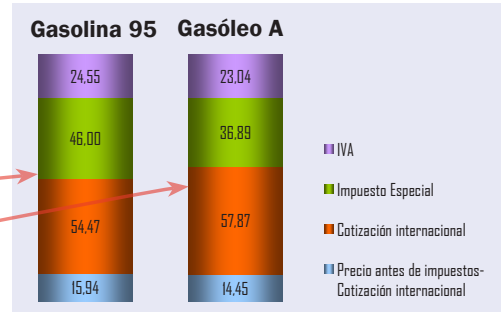


Tabla 7.1

Gráfico 7.1

Evolución de precios de gasolina y gasóleo de automoción Valores actuales y deflactados según IPC interanual

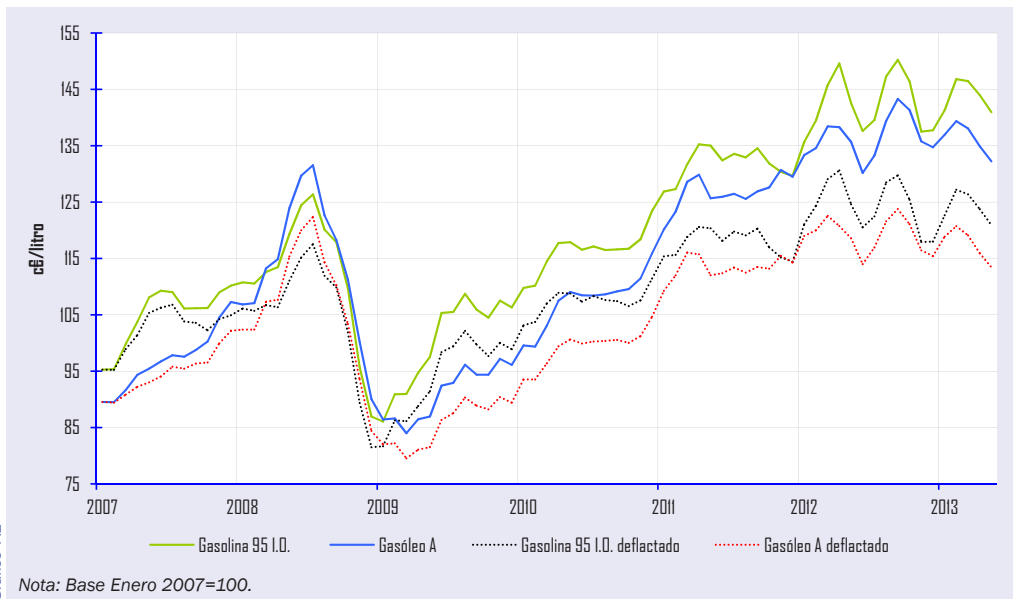


Gráfico 7.2

En mayo los precios medios de venta al público de la gasolina de automoción de 95 I.O. y del gasóleo de automoción, disminuyeron, respecto al mes anterior, el 2,1% y el 2,0%, respectivamente; en línea con las cotizaciones internacionales de crudos y productos, y el cambio del euro respecto del dólar.

También se redujeron los precios medios de venta al público, de la gasolina de 95 I.O. y del gasóleo de automoción, si se comparan con los de mayo del año 2012, un 1,1% y un 2,5% respectivamente.

PVP máximo bombona de butano (12,5 kg)

Fecha	€/bombona	% Δ
1 Julio 2011	14,80	5,71
1 Octubre 2011	15,09	1,96
28 Abril 2012	15,53	2,92
1 Julio 2012	16,45	5,92
1 Septiembre 2012	16,87	2,55
1 Octubre 2012	16,10	-4,56
1 Enero 2013	16,32	1,37
26 Marzo 2013	17,13	4,96
14 Mayo 2013	17,50	2,16

Tabla 7.2

Evolución precio bombona (12,5 kg)

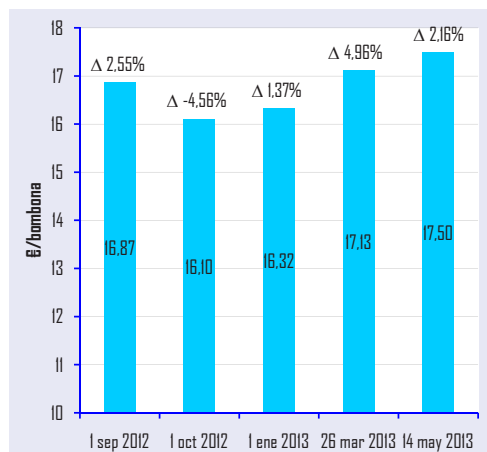


Gráfico 7.3

El PVP máximo de la bombona de butano, a partir del 14 de mayo, fue de 17,50 €/bombona, lo que supuso un incremento de 2,16% respecto al precio anterior.

PVP máximo de las tarifas de último recurso de suministro de gas natural (c€/kWh)

Los precios máximos de las tarifas tipo TUR1 y TUR2, para los consumidores domésticos y comerciales de gas natural, no variaron en mayo.

Fecha		Consumidor Tipo			
		Tarifa 1/TUR1	% Δ	Tarifa 2/TUR2	% Δ
2011	1 Octubre	8,4214	1,0	6,7574	1,3
	1 Enero	8,4931	0,9	6,7756	0,3
2012	28 Abril	8,8920	4,7	7,1146	5,0
	1 Julio	9,0496	1,8	7,2723	2,2
	1 sep	9,2797	2,5	7,4572	2,5
2013	1 Enero	9,3229	0,5	7,4669	0,1

Tabla 7.3

Nota: Tarifa T1: consumo estimado de 3.000 kWh/año. Tarifa T2: consumo estimado de 12.000 kWh/año. A partir del 1 de enero 2013 se incluye el nuevo impuesto sobre hidrocarburos, que para la TUR1 y TUR2 es de 0,65€/GJ.

Evolución del PVP máximo de las tarifas TUR1 y TUR2

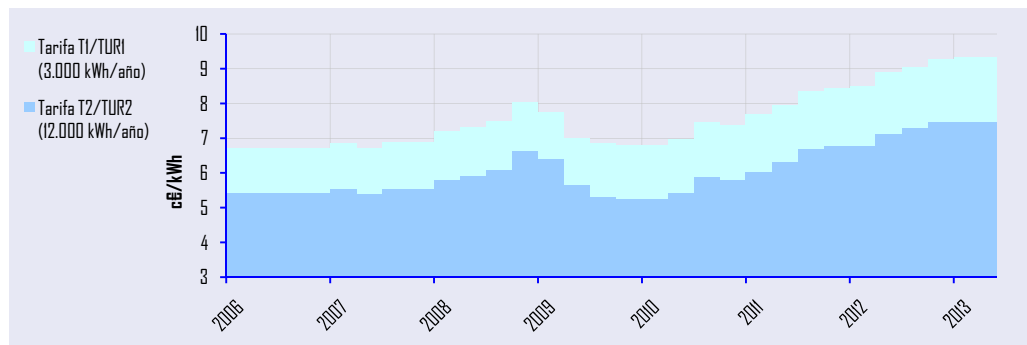


Gráfico 7.4

Situación comparativa de precios en los países de la U.E.

PVP de la gasolina 95 I.O.

En España el precio medio mensual de venta al público de la gasolina de 95 I.O. fue un 12,8% menor que el precio medio ponderado de los 14 países considerados de la U.E. Esta diferencia es ocasionada fundamentalmente por las distintas fiscalidades aplicadas; el peso de la fiscalidad sobre el precio medio europeo fue del 58%, mientras que en el caso español supuso un 50%.

El precio medio antes de impuestos, en España, sobrepasó en 3,04 céntimos de euro al precio medio europeo antes de impuestos.

	España	Holanda	Alemania	Francia	Reino Unido	Italia	Portugal	Dinamarca	MEDIA UE 14 Ponderada	Diferencia vs. España
PVP	140,97	172,03	160,94	152,31	157,84	171,62	156,36	165,56	161,72	-20,75
IVA	24,55	29,86	25,70	24,96	26,31	29,78	29,24	33,11	27,61	-3,06
IE	46,00	75,46	65,45	61,25	68,50	72,84	58,53	59,15	66,74	-20,74
PAI	70,41	66,72	69,80	66,10	63,04	68,99	68,59	73,30	67,37	3,04

Unidad: c€/litro

Tabla 7.4

Evolución de PVP de la gasolina 95 I.O.

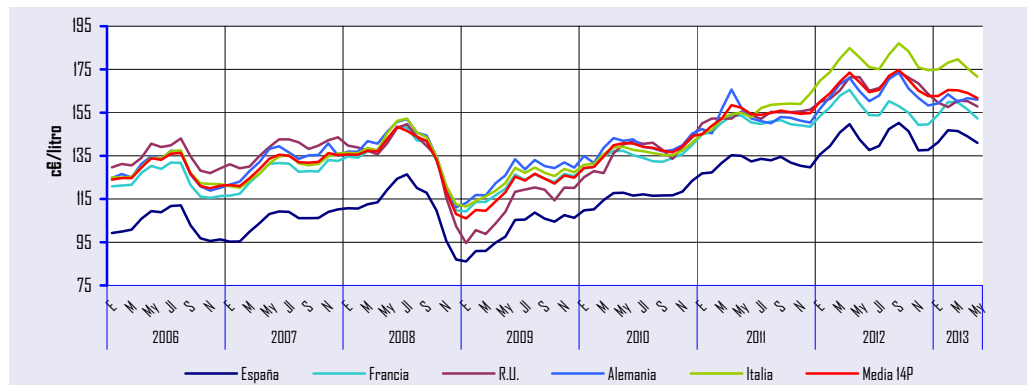


Gráfico 7.5

Evolución de PVP de la gasolina de 95 I.O.

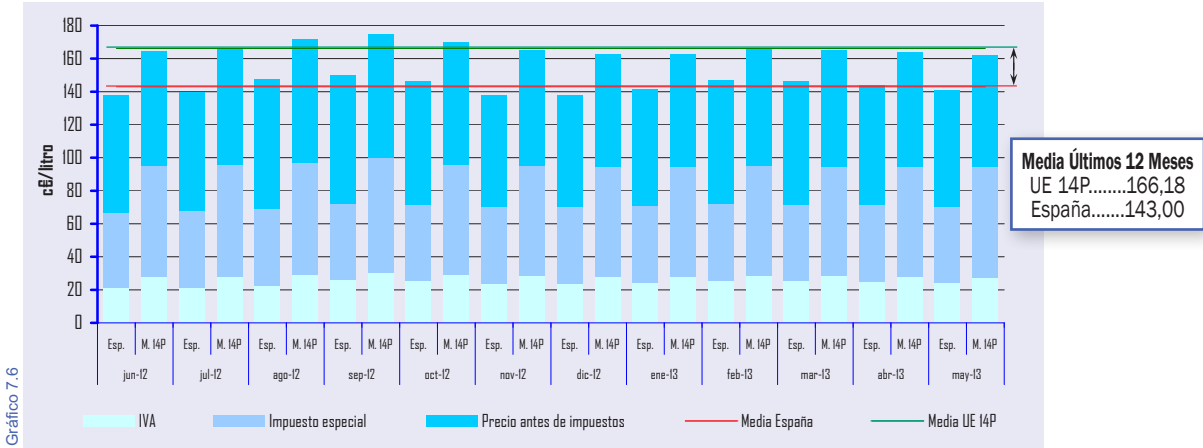


Gráfico 7.6

PVP de la gasolina de 95 I.O. por países (€/l)

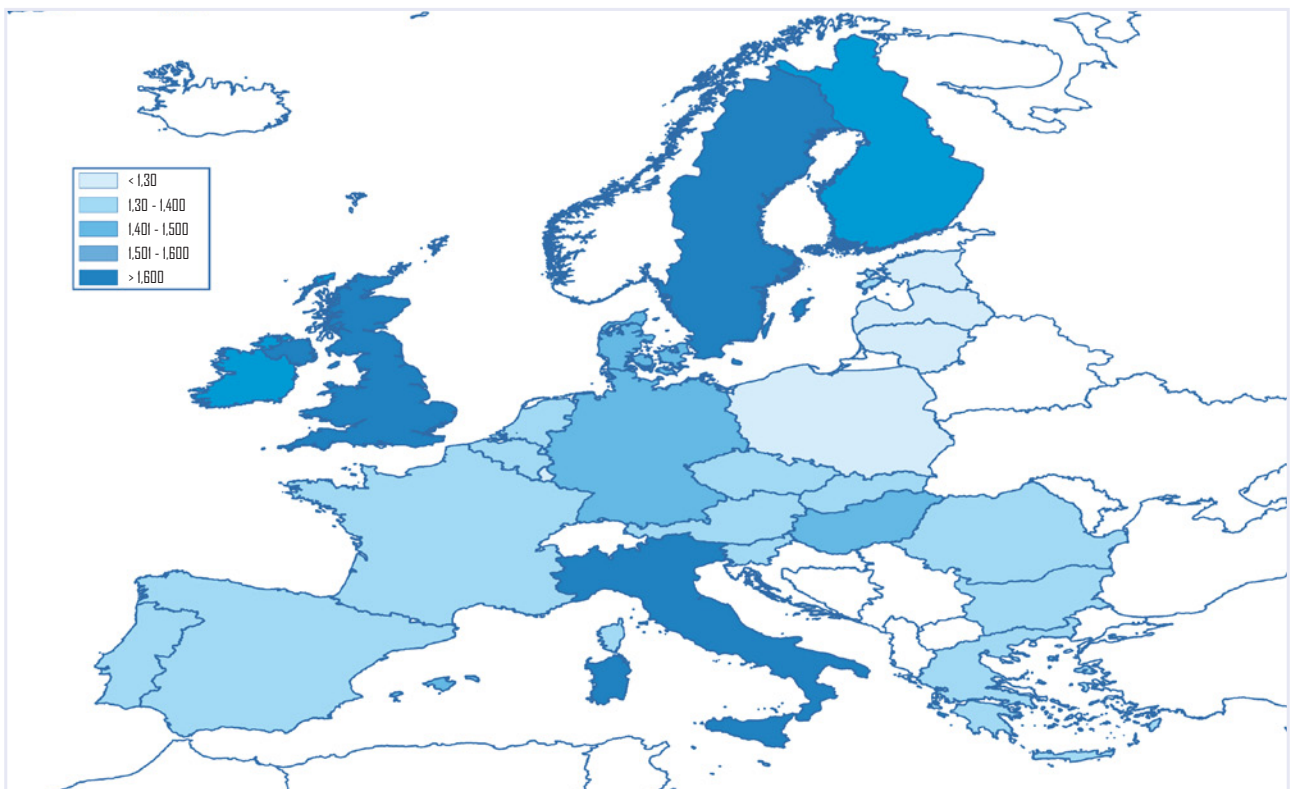


Gráfico 7.7

PVP del gasóleo de automoción

	España	Holanda	Alemania	Francia	Reino Unido	Italia	Portugal	Dinamarca	media mensual	
									MEDIA UE 14 Ponderada	Diferencia vs. España
PVP	132,25	139,04	141,00	132,31	163,91	161,23	135,89	142,90	145,54	-13,28
IVA	23,04	24,13	22,51	21,68	27,32	27,98	25,41	28,58	24,63	-1,59
IE	36,89	44,83	47,04	43,94	68,50	61,74	36,75	40,46	50,91	-14,02
PAI	72,33	70,08	71,45	66,69	68,10	71,51	73,73	73,86	70,00	2,33

Tabla 7.5

Unidad: c€/litro

El precio medio de venta al público del gasóleo de automoción, en mayo, fue un 9,1% menor que el precio medio ponderado de la U.E. 14.

Evolución de PVP del gasóleo de automoción

En el precio de este carburante, al igual que ocurre en el precio de la gasolina de 95 l.O., el peso de la fiscalidad es menor en España. En mayo, el 45% del precio total correspondió a impuestos, mientras que en la U.E. 14 fue del 52% del precio total.

La diferencia entre el precio medio antes de impuestos, en España y en la U.E. 14, resultó ser de 2,33 céntimos de euro.

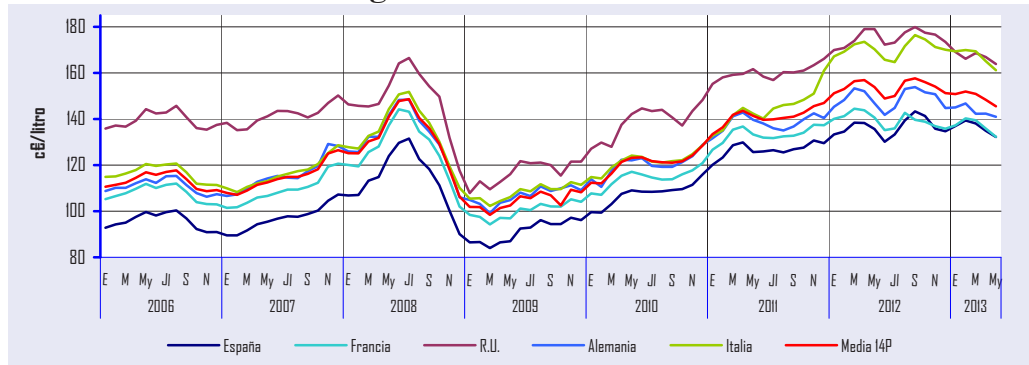


Gráfico 7.8

Comparativa de PVP del gasóleo automoción

Media Últimos 12 Meses
 UE 14P.....151,86
 España.....136,64

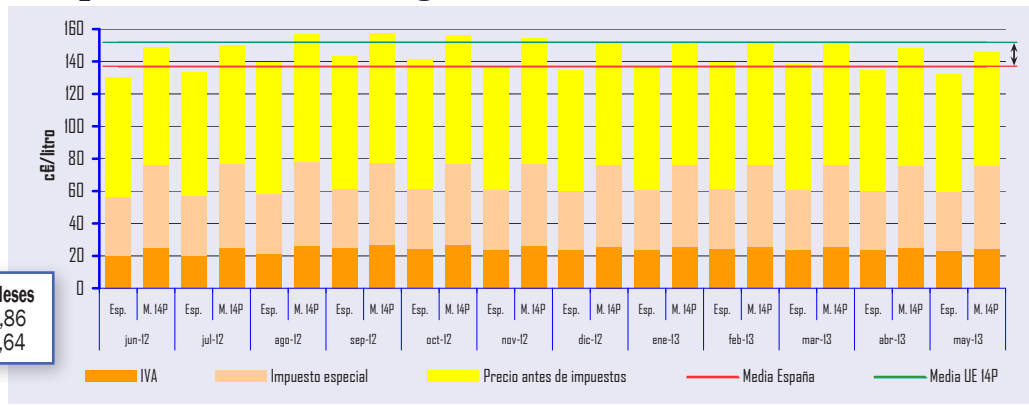


Gráfico 7.9

PVP del gasóleo de automoción por países (€/l)

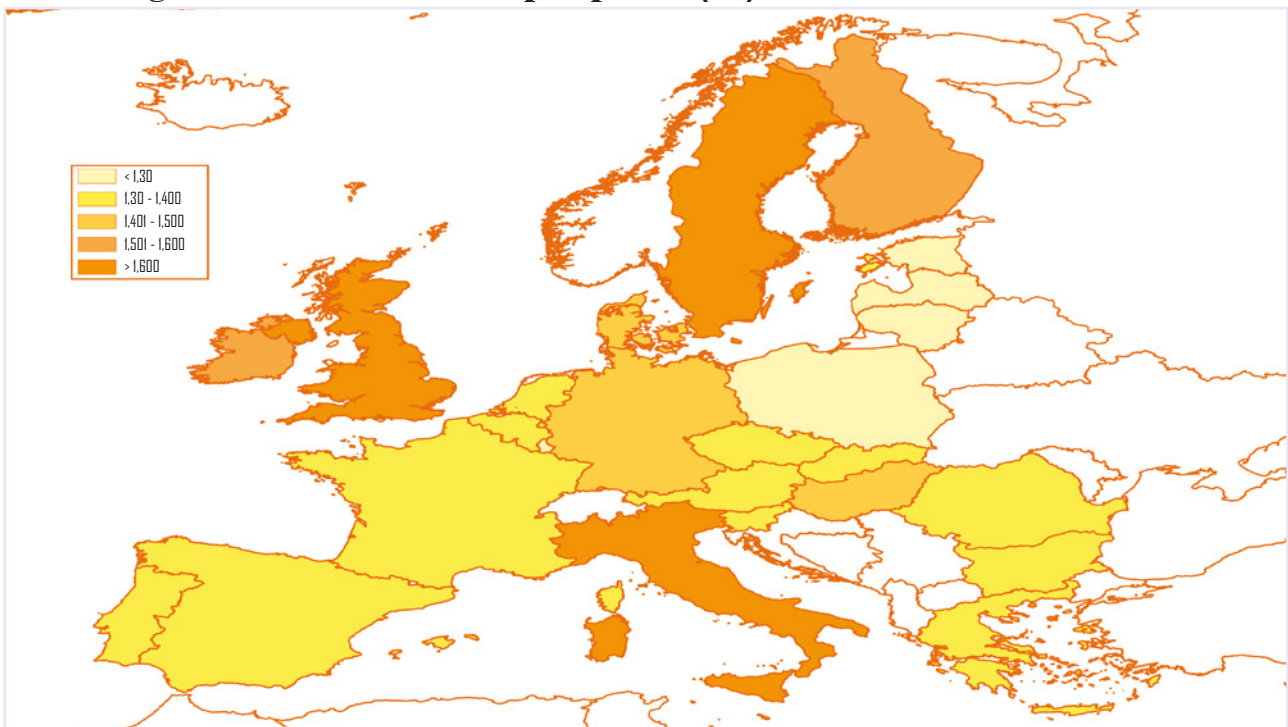


Gráfico 7.10

PVP del gasóleo de calefacción

	España	Holanda	Alemania	Francia	Reino Unido	Italia	Portugal	Dinamarca	media mensual	
									MEDIA UE 14 Ponderada	Diferencia vs. España
PVP	88,06	100,04	85,63	90,62	81,31	137,60	125,95	149,91	94,18	-6,11
PAI	64,04	37,85	65,82	70,11	64,27	73,40	73,16	79,52	67,84	-3,80

Tabla 7.6

Unidad: c€/litro

En España el precio de venta al público del gasóleo de calefacción, se mantuvo en mayo por debajo del precio medio ponderado del resto de los 14 países considerados de la U.E. La diferencia entre ambos precios fue del 6,5%.

Evolución de PVP del gasóleo de calefacción

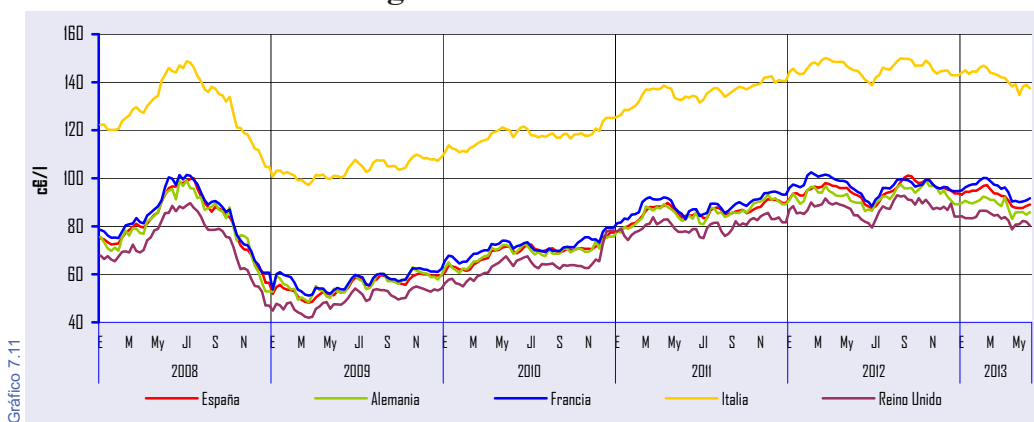


Gráfico 7.11

Evolución de las cotizaciones internacionales de los crudos y productos petrolíferos

Precio crudo Brent (dated)

		FOB \$/Bbl	\$/€
2011	Octubre	109,68	1,3706
	Noviembre	110,53	1,3556
	Diciembre	108,02	1,3179
2012	Enero	110,81	1,2905
	Febrero	119,71	1,3224
	Marzo	125,58	1,3201
	Abril	120,20	1,3162
	Mayo	110,27	1,2789
	Junio	94,96	1,2526
	Julio	102,76	1,2288
	Agosto	113,27	1,2400
	Septiembre	112,93	1,2856
	Octubre	111,98	1,2974
	Noviembre	109,25	1,2828
	Diciembre	109,58	1,3119
2013	Enero	113,15	1,3288
	Febrero	116,07	1,3359
	Marzo	108,73	1,2964
	Abril	102,48	1,3026
	Mayo	102,62	1,2982

Tabla 7.7

Fuente: Reuters.

Evolución precio crudo Brent (\$/Bbl)

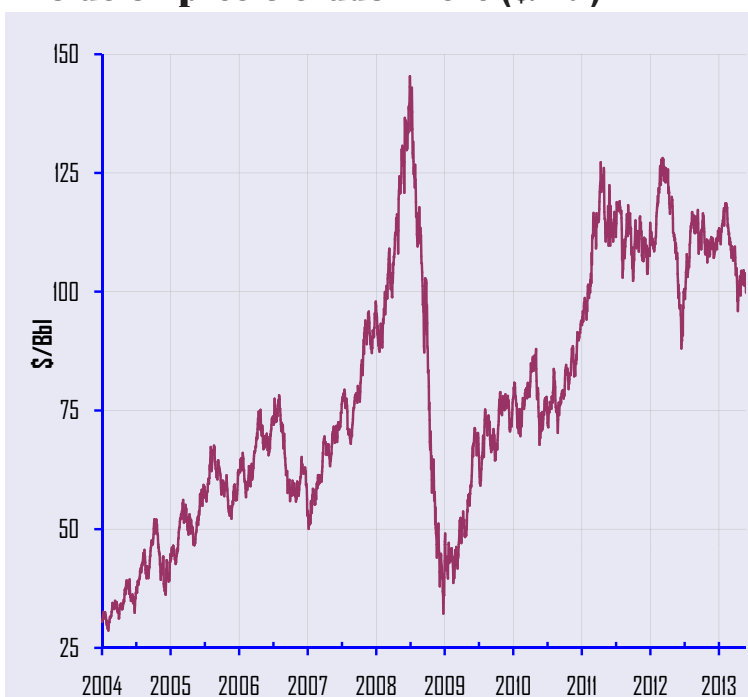


Gráfico 7.12

Evolución del precio del crudo Brent

Brent Date	\$/Bbl	%Var(*)
Media abril 13	102,62	-6,9%
Media 2013	108,52	-3,0%

Trimestres	2012	2013
1T	118,81	112,67
2T	108,57	
3T	109,61	
4T	110,33	

Máx-Mín en 12 últimos meses	\$/Bbl
Max 14-Febrero-2013	118,59
Mín 21-Junio-2012	88,05

Tabla 7.8

(*) Variación sobre mismo mes año anterior y año anterior
Fuente: Reuters

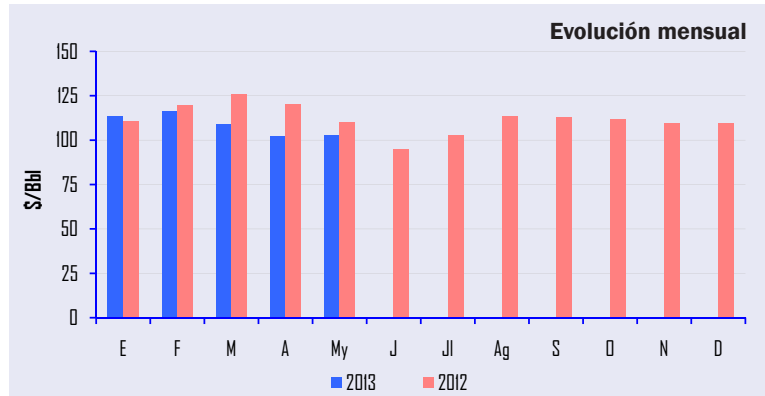


Gráfico 7.13

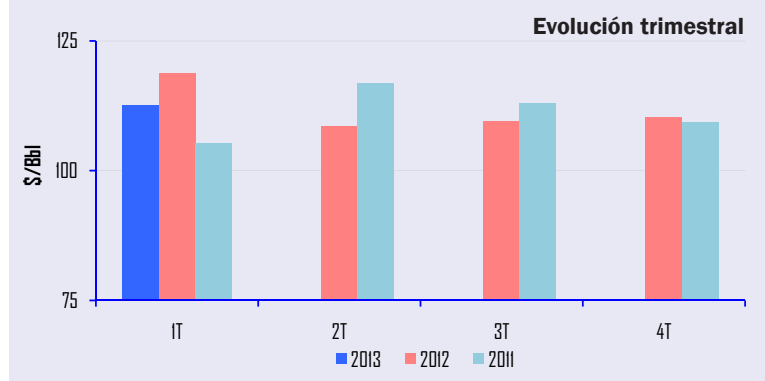


Gráfico 7.14

Evolución del precio del crudo Brent

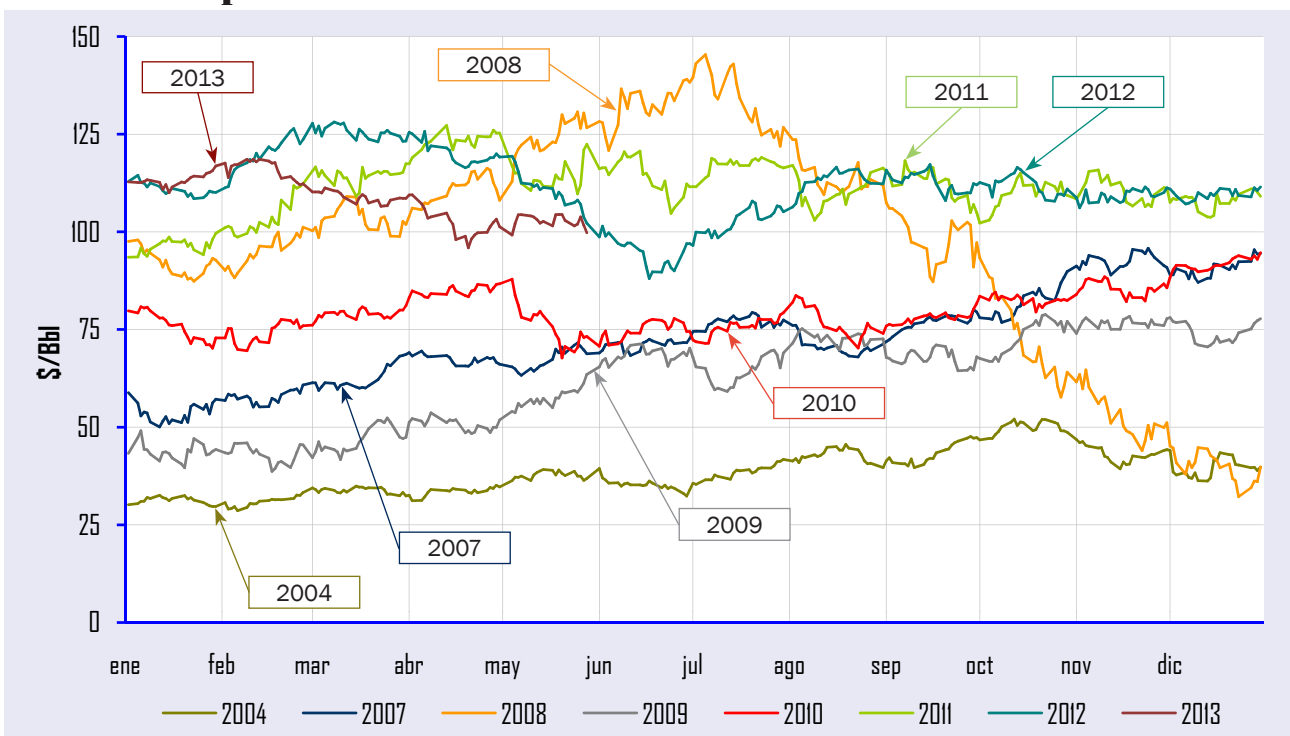


Gráfico 7.15

Evolución de los precios Spot de Crudos (\$/Bbl)

Crudos	Cotizaciones medias última semana del mes																		
	2011	2012										2013							
	D	E	F	M	A	My	J	Jl	Ag	S	O	N	D	E	F	M	A	My	
Cercano Oriente																			
Arabia Ligero	106,6	111,0	117,0	123,6	119,1	106,6	93,5	99,8	110,9	113,3	109,9	107,6	109,0	110,9	114,8	108,4	100,3	100,0	
Dubai	104,5	108,8	116,7	122,7	117,5	107,3	94,4	99,8	109,0	111,1	108,5	107,2	106,3	108,2	111,2	105,8	101,3	100,5	
Kuwait	108,1	111,7	119,0	124,7	123,5	n.d.	n.d.	n.d.	n.d.	n.d.	n.d.	n.d.	n.d.	n.d.	n.d.	n.d.	n.d.	n.d.	
Irán (ligero)	106,3	110,6	116,4	122,7	118,6	106,2	93,1	99,5	110,5	112,9	111,3	108,0	107,2	110,4	114,3	107,8	99,8	99,5	
Irán (pesado)	104,8	109,1	114,9	121,2	117,0	104,5	91,4	98,0	109,0	111,2	109,6	106,0	105,0	108,1	112,1	105,6	97,9	98,2	
Mediterráneo/África																			
Irak (Kirkuk)	106,9	108,3	117,5	123,4	116,6	107,6	92,3	101,0	112,2	111,9	110,0	107,1	107,3	110,7	113,9	105,5	98,9	100,3	
Argelia (Saharan)	108,6	111,4	119,9	126,4	120,1	109,5	92,6	100,4	112,3	112,5	111,7	109,5	110,5	113,6	116,3	109,0	102,6	101,6	
Libia (Es Sider)	108,3	111,4	120,0	126,2	121,4	111,4	96,2	103,1	112,0	112,2	111,3	109,0	109,4	113,0	116,3	108,5	102,5	102,8	
Nigeria (Bonny)	110,2	113,6	121,7	128,0	121,6	111,8	96,5	103,4	114,7	114,7	113,3	110,8	112,3	115,4	118,6	111,7	105,6	105,3	
Rusia																			
Urales	107,9	109,8	119,1	123,0	116,9	108,6	93,7	102,7	113,5	112,0	110,8	108,6	108,9	112,4	114,8	106,8	101,9	102,3	
América del Norte																			
E.E.U.U.(Texas Int.)	98,6	100,3	102,2	106,2	103,3	94,7	82,3	87,9	94,1	94,6	89,5	86,5	87,9	94,8	95,3	92,9	92,0	94,5	
México (Maya)	99,3	105,9	113,8	114,3	110,6	102,1	89,2	94,1	102,5	103,1	101,7	98,8	98,9	103,5	106,3	101,2	96,6	96,0	
Mar del Norte																			
Ekofisk	109,4	112,3	121,4	127,5	120,6	111,3	96,1	110,6	114,2	113,2	112,8	108,6	111,3	114,6	117,9	110,2	103,6	103,5	
Forties	108,1	110,4	120,0	126,1	119,5	110,3	94,9	102,7	113,8	112,9	112,1	109,2	109,9	113,8	116,5	108,1	101,9	102,4	
Brent	108,8	111,4	120,6	126,8	120,2	110,9	95,7	103,1	114,1	113,2	112,4	110,1	110,7	113,9	117,4	109,6	103,4	102,9	
Cesta OPEP																			
Cesta OPEP	107,3	111,5	117,5	123,0	118,2	108,1	93,9	99,6	109,5	110,7	108,4	106,9	106,6	109,3	112,7	106,4	101,1	100,7	

Tabla 7.9

Fuente: Reuters.

Cotizaciones internacionales de productos petrolíferos FOB media NWE/Italia (\$/t)

Periodo	Prem Unl	Jet Kerosene	ULSD	1% Fuel Oil	
2012	Marzo	1.135,0	1.083,9	1.043,7	748,7
	Abril	1.150,9	1.067,7	1.023,0	734,4
	Mayo	1.003,4	993,7	946,9	671,2
	Junio	903,8	889,6	853,5	589,6
	Julio	965,7	948,2	916,7	623,2
	Agosto	1.073,1	1.040,8	988,8	681,1
	Septiembre	1.113,0	1.061,6	1.008,5	691,8
	Octubre	1.037,6	1.043,2	1.017,6	641,8
	Noviembre	937,6	1.002,5	970,4	602,8
	Diciembre	951,5	992,7	944,9	594,3
2013	Enero	1.023,6	1.028,2	974,7	626,1
	Febrero	1.099,4	1.062,2	1.005,5	658,6
	Marzo	993,4	977,5	941,3	610,4
	Abril	957,4	919,6	887,1	585,8
	Mayo	946,3	913,9	884,5	591,9

Tabla 7.10

Fuente: Reuters.

Prem Unl (*)

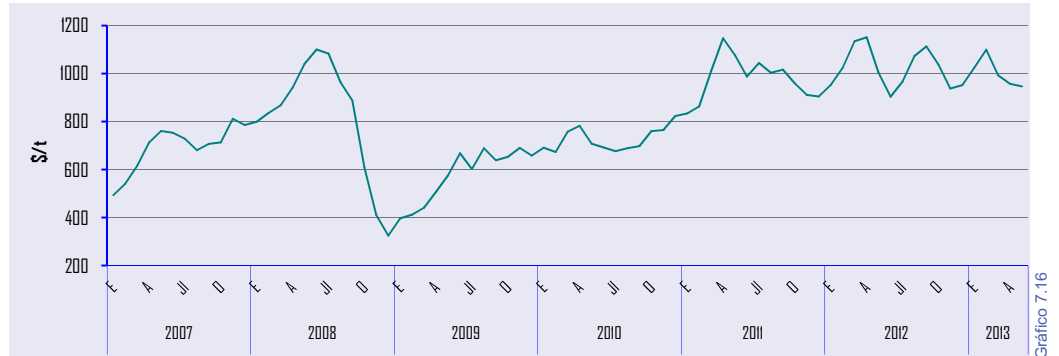


Gráfico 7.16

Jet Kerosene

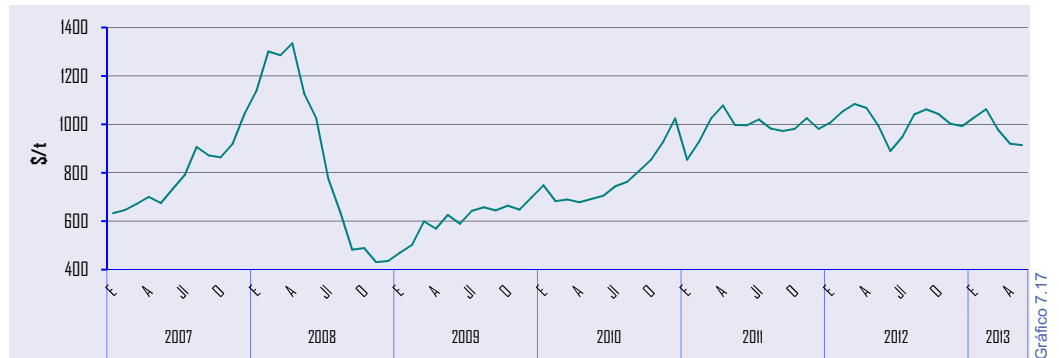


Gráfico 7.17

ULSD (*)

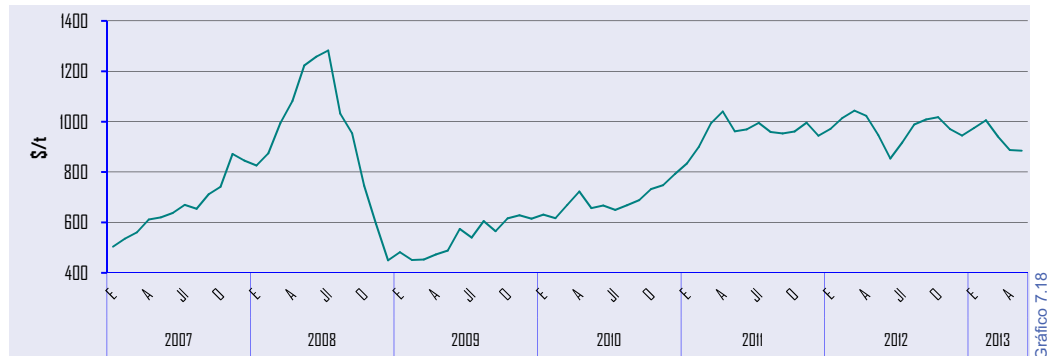


Gráfico 7.18

1% Fuel Oil

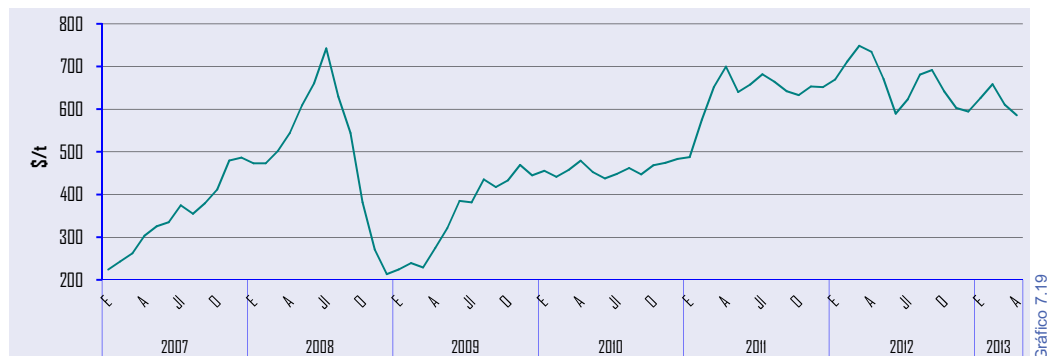


Gráfico 7.19

(*) Hasta diciembre 2008, inclusive, las medias son de productos con 50 partes por millón (ppm) de azufre. A partir de enero de 2009 son de productos de 10 ppm.

Legislación Española

ABRIL 2013

- **Corrección de errores** de la Resolución de 7 de marzo de 2013, de la Secretaría de Estado de Energía, por la que se publican los valores del coste de la materia prima y del coste base de la materia prima del gas natural para el primer trimestre de 2013, a los efectos del cálculo del complemento de eficiencia y los valores retributivos de las instalaciones de cogeneración y otras en el Real Decreto 661/2007, de 25 de mayo, por el que se regula la actividad de producción de energía eléctrica en régimen especial. (B.O.E de 3 de abril de 2013).
- **Resolución** de 9 de abril de 2013, de la Dirección General de Política Energética y Minas, por la que se publican los nuevos precios de venta, antes de impuestos, de los gases licuados del petróleo por canalización. (B.O.E de 15 de abril de 2013).
- **Anuncio** de la Comisión Nacional de Energía, sobre notificación del trámite de Audiencia y Propuesta de Resolución de expediente sancionador número 50/2012 incoado a Scout Energy Petrol Company, S.L., por incumplimiento de las obligaciones de mantenimiento de existencias mínimas de seguridad, contenidas en el Título III de la Ley 34/1998, de 7 de octubre, del Sector de Hidrocarburos. (B.O.E de 15 de abril de 2013).
- **Anuncio** de la Subdirección General de Hidrocarburos por el que se notifica la Resolución de la Dirección General de Política Energética y Minas de 6 de febrero de 2013 por la que se acuerda la incoación del procedimiento de inhabilitación para ejercer la actividad de operador al por mayor de carburantes y combustibles petrolíferos a la empresa Recyoil Zona Centro, S.L. (B.O.E de 16 de abril de 2013).
- **Anuncio** de la Subdirección General de Hidrocarburos, por el que se notifica la Resolución de la Dirección General de Política Energética y Minas de 5 de marzo de 2013 por la que se acuerda la incoación del procedimiento de inhabilitación para ejercer la actividad de operador al por mayor de carburantes y combustibles petrolíferos a la empresa Grupo Ecológico Natural, S.L. (B.O.E de 17 de abril de 2013).
- **Corrección de errores** de la Orden IET/463/2013, de 21 de marzo, por la que se actualiza el sistema de determinación automática de precios máximos de venta, antes de impuestos, de los gases licuados del petróleo envasados. (B.O.E de 19 de abril de 2013).

MAYO 2013

- **Ley 1/2013**, de 15 de abril, por la que se regula la prohibición en el territorio de la Comunidad Autónoma de Cantabria de la técnica de fractura hidráulica como técnica de investigación y extracción de gas no convencional. (B.O.E. de 9 de mayo de 2013).
- **Resolución** de 8 de mayo de 2013, de la Dirección General de Política Energética y Minas, por la que se publican los nuevos precios máximos de venta, antes de impuestos, de los gases licuados del petróleo envasados, en envases de capacidad igual o superior a 8 kg., e inferior a 20 kg., excluidos los envases de mezcla para usos de los gases licuados del petróleo como carburante. (B.O.E. de 13 de mayo de 2013).
- **Resolución** de 7 de mayo de 2013, de la Secretaría de Estado de Energía, por la que se modifica la de 17 de abril de 2012, por la que se establece el procedimiento de subasta para la adquisición

de gas natural destinado al nivel mínimo de llenado de nuevas instalaciones de almacenamiento subterráneo de gas natural. (B.O.E. de 13 de mayo de 2013).

- **Anuncio** de la Subdirección General de Hidrocarburos, por el que se notifica la Resolución de la Dirección General de Política Energética y Minas de 18 de abril de 2013 por la que se resuelve el expediente de inhabilitación para ejercer la actividad de operador al por mayor de carburantes y combustibles petrolíferos incoado a la empresa Lexin Corporación 21, S.L. (B.O.E. de 13 de mayo de 2013).
- **Anuncio** de la Comisión Nacional de Energía, sobre notificación del trámite de alegaciones y resolución de incoación del expediente sancionador número 27/2013 incoado a Gassol Center, S.L., por incumplimiento de las obligaciones de mantenimiento de existencias mínimas de seguridad, contenidas en el Título III de la Ley 34/1998, de 7 de octubre, del Sector de Hidrocarburos. (B.O.E. de 14 de mayo de 2013).
- **Resolución** de 25 de abril de 2013, de la Dirección General de Política Energética y Minas, por la que se fija el precio medio de la energía a aplicar en el cálculo de la retribución del servicio de gestión de la demanda de interrumpibilidad ofrecido por los consumidores que adquieren su energía en el mercado de producción durante el segundo trimestre de 2013. (B.O.E. de 14 de mayo de 2013).
- **Resolución** de 30 de abril de 2013, de la Dirección General de Política Energética y Minas, por la que se modifica el protocolo de detalle PD-04 "Mecanismos de Comunicación" de las normas de gestión técnica del sistema gasista. (B.O.E. de 16 de mayo de 2013).
- **Resolución** de 16 de mayo de 2013, de la Dirección General de Política Energética y Minas, por la que se publican los nuevos precios de venta, antes de impuestos, de los gases licuados del petróleo por canalización. (B.O.E. de 21 de mayo de 2013).
- **Anuncio** de la Comisión Nacional de Energía, sobre notificación del trámite de Audiencia y Propuesta de Resolución de procedimiento sancionador número 52/2012 incoado a "Florens Trader, S.L.", por incumplimiento de las obligaciones de mantenimiento de existencias mínimas de seguridad, contenidas en el Título III de la Ley 34/1998, de 7 de octubre, del Sector de Hidrocarburos. (B.O.E. de 23 de mayo de 2013).
- **Resolución** de 4 de abril de 2013, de la Comisión Nacional de la Energía, sobre la solicitud de certificación de Regasificadora del Noroeste, SA (REGANOSA) como gestor de la red de transporte de gas. (B.O.E. de 23 de mayo de 2013).
- **Resolución** de 9 de mayo de 2013, de la Comisión Nacional de Energía, por la que se aprueba el "information memorándum" y el contrato tipo para la asignación coordinada de la capacidad de interconexión de gas natural entre España y Portugal, disponible en el periodo comprendido entre octubre de 2013 y septiembre de 2014. (B.O.E. de 28 de mayo de 2013).
- **Anuncio** de la Comisión Nacional de Energía, sobre notificación del trámite de Alegaciones y Resolución de Incoación de procedimiento sancionador número 25/2013 a Biodiésel de Andalucía 2004, S.A., por incumplimiento de las obligaciones de mantenimiento de existencias mínimas de seguridad, contenidas en el Título III de la Ley 34/1998, de 7 de octubre, del Sector de Hidrocarburos. (B.O.E. de 30 de mayo de 2013).

UNIDADES Y FACTORES DE CONVERSIÓN UTILIZADOS**Unidades y factores de conversión para energía:**

A:	TJ	Gcal	Mtermias	Mtep	GWh
De:	Multiplicar por:				
TJ	1	238,8	0,2388	$2,388 \times 10^{-5}$	0,2778
Gcal	$4,1868 \times 10^{-3}$	1	10^{-3}	10^{-7}	$1,163 \times 10^{-3}$
Mtermias	4,1868	10^3	1	10^{-4}	1,163
Mtep	$4,1868 \times 10^4$	10^7	10^4	1	11.630
GWh	3,6	860	0,86	$8,6 \times 10^{-5}$	1

Unidades y factores de conversión para volumen:

A:	Galones (US)	Barriles	Pie cúbico	Litro	Metro cúbico
De:	Multiplicar por:				
Galones (US)	1	0,02381	0,1337	3,785	0,0038
Barriles	42	1	5,615	159	0,159
Pie cúbico	7,48	0,1781	1	28,3	0,0283
Litro	0,2642	0,0063	0,0353	1	0,001
Metro cúbico	264,2	6,289	35,3147	1.000	1

Otras equivalencias utilizadas:

Gas Natural:	11,86 kWh/Nm ³
Crudo:	7,33 Bbl/t

Características de las tarifas de consumo a efectos de precios de gas natural:**ESPAÑA**

Uso doméstico /comercial (Tabla 7.3) Presión de suministro ≤ 4 bar	
Consumos (kWh/año)	
Tarifa 1/TUR1	≤ 5.000
Tarifa 2/TUR2	$>5.000 \leq 50.000$

A partir del 1 julio de 2009 las tarifas T1 y T2 se denominan TUR1 y TUR2 según Resolución de 29 de junio de 2009.

Países miembros de la OPEP: Angola, Arabia Saudí, Argelia, Ecuador, Emiratos Árabes Unidos, Irak, Irán, Kuwait, Libia, Nigeria, Qatar, Venezuela.

Países miembros de la AIE: Alemania, Australia, Austria, Bélgica, Canadá, Corea del Sur, Dinamarca, España, Estados Unidos, Finlandia, Francia, Grecia, Holanda, Hungría, Irlanda, Italia, Japón, Luxemburgo, Noruega, Nueva Zelanda, Polonia, Portugal, Reino Unido, República Checa, República Eslovaca, Suecia, Suiza, Turquía.

Países miembros de la OCDE: Alemania, Australia, Austria, Bélgica, Canadá, Corea del Sur, Chile, Dinamarca, Eslovenia, España, Estados Unidos, Estonia, Finlandia, Francia, Grecia, Holanda, Hungría, Irlanda, Islandia, Israel, Italia, Japón, Luxemburgo, México, Noruega, Nueva Zelanda, Polonia, Portugal, Reino Unido, República Checa, República Eslovaca, Suecia, Suiza, Turquía.

Países del grupo Unión Europea 15: Alemania, Austria, Bélgica, Dinamarca, España, Finlandia, Francia, Grecia, Holanda, Irlanda, Italia, Luxemburgo, Portugal, Reino Unido, y Suecia.

Países de la Unión Europea 27: Alemania, Austria, Bélgica, Bulgaria, Chipre, Dinamarca, Eslovaquia, Eslovenia, España, Estonia, Finlandia, Francia, Grecia, Holanda, Hungría, Irlanda, Italia, Letonia, Lituania, Luxemburgo, Malta, Polonia, Portugal, Reino Unido, República Checa, Rumania y Suecia.



CORPORACIÓN DE RESERVAS ESTRATÉGICAS DE PRODUCTOS PETROLÍFEROS

C/ Agastia, 80
28043 Madrid
España

Teléfono: +34 91 360 09 10
Fax: +34 91 420 39 45
e-mail: cores@cores.es
<http://www.cores.es/>

Diseño y Producción:
azira.com

Dep. Legal: M-12466-1998



WWW.CODRES.ES

CORPORACIÓN DE RESERVAS ESTRATÉGICAS DE PRODUCTOS PETROLÍFEROS

